

URZĄD MIEJSKI W ŚWIDNICY
Wydział Dróg
i Infrastruktury Miejskiej



Plan rozwoju sieci drogowej w Świdnicy

Świdnica, Listopad 2017 r.

Spis treści

1	Inwestycje na drogach wyższych kategorii.....	3
1.1	Droga krajowa nr 35.....	3
1.2	Drogi wojewódzkie.....	3
1.3	Drogi powiatowe.....	8
2.	Drogi gminne.....	10
2.1	Drogi gruntowe.....	10
2.2	Budowa parkingów.....	19
2.3	Przebudowy dróg gminnych.....	25
2.3.1.	Rozbudowa wraz z przebudową ul. Lipowej i placu Ludowego w Świdnicy.....	25
2.3.2.	Przebudowa ul. gen. Władysława Sikorskiego w Świdnicy - etap II.....	25
2.3.3.	Przebudowa ul. Spacerowej w Świdnicy.....	26
2.3.4.	Przebudowa ul. Romualda Traugutta w Świdnicy.....	27
2.3.5.	Rozbudowa wraz z przebudową ul. Kraszowickiej w Świdnicy.....	28
2.3.6.	Przebudowa ul. Księcia Bolka Świdnickiego w Świdnicy.....	29
2.3.7.	Przebudowa ul. Siostrzanej w Świdnicy w elementy poprawiające bezpieczeństwo...33	
2.3.8.	Przebudowa skrzyżowania ul. Kliczkowska i Kopernika.....	34
2.3.9.	Przebudowa ul. Pogodnej w Świdnicy.....	35
2.3.10.	Rozbudowa z przebudową ul. Janusza Korczaka w Świdnicy - etap I.....	36
2.3.11.	Przebudowa ul. Jarzębinowej i Wrzosowej w Świdnicy.....	36
2.4.	Inwestycje drogowe dla których należy przygotować dokumentację techniczną.....	37
3.	Miejscowe plany zagospodarowania przestrzennego.....	44
3.1	MPZP Osiedle Młodych.....	45
3.2	MPZP Osiedle Zawiszów.....	47
4.	Chodniki.....	49
5.	Drogi rowerowe.....	63
6.	Podsumowanie.....	66

1. Inwestycje na drogach wyższych kategorii

Na terenie Gminy Miasto Świdnica znajdują się drogi wszystkich kategorii, droga krajowa, drogi wojewódzkie, powiatowe i gminne. Miasto często współpracuje z zarządcami dróg na etapie przygotowania inwestycji oraz realizacji. Skutkuje to tym, że Miasto przejmuje rolę lidera i w zastępstwie inwestorskim realizuje inwestycję drogową. Takie rozwiązanie preferowane jest przede wszystkim przez Dolnośląską Służbę Dróg i Kolei we Wrocławiu.

1.1. Droga krajowa nr 35

W skład drogi krajowej nr 35 na terenie miasta wchodzi następujące ulice: Ludwika Zamenhofa, Esperantystów i Szarych Szeregów. Wg informacji uzyskanych od Generalnej Dyrekcji Dróg Krajowych i Autostrad zarządca planuje w najbliższym czasie zrealizować trzy inwestycje.

Remont nawierzchni drogi krajowej nr 35 w Świdnicy

Biorąc pod uwagę, że stan techniczny drogi krajowej na odcinku od skrzyżowania z ul. Marii Kunic do ul. Władysława Sikorskiego w wielu miejscach jest zły przewidziano prace remontowe. Na ww. odcinku zostanie sfrezowana nawierzchnia asfaltowa, w miejscach gdzie podbudowa nie przenosi obciążeń zostanie wymieniona konstrukcja drogi. Na całym odcinku zostanie wymieniona warstwa ścieralna. Koszt zadania to około 420 000 zł, termin realizacji to rok 2018.

Budowa ciągu pieszo-rowerowego wzdłuż drogi krajowej nr 35 w Świdnicy

Inną inwestycją, którą chce zrealizować GDDKiA Oddział we Wrocławiu jest budowa ciągu pieszo-rowerowego wzdłuż drogi krajowej nr 35 na odcinku od 43+912 do 48+187 (odcinek od skrzyżowania z ul. Władysława Sikorskiego w Świdnicy do skrzyżowania z ul. Krótką w Pszennie). Planuje się, że zostanie wyłoniony wykonawca dokumentacji technicznej w roku przyszłym i proces projektowy zakończy się w roku 2019. Koszty przygotowania samej dokumentacji projektowej szacuje się na kwotę 600 000 zł. Realizacja jest uzależniona od finansowania zadania z programu Likwidacja miejsc niebezpiecznych, który jest organizowany przez Ministerstwo Infrastruktury i Budownictwa. Wstępne koszt realizacji zadania to kwota 13,3 mln zł.

Remont chodników wzdłuż drogi krajowej nr 35 w Świdnicy

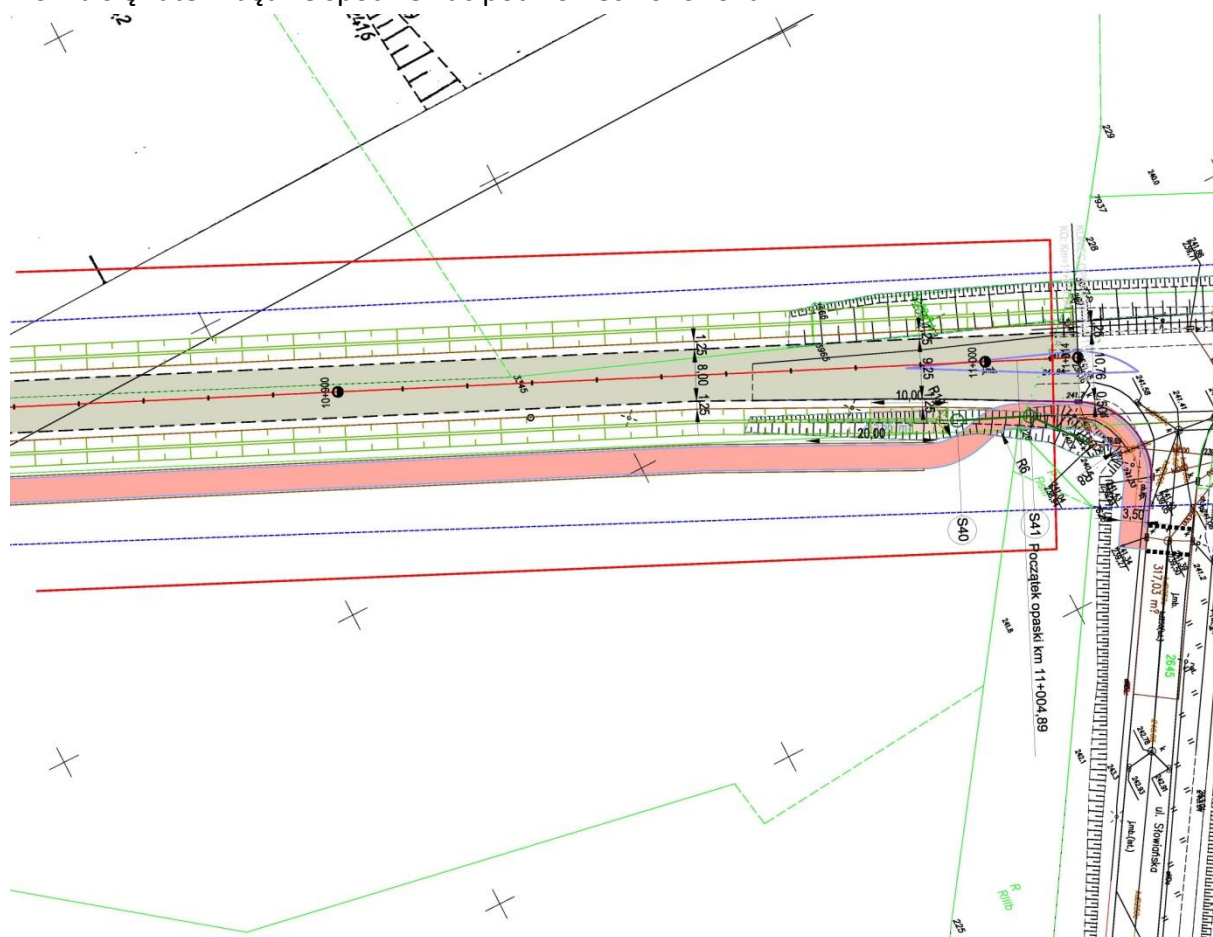
W roku 2018 zostaną przeprowadzone prace remontowe ciągów pieszych, których stan techniczny jest najgorszy. Koszt zadania to kwota od 200 000 do 300 000 zł.

1.2. Drogi wojewódzkie

W planach Województwa Dolnośląskiego jest przede wszystkim przebudowa drogi wojewódzkiej nr 379. Największą inwestycją tej drogi jest zadanie pn.: „Trasa Sudecka - przebudowa drogi wojewódzkiej nr 379 od ronda ul. Uczniowskiej w m. Stary Julianów do ronda ul. Wałbrzyska w m. Świdnica”. W 2016 roku został ogłoszony przetarg na wykonanie programu funkcjonalno-użytkowego. W zakres prac objętych niniejszym opracowaniem wchodziło:

- przebudowa odcinka drogi klasy G o długości ponad 11 km,
- przebudowa istniejących 2 skrzyżowań: w Modliszowie oraz skrzyżowania DW 379 z drogą powiatową kierunek Witoszowie Dolny/Bystrzyca Dolna - na skrzyżowania typu rondo
- budowa ciągu pieszo-rowerowego
- budowa chodników dla pieszych w Starym Julianowie i Modliszowie,
- przebudowa istniejących wjazdów na posesje.

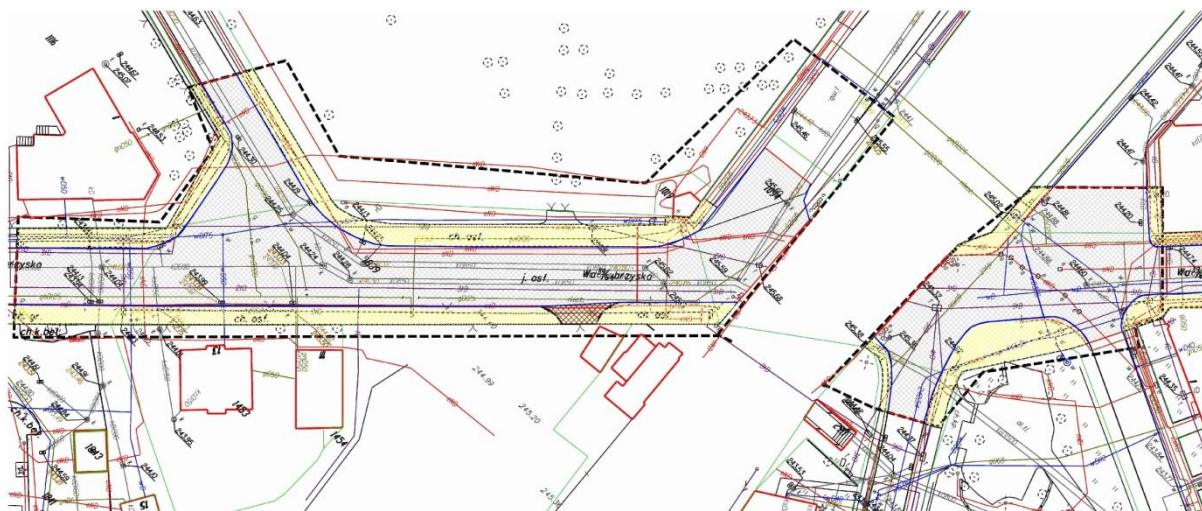
Dla mieszkańców Świdnicy ważne jest, że oprócz nowej nawierzchni jezdni będzie wykonana droga rowerowa na odcinku od ul. Słowiańskiej do podjazdu przed wsią Modliszów. Umożliwi to wyjazd ze Świdnicy i bezpieczne połączenie droga rowerową z trasami znajdującymi się na terenie leśnym w okolicy Modliszowa i Złotego Lasu. W 2017 roku został ogłoszony przetarg na wykonanie zadania w formule „zaprojektuj i wybuduj”. Najniższa oferta została uzyskana w przetargu opiewała na kwotę 30 988 479, 15 zł. Na wykonanie inwestycji przewidziano 36 miesięcy od daty podpisania umowy, jej zakończenia można się zatem będzie spodziewać pod koniec 2020 roku



Rys. Koniec opracowania w skrzyżowaniu z ul. Słowiańską.

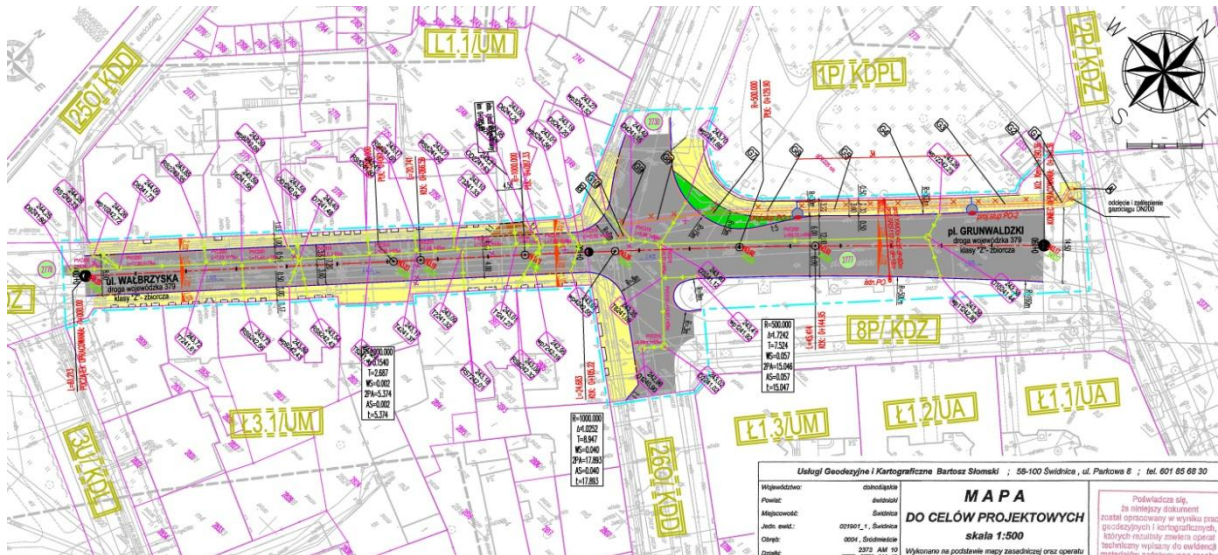
Kolejną inwestycją, tym razem realizowaną we współpracy z Gminą Miasto Świdnica jest zadanie pn.: „Przebudowa drogi wojewódzkiej nr 379 na odcinku pomiędzy skrzyżowaniami ul. Romualda Traugutta i ul. Armii Krajowej w m. Świdnicy”. W 2017 roku PKP PLK

rozstrzygnęła przetarg w formule „zaprojektuj i wybuduj” na wykonanie robót budowlanych w celu poprawy bezpieczeństwa na przejazdach w poziomie szyn zlokalizowanych na terenie całej Polski. Jednym z przejazdów przebudowywanych w ramach tego zadania jest przejazd na linii kolejowej nr 137 w ciągu ul. Wałbrzyskiej w Świdnicy. Chcąc wykorzystać sytuację i przy okazji koordynacji robót zmienić geometrię jezdni przyjęto do realizacji zadanie polegające na przebudowie ul. Wałbrzyskiej na ww. odcinku. W chwili obecnej trwają prace projektowe, uzgadnianie zakresu przebudowy pomiędzy projektantem drogowym wyłonionym przez Gminę Miasto Świdnica i projektantem kolejowym z ramienia PKP PLK. Spotkania koordynacyjne, które odbywać się będą do końca 2017 roku pokażą, jaki jest będzie możliwy zakres przebudowy i jaki będzie realny termin realizacji.



Rys. Przebudowa ul. Wałbrzyskiej od ul. Traugutta do ul. Armii Krajowej

Kolejnym odcinkiem przygotowanym do przebudowy jest odcinek ul. Wałbrzyskiej od ul. Romualda Traugutta do Al. Niepodległości. Zakres prac będzie obejmował sfrezowanie starej warstwy z betonu asfaltowego oraz rozebranie nawierzchni chodnika i zjazdów. Zostaną rozebrane wszystkie istniejące krawężniki betonowe w których miejsce zostaną ułożone nowe kamienne. Następnie zostanie wykonana warstwa wzmacniająca podłoże gruntowe oraz podbudowa zasadnicza z mieszanki niezwiązanej na którą zostanie ułożona nawierzchnia z SMA wraz z bitumicznymi warstwami konstrukcyjnymi. Chodnik zostanie wykonany z elementów z kamienia naturalnego, gdzie zostanie połączona kostka granitowa w kolorze szarym oraz czarnym oraz płyty granitowe gr. 8 cm groszkowane. Głównym celem przedsięwzięcia jest usprawnienie i poprawa warunków obsługi użytkowników drogi wojewódzkiej 379, poprawa bezpieczeństwa ruchu drogowego, zmniejszenie emisji spalin i hałasu oraz poprawa komfortu podróżujących. Dodatkowo zostanie przebudowana sieć kanalizacji deszczowej o długości około 200 m. Przy okazji zostanie wymieniony gazociąg niskiego ciśnienia na długości 100 m oraz zostaną wymienione słupy oświetlenia ulicznego. Zadanie to jest koordynowane z kolejnym projektem przygotowywanym dla drogi wojewódzkiej nr 379 czyli przebudową al. Niepodległości.



Rys. Przebudow ul. Wałbrzyskiej od al. Niepodległości do ul. Traugutta

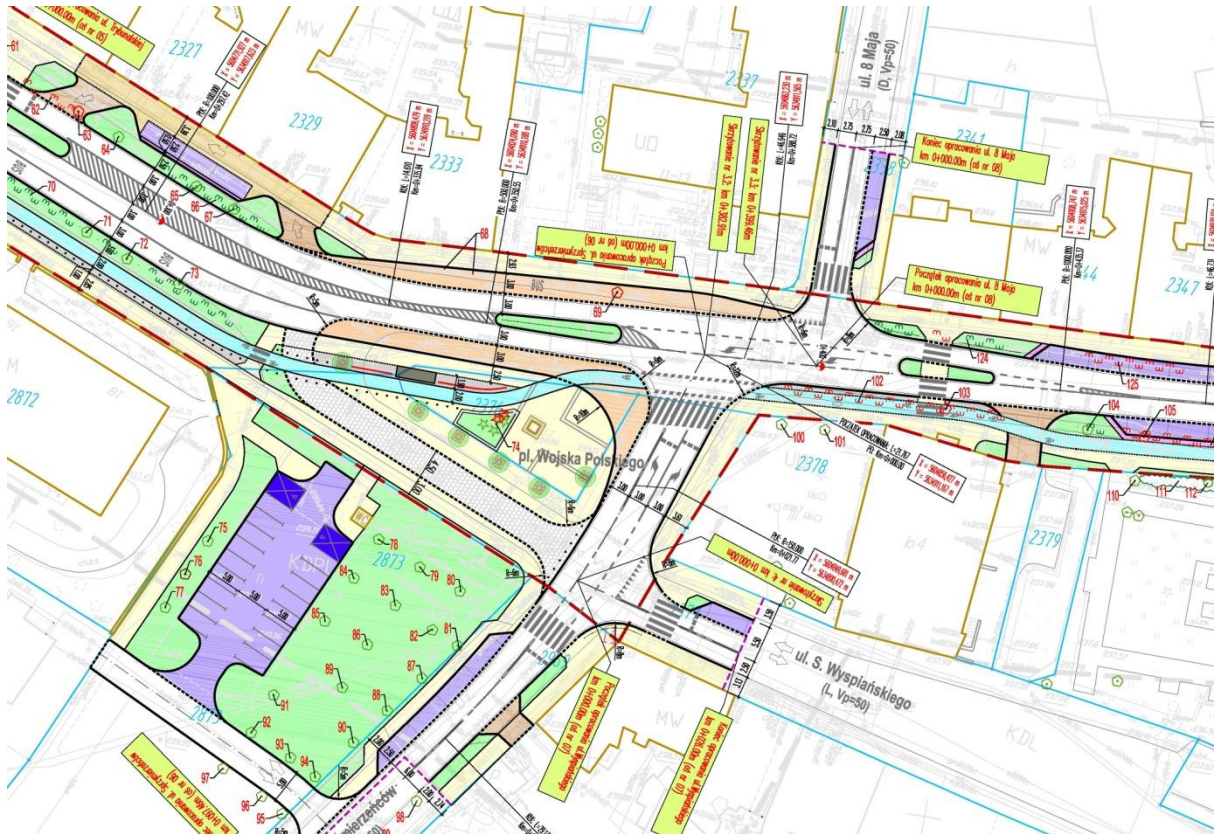
Przebudowa al. Niepodległości jest jedną z najdłuższych wyczekiwanych inwestycji drogowych. Starania o przebudowę trwają już kilkanaście lat. W roku ubiegłym udało się porozumieć z Województwem Dolnośląskim w sprawie przygotowania koncepcji przebudowy drogi na całym odcinku. Koncepcja przewiduje podział inwestycji na trzy etapy realizacyjne:

- Od placu Wolności do skrzyżowania z ul. 8 Maja
- Od ul. 8 Maja do ul. Trybunalskiej (wraz z tym skrzyżowaniem)
- Od ul. Trybunalskiej do pl. Grunwaldzkiego

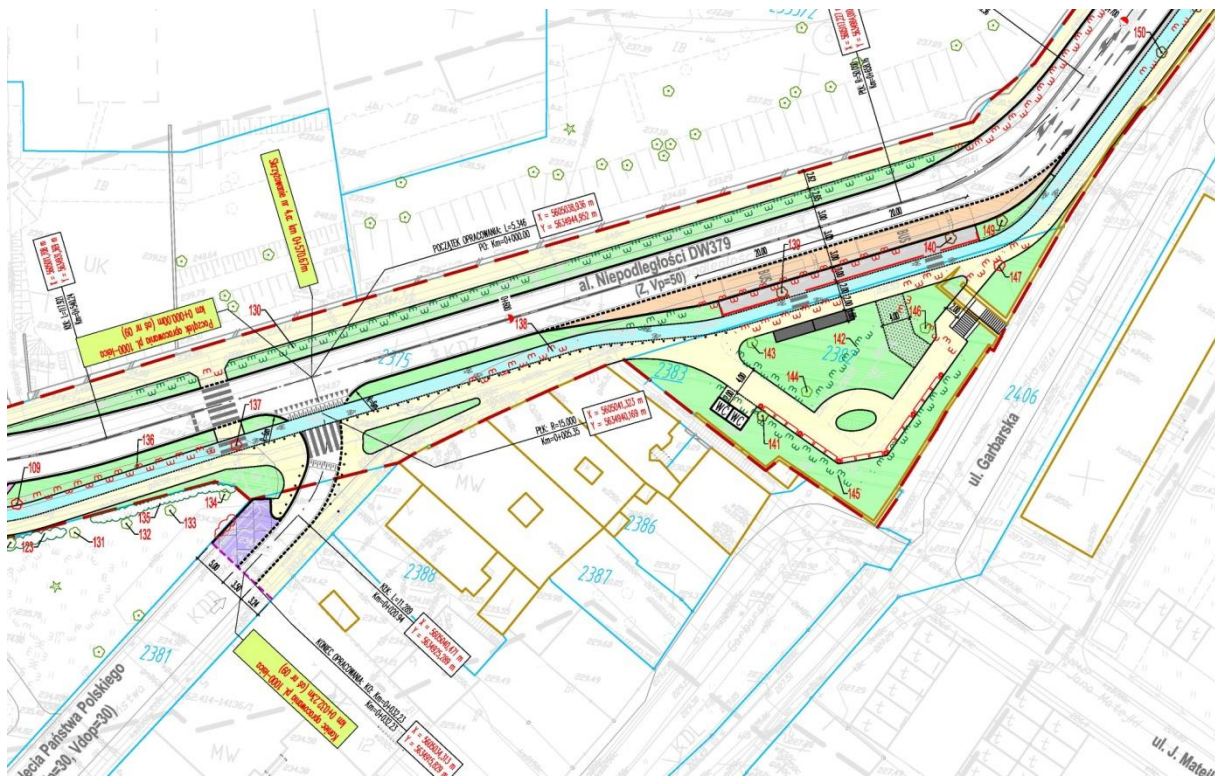
W ramach inwestycji przewiduje się:

- zmianę nawierzchni jezdni z kostki kamiennej na nawierzchnię asfaltową,
- budowę drogi rowerowej,
- wymianę oświetlenia ulicznego,
- przebudowę chodników,
- budowę azyli przy przejściach dla pieszych
- budowę zatok autobusowych komunikacji miejskiej oraz dla autobusów turystycznych wraz z punktem obsługi pasażera,
- zmianę geometrii skrzyżowania z na pl. Grunwaldzkim, z ul. Nauczycielską i Sprzymierzeńców.
- przebudowę sieci uzbrojenia podziemnego wraz z budową kanalizacji deszczowej
- nasadzenie nowej zieleni przyulicznej

Po ukończeniu koncepcji zostanie zlecony projekt techniczny przebudowy. Planuje się, że w roku 2018 zostanie wybrany wykonawca pierwszego etapu przebudowy.



Rys. Skrzyżowanie z ul. Sprzymierzeńców i 8 Maja



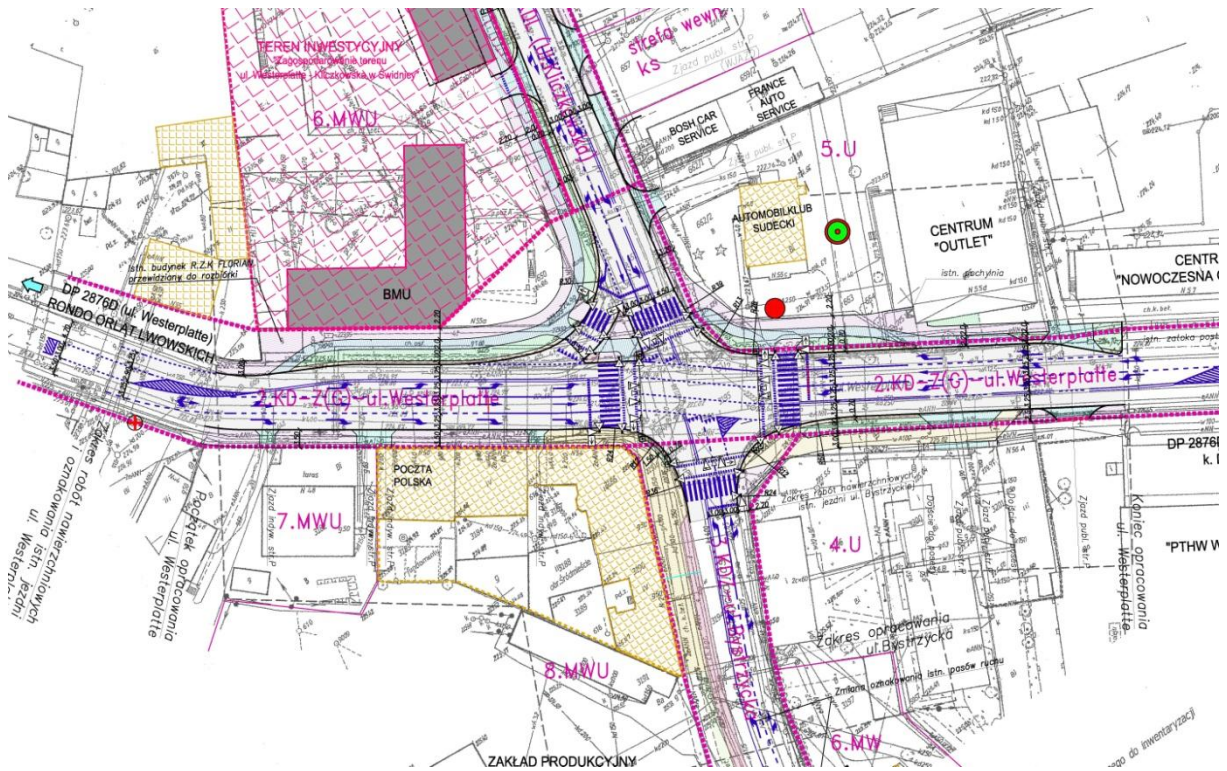
Rys. Skrzyżowanie z pl. 1000-lecia Państwa Polskiego



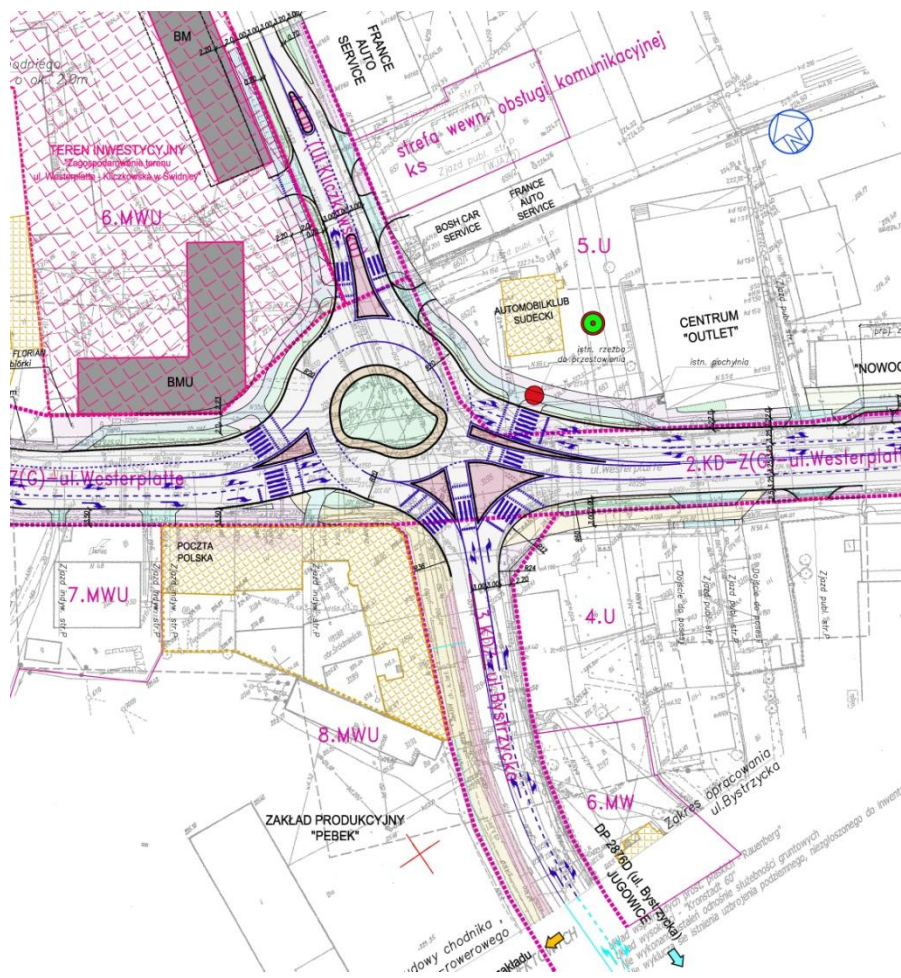
Rys. Skrzyżowanie z ul. Trybunalską i Nauczycielską.

1.3. Drogi powiatowe

Na drogach powiatowych w Świdnicy planowana jest tylko jedna inwestycja związana z przebudową skrzyżowania ul. Westerplatte i Bystrzyckiej. Z uwagi na planowaną rozbudowę wlotu północnego - budowa ul. Kliczkowskiej, która stanowić będzie połączenie ul. Westerplatte z ul. Okrężną natężenie ruchu na tymże wlocie ulegnie znaczącej zmianie. Nowe połączenie stanowić będzie alternatywny ciąg komunikacyjny łączący ul. Kopernika z ul. Westerplatte i ul. Bystrzyką. Ponadto w rejonie planowanego nowego odcinka ul. Kliczkowskiej powstaną tereny inwestycyjne, na których przewiduje się zlokalizowanie 156 miejsc parkingowych. W 2016 roku opracowano koncepcję przebudowy skrzyżowania zgodnie z którą przewiduje się przebudowę każdego z wlotów w celu poprawy płynności i warunków ruchu oraz poprawy jego bezpieczeństwa. Zmiany polegać będą na dostosowaniu geometrii skrzyżowania do prognozowanych natężeń oraz struktury kierunkowej ruchu i mają one na celu uzyskanie możliwie najkorzystniejszych warunków ruchu i przepustowości. Po przebudowie przewiduje się, iż ruch sterowany będzie za pomocą akomodowanej sygnalizacji świetlnej. Wypracowano cztery warianty przebudowy w tym trzy dotyczyły skrzyżowania z sygnalizacją świetlną i jeden w formie ronda.



Rys. Przebudowa skrzyżowania ul. Westerplatte – Bystrzycka wariant I



Rys. Przebudowa skrzyżowania ul. Westerplatte – Bystrzycka wariant IV (rondo)

2. Drogi gminne

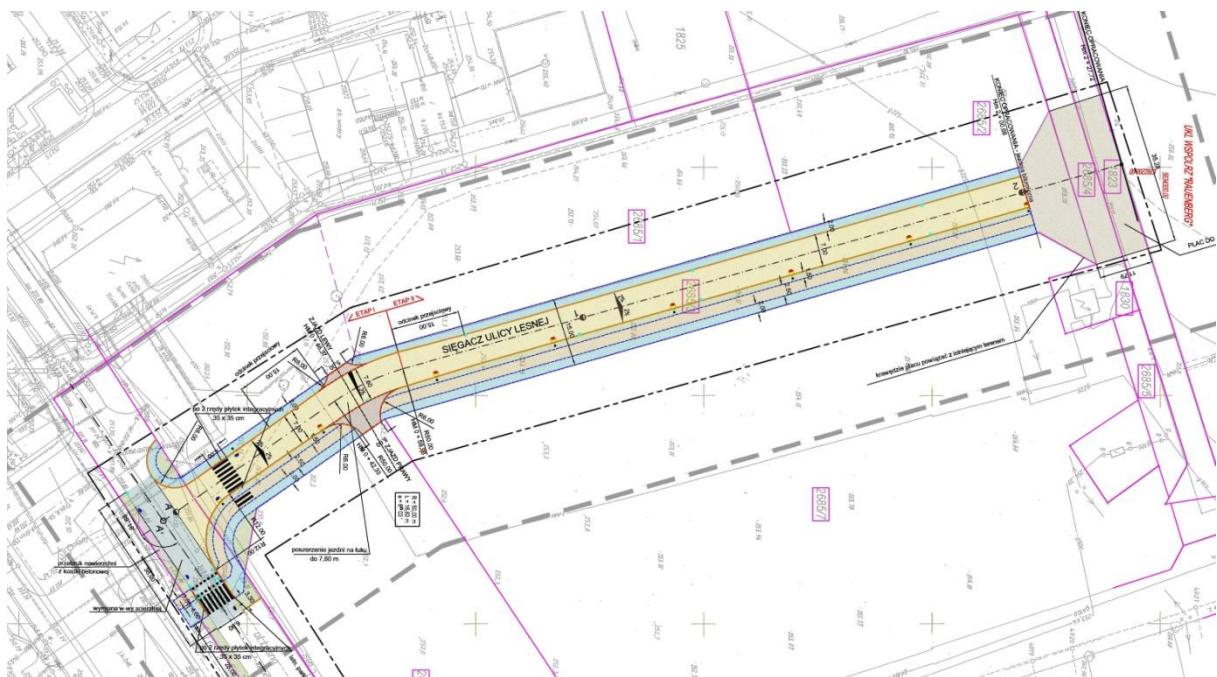
2.1. Drogi gruntowe

W Świdnicy jest nadal dużo dróg gminnych o nawierzchni gruntowej. Część z nich w ostatnim czasie udało się przebudować, ul. Pańska, Kręta, Letnia, Szczęśliwa, Legii Nadwiślańskiej, Poprzeczna, część ul. Komunalnej i Podmiejskiej. W większości są to krótkie drogi o niewielkim natężeniu ruchu prowadzące do budynków mieszkalnych jednorodzinnych. Aby polepszyć komfort życia mieszkańców Świdnicy, a z drugiej strony zmniejszyć koszty bieżącego utrzymania dróg należy wszystkie drogi gruntowe przy których usytuowane są budynki mieszkalne utwardzić.

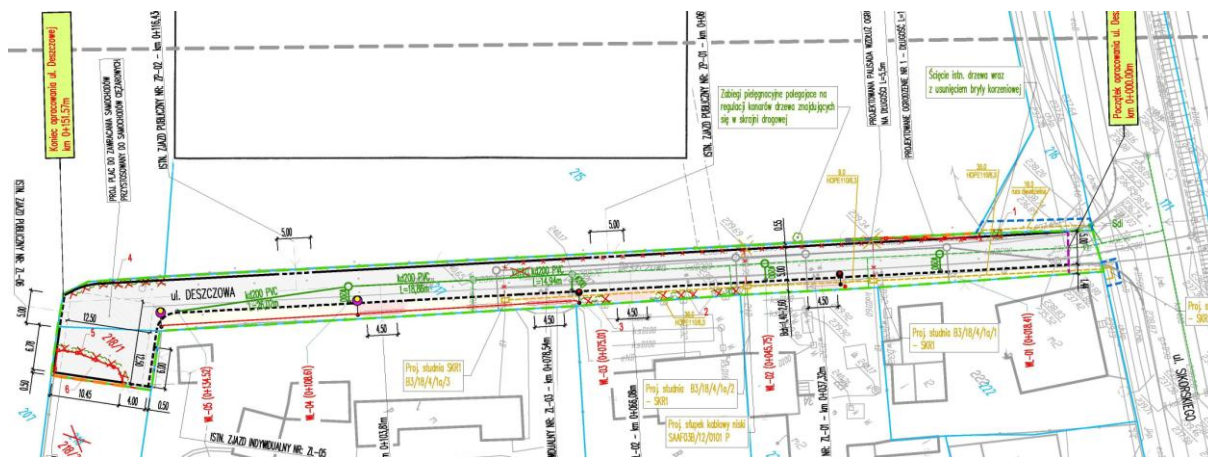
Ulica Czereśniowa		
Długość	162 m	Opis
Koszt przebudowy	250 000 zł	Ulica czereśniowa została już uzbrojona, posiada sieć kanalizacji sanitarnej, deszczowej, wykonana jest sieć gazowa oraz oświetlenie uliczne. Ostatnim elementem jaki został do wykonania jest jezdnia o nawierzchni utwardzonej.
Dokumentacja projektowa	NIE	



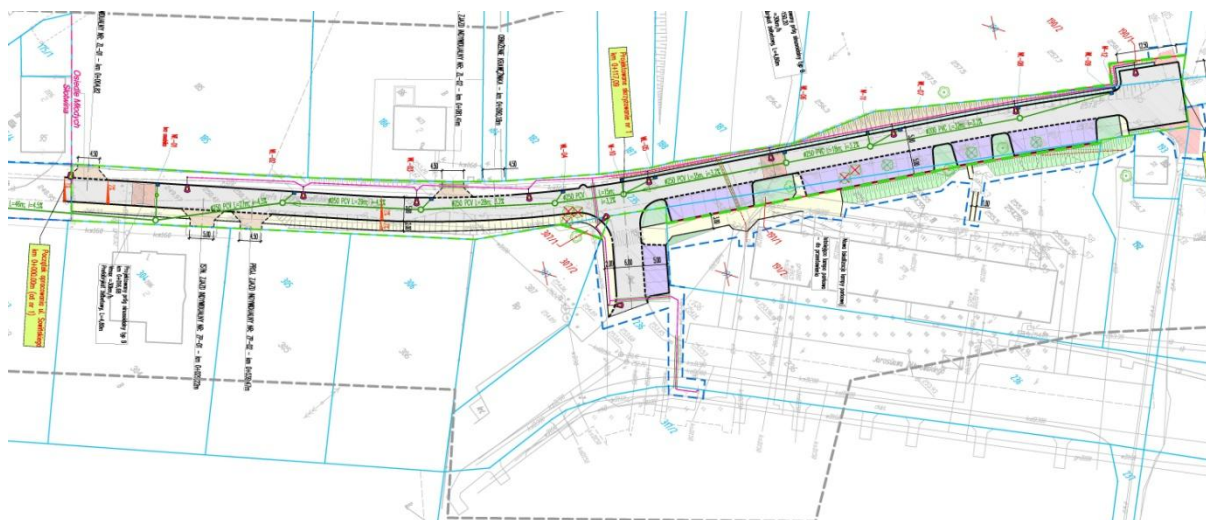
Ulica Brata Alberta		
Długość	190 m	Opis
Koszt przebudowy	1 027 702,22 zł	<p>Wykonany projekt zakłada:</p> <ul style="list-style-type: none"> - budowę drogi z jezdnią szerokości 7,0 m. Długość projektowanego odcinka ulicy wynosi 200,68 m w zakresie nawierzchni bitumicznej - budowę placu manewrowego w nawierzchni tłuczniowej o długości 27,04 m (o powierzchni 668 m²). - budowę obustronnych chodników - budowę dwukierunkowej asfaltowej ścieżki rowerowej oddzielonej od jezdni pasem zieleni. - budowę dwóch zjazdów publicznych do działek przyległych o szerokości po 5,0 m. - zaprojektowanie pasa zieleni (szer. 1,5 m) w którym prowadzone jest projektowane oświetlenie uliczne. - budowę kanalizacji deszczowej ze zrzutem ścieków do kanalizacji deszczowej istniejącej w dotychczas zrealizowanym odcinku ul. Leśnej.
Dokumentacja projektowa	TAK	



Ulica Deszczowa		
Długość	156 m	Opis W ramach zadania przewiduje się: <ul style="list-style-type: none"> - Wykonanie nowej konstrukcji jezdni ulicy Deszczowej o nawierzchni z kostki betonowej w kolorze szarym, szerokości 5m, zamiast istniejącej nawierzchni gruntowej. - Wykonanie jednostronnego chodnika o nawierzchni z kostki betonowej szarej i zmiennej szerokości od 1,4m do 2,6m, - Wykonanie opaski bezpieczeństwa z kostki betonowej szarej o szerokości 0,5m, wzdłuż prawej krawędzi jezdni, - Wykonanie placu do zawracania samochodów o wymiarach 12,5x12,5 m, - Przebudowa zjazdów do posesji i wykonanie nawierzchni z kostki betonowej czerwonej. - Budowa nowego odcinka kanalizacji deszczowej (jako kontynuacja istniejącej kanalizacji) dla odwodnienia pasa drogowego, - Rozbudowa linii oświetlenia ulicznego z wykorzystaniem istniejących słupów. - Likwidacja istniejącego w pasie drogowym ogrodzenia od strony ogródków działkowych. - Budowa nowego ogrodzenia od strony ogródków działkowych, stanowiącego jednocześnie opór dla projektowanych nawierzchni. - Wykonanie palisad betonowych, stanowiących opór dla projektowanych nawierzchni, - Likwidacja zieleni kolidującej z projektowanym zagospodarowaniem
Koszt przebudowy	350 000 zł	
Dokumentacja projektowa	TAK	



Ulica Longina Sowińskiego		
Długość	250 m	Opis
Koszt przebudowy	1 250 000 zł	<p>W ramach inwestycji drogowej projektuje się między innymi:</p> <ul style="list-style-type: none"> - Nowej konstrukcji jezdni ulicy Sowińskiego o nawierzchni z kostki betonowej szer. 5m, - Jednostronnego chodnika o nawierzchni z kostki betonowej o stałej szerokości 2,0m na odcinku od granic miasta do ul. Dąbrowskiego - 31 miejsc postojowych o nawierzchni z kostki betonowej, - Placu do zawracania o wymiarach 12,5x12,5 m i nawierzchni z kostki betonowej, - Zieleni separacyjnej, skarp wykopów i nasypów, - Wyrównania istniejącego podłoża materiałem kamiennym w celu dowiązania do istniejącego terenu, - Zjazdów do posesji o nawierzchni z kostki betonowej, - 2 progów sinusoidalnych - Budowy nowego odcinka kanalizacji - Budowy nowej linii oświetlenia ulicznego, - Przebudowa 2 odcinków kabli nN i 2 odcinków wodociągu gminnego w100 PVC w związku z zaistniałymi kolizjami, - Likwidację i przesadzanie zieleni kolidującej z projektowanym zagospodarowaniem. <p>Ze względu na koszty zadanie przewidziane do realizacji w etapach. I etap od granic miasta do ul. Dąbrowskiego, II etap od ul. Dąbrowskiego do garaży.</p>
Dokumentacja projektowa	TAK	



Ulica Chłopska		
Długość	296 m	Opis
Koszt przebudowy	1 216 000 zł	<p>Wykonany projekt techniczny przebudowy drogi obejmuje:</p> <ul style="list-style-type: none"> - przystosowanie projektowanego odcinka ul. Chłopskiej do parametrów drogi klasy "D" jako drogi jednojezdniowej, dwukierunkowej o szerokości 4,50 m. - przebudowę skrzyżowania ul. Chłopskiej z ul. Kraszowicką oraz ul. Poprzeczną. - budowę chodnika jednostronnego (od strony zabudowy mieszkaniowej) o zmiennej szerokości, - budowę miejsc postojowych , - budowę opaski od strony torowiska kolejowego, która ma na celu umożliwienie wysiadania z zaparkowanych samochodów. - przebudowę istniejących zjazdów do posesji - budowę placu do zawracania z uwagi na nieprzejezdny dalszy odcinek ul. Chłopskiej, - od strony rowu kolejowego projektuje się barieroporęcz w celu uniemożliwienia przechodzenia przez tory kolejowe do ul. Działkowej (po drugiej stronie torów kolejowych). - budowę kanalizacji deszczowej - budowę oświetlenia ulicznego
Dokumentacja projektowa	TAK	

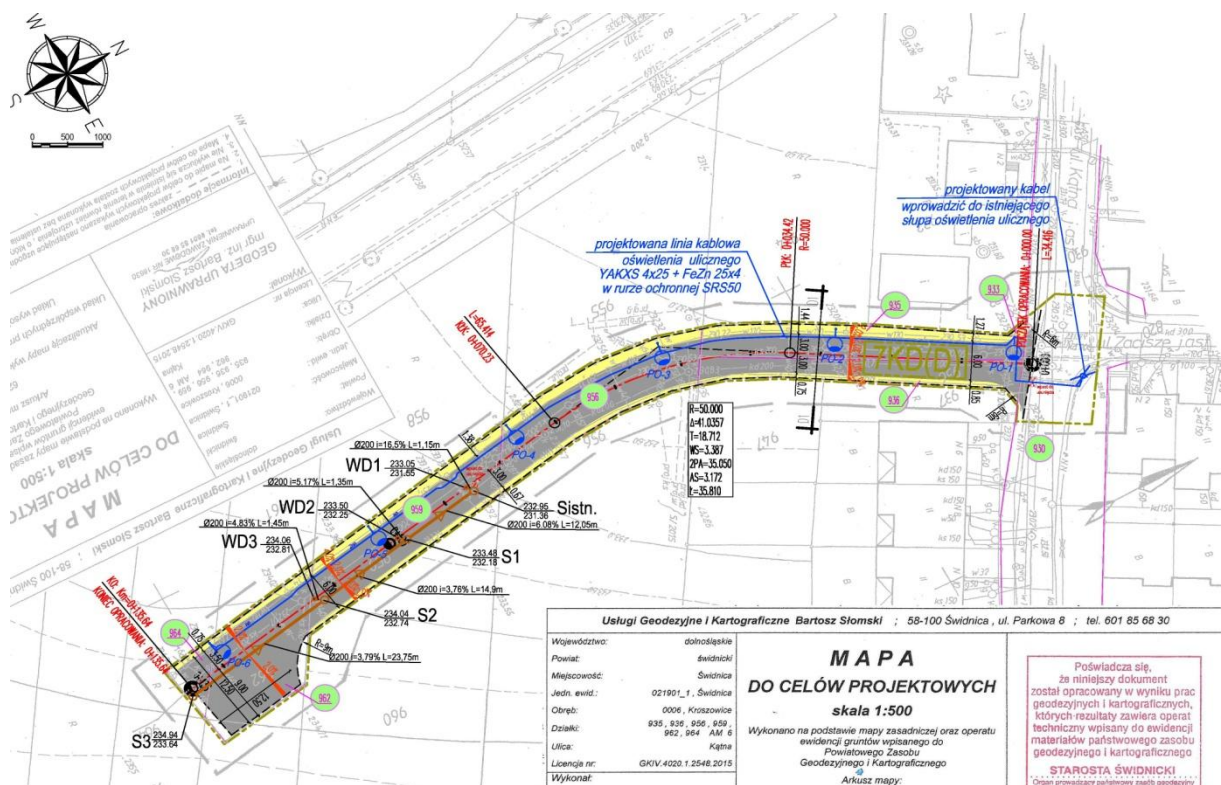


Dojazd do budynków ul. Świętojańska 7-11

Długość	51 m	Opis
Koszt przebudowy	100 000 zł	W ramach inwestycji przewiduję się przebudowę ul. Świętojańskiej. Projektowany odcinek drogi gminnej znajduje się pomiędzy ulicą Ignacego Krasickiego i Mierniczą.
Dokumentacja projektowa	TAK	Wykonany projekt techniczny przebudowy drogi obejmuje: - przebudowę istniejącej nawierzchni nieulepszonej na nawierzchnie z kostki betonowej szarej gr. 8 cm ograniczonej krawężnikiem betonowym; W ramach inwestycji wykonana została już kanalizacja deszczowa oraz oświetlenie uliczne.



Ul. Franciszka Jarzyny (sięgacz ul. Kątnej)		
Długość	135 m	Opis
Koszt przebudowy	362 190,56 zł	W latach ubiegłych wykonano sieć kanalizacji deszczowej, sanitarnej, sieć gazową, teletechniczną i elektroenergetyczną. Projektowana droga gminna będzie posiadać jezdnię o nawierzchni z kostki betonowej w kolorze szarym i szerokości 6,0m. Pas ruchu będzie miał szerokość 3,0 m. Cały przekrój drogi w liniach rozgraniczających zostanie utwardzony i ograniczony krawężnikiem betonowym na granicy działek objętych opracowaniem. Pozostała część powierzchni utwardzonych będzie pełnić funkcję pobocza utwardzonego i posiadać nawierzchnie z kostki betonowej w kolorze grafitowym. Ponadto przewiduję się rozbudowę sieci kanalizacji deszczowej oraz budowę sieci oświetlenia drogowego.
Dokumentacja projektowa	TAK	



Ul. Rzemieśnicza		
Długość	56 m	Opis
Koszt przebudowy	ok 150 000 zł	Ul. Rzemieśnicza posiada sieć kanalizacji sanitarnej oraz sieć wodociągową i elektroenergetyczną. Przewidziana jest do wybudowania sieć gazowa. Brakuje kanalizacji deszczowej oraz oświetlenia ulicznego. Gotowa jest dokumentacja na przebudowę ul. Kraszowickiej. W ramach tej przebudowy zostanie wykonany odcinek ul. Rzemieśniczej przylegający do placu.
Dokumentacja projektowa	NIE	



Ul. Komunalna		
Długość	255 m	Opis
Koszt przebudowy	Ok. 700 000 zł	W latach ubiegłych rozpoczęto budowę ul. Komunalnej, wykonano parking przy wjeździe na ul. Komunalną od strony ul. Wrocławskiej, jezdnię asfaltową o długości 114 m. Powstała kanalizacja deszczowa oraz sieć oświetleniowa. Należy zaplanować budowę kolejnego etapu do końca istniejących zabudowań
Dokumentacja projektowa	NIE	



Ul. Mariana Langiewicza		
Długość	385 m	Opis
Koszt przebudowy	Ok. 1 700 000 zł	Droga może stanowić dodatkowy wyjazd z osiedla Młodych. Brak jest kanalizacji deszczowej oraz oświetlenia ulicznego. Ze względu na małą szerokość pasa drogowego konieczne będą wykupy gruntów przylegających do drogi np. od ogrodów działkowych
Dokumentacja projektowa	NIE	



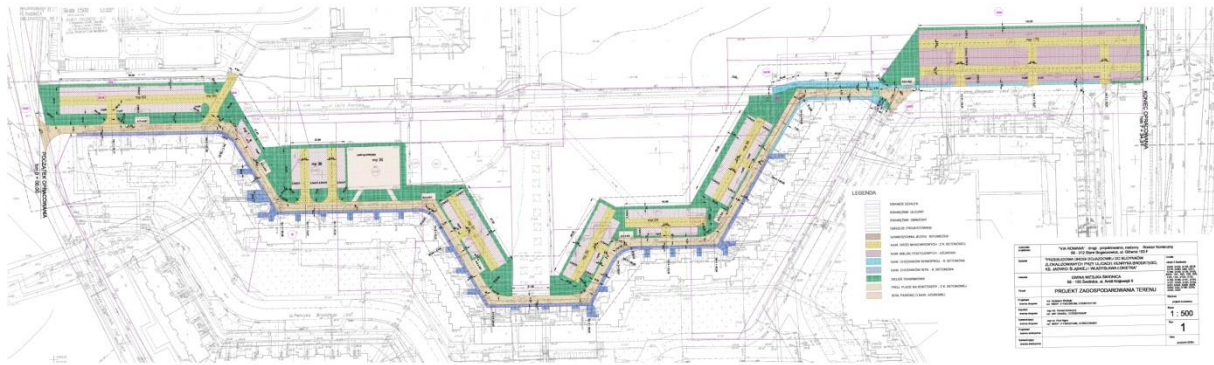
Pozostałe drogi gruntowe mają mniejsze znaczenie i ich budowa może zostać odsunięta w czasie. Tereny rekreacyjne przy ul. Sportowej posiadają dojazd do boisk i stadionu poprzez tereny OSIR-u, przedłużenie ul. Kanonierskiej będzie możliwe jedynie wtedy gdy zmieni się kategoria drogi krajowej. Niestety zarządca drogi GDDKiA odmawia włączenia

ul. Kanonierskiej w ul. Esperantystów w obecnym miejscu zastaniając się brakiem spełnienia przez takie rozwiązanie warunków technicznych. Odcinek ul. Podmiejskiej od wjazdu do ogrodów działkowych do torów kolejowych ma znaczenie marginalne tak samo jak ul. Tenisowa. Część z dróg gruntowych to tylko drogi prowadzące do pól jak ul. Torowa, Hodowlana, duża część ul. Komunalnej, Przelotowej. Drogi te mogą zmienić swoje znaczenie w przypadku zmiany przeznaczenia terenów przylegających do tych dróg.

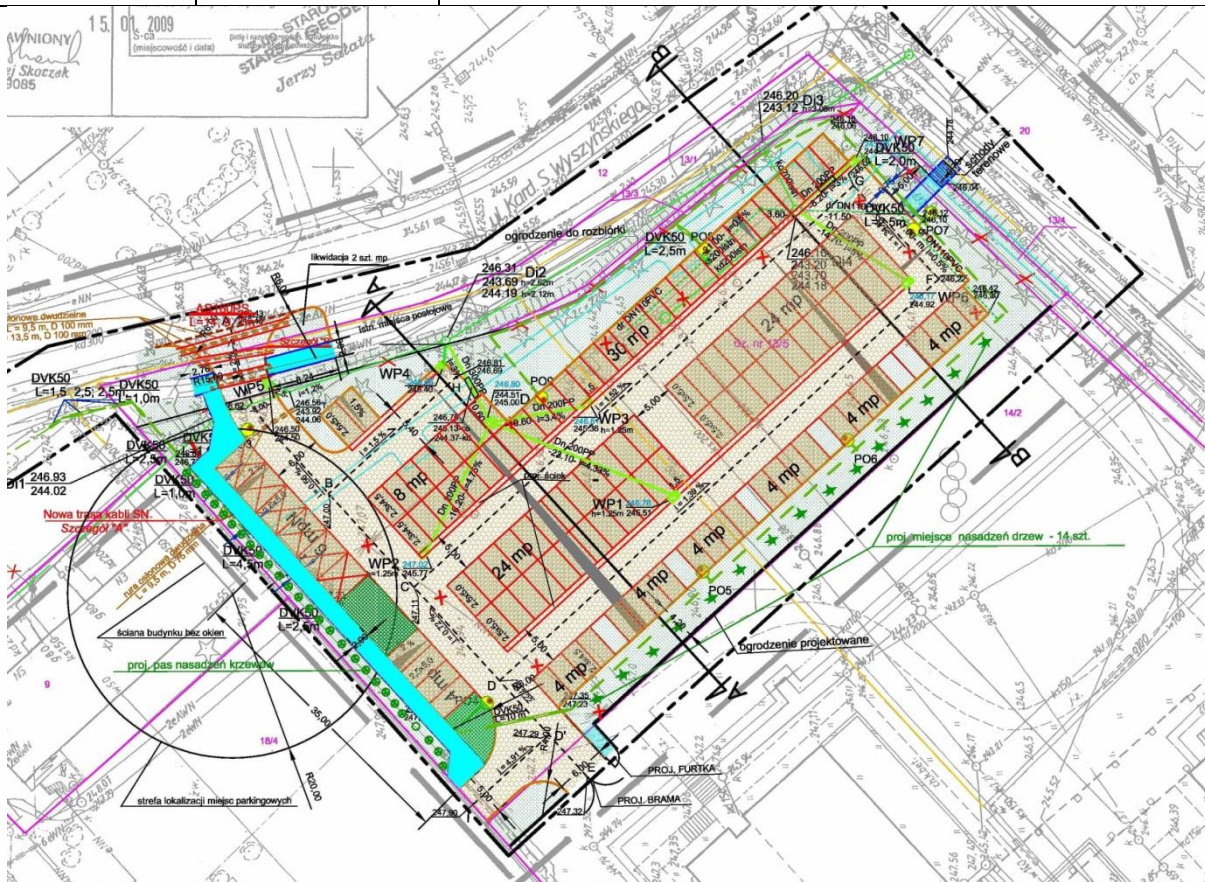
2.2. Budowa parkingów

W oparciu o materiał „Polityka parkingowa miasta Świdnicy” i wykonane badania napełnienia miejsc parkingowych określono miejsca w których występuje największy niedobór parkingów. Wytypowano obszary na których możliwe jest wybudowanie nowych zatok i parkingów i zlecono opracowania techniczne, które umożliwią wybranie wykonawcy prac budowlanych.

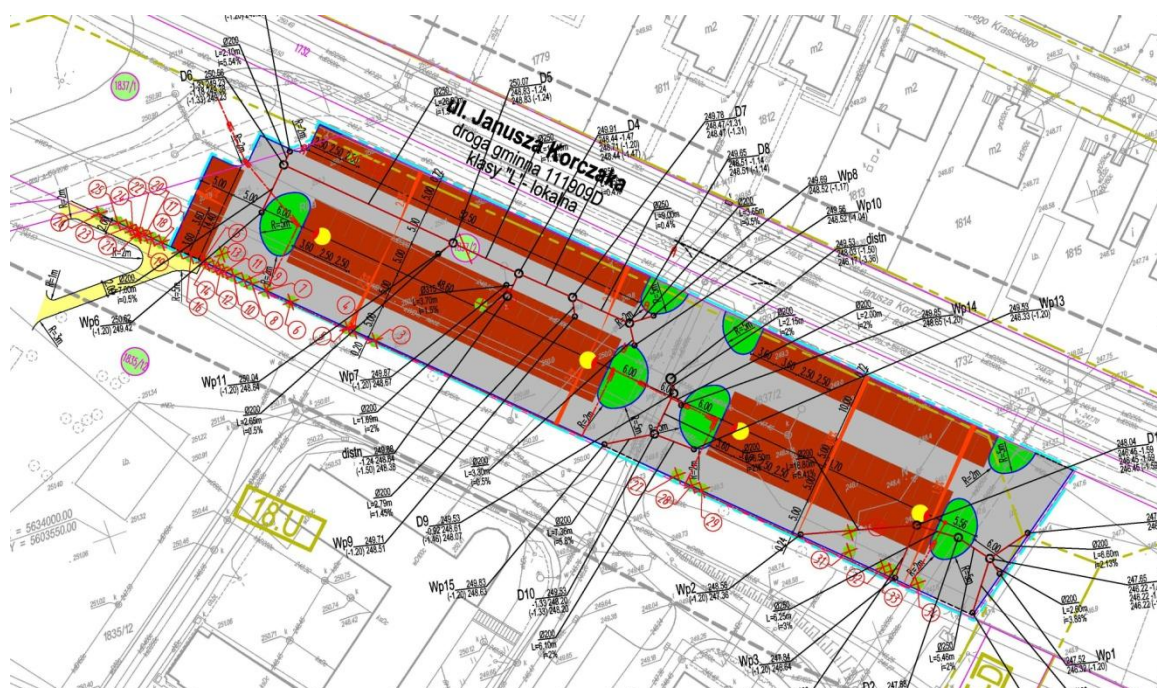
Budowa parkingów przy ul. Księcia Henryka Brodatego, Władysława Łokietka, Ks. Jadwigi Śląskiej		
Koszt	3 500 000 (koszty wg kosztorysu z roku 2009)	Opis
Liczba miejsc do parkowania	400 szt.	Dokumentacja została zlecona w 2009 roku. Obejmowała budowę parkingów zarówno na terenach należących do Gminy Miasto Świdnica, jak i do Spółdzielni Zawiszów. Zadanie to jest realizowane etapami. Powstał parking dla 60 samochodów osobowych przy ul. Kazimierza Odnowiciela, zatoka przy budynku Henryka Brodatego 46. Spółdzielnia Zawiszów wykonała parking na wysokości numeru 36 i przy ul. Jadwigi Śląskiej 19 (w sumie około 60 miejsc do parkowania). Wybudowanych ponad 100 miejsc pozwoliło na chwilowe polepszenie warunków parkingowych w tym rejonie. Projekt przewiduje budowę około 400 miejsc do parkowania, jednakże w międzyczasie uległa zmiana przeznaczenia części terenów m.in. wzdłuż ul. Jana Długosza. Spowodowało to, że dokumentacja stała się już mocno nieaktualna.



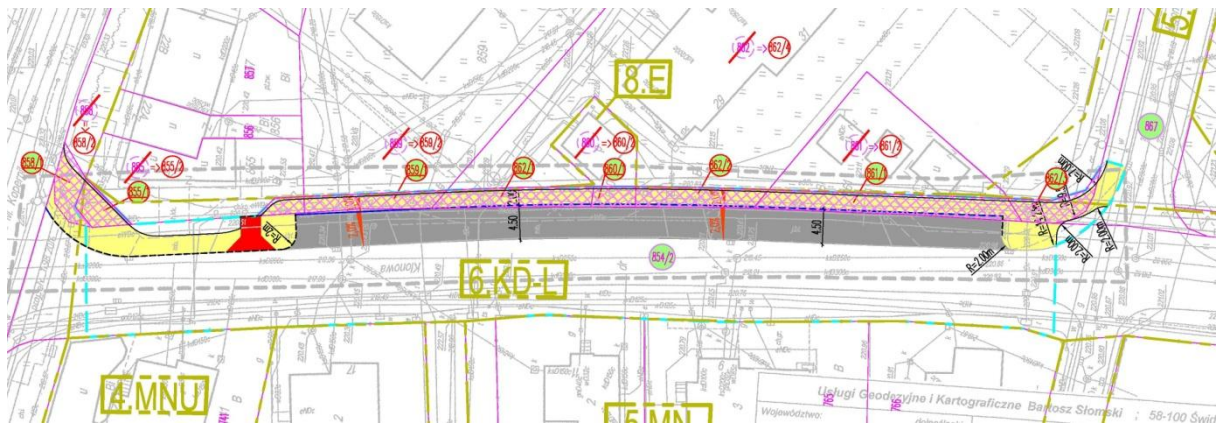
Budowa parkingu przy ul. Kardynała Stefana Wyszyńskiego w Świdnicy		
Koszt	825 000 (koszty wg kosztorysu z roku 2010).	Opis
Liczba miejsc do parkowania	122 szt.	<p>Dokumentacja opracowana w 2010 roku. Co rok wykonywana jest część z projektu, został do wykonania ostatni etap obejmujący kilkanaście miejsc do parkowania i oświetlenie.</p> <p>W godzinach wieczornych parking jest pełny, więc należy przewidzieć w okolicy kolejne tereny pod parkingi. Do zakończenia inwestycji potrzeba jest około 100 000 zł.</p>



Rozbudowa z przebudową ul. Janusza Korczaka w Świdnicy - etap II		
Koszt	b.d.	Opis
Liczba miejsc do parkowania	103 szt.	Ze względu na duży deficyt miejsc do parkowania przed szpitalem „Latawiec” i brakiem miejsca pod budowę parkingów projektuje się wzdłuż ul. Janusza Korczaka parking dla około 100 samochodów osobowych. Dokumentacja w trakcie wykonywania. Przewidziana w projekcie nawierzchnia parkingu to kostka betonowa. Zakłada się podział na dwa etapy realizacyjne. Dodatkowo oprócz miejsc do parkowania projektuje się sieć kanalizacji deszczowej oraz oświetlenie uliczne.



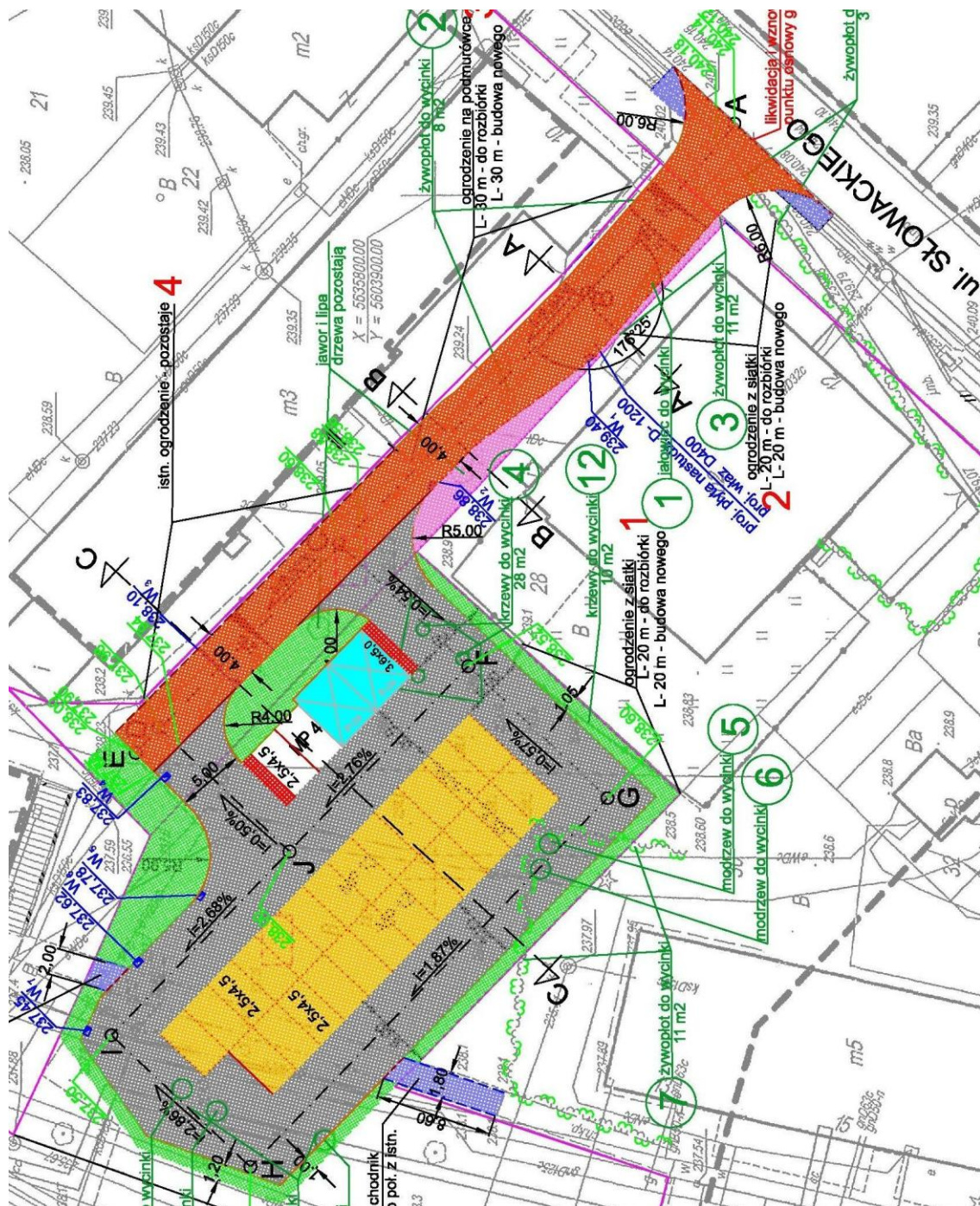
Rozbudowa ul. Klonowej w Świdnicy		
Koszt	b.d.	Opis
Liczba miejsc do parkowania	40 szt.	Dokumentacja w trakcie wykonywania. Projektuje się zatokę wzdłuż jezdni ul. Klonowej na odcinku od ul. Mikołaja Kopernika do Hugona Kołłątaja. Oprócz zatoki przewiduje się przebudowę chodnika oraz lamp oświetlenia ulicznego. Pozwoli to podobne jak to miało miejsce na poprzednim odcinku od ul. Kołłątaja do Okrężnej na zwiększenie liczby miejsc do parkowania.



Rozbudowa ul. Gdyńskiej w Świdnicy		
Koszt	b.d.	Opis
Liczba miejsc do parkowania	11 szt.	W chwili obecnej wzdłuż ul. Gdyńskiej bardzo trudno znaleźć wolne miejsce do parkowania. Ze względu na zlokalizowane w najbliższej okolicy obiekty usługowe, użyteczności publicznej oraz sklepy wybudowanie choćby kilku miejsc wpłynie na uporządkowanie parkowania w tym rejonie. Dokumentacja w trakcie wykonywania. Projektuje się parking przy jezdni ul. Gdyńskiej na wysokości sklepu NETTO. Oprócz zatoki przewiduje się przebudowę chodnika

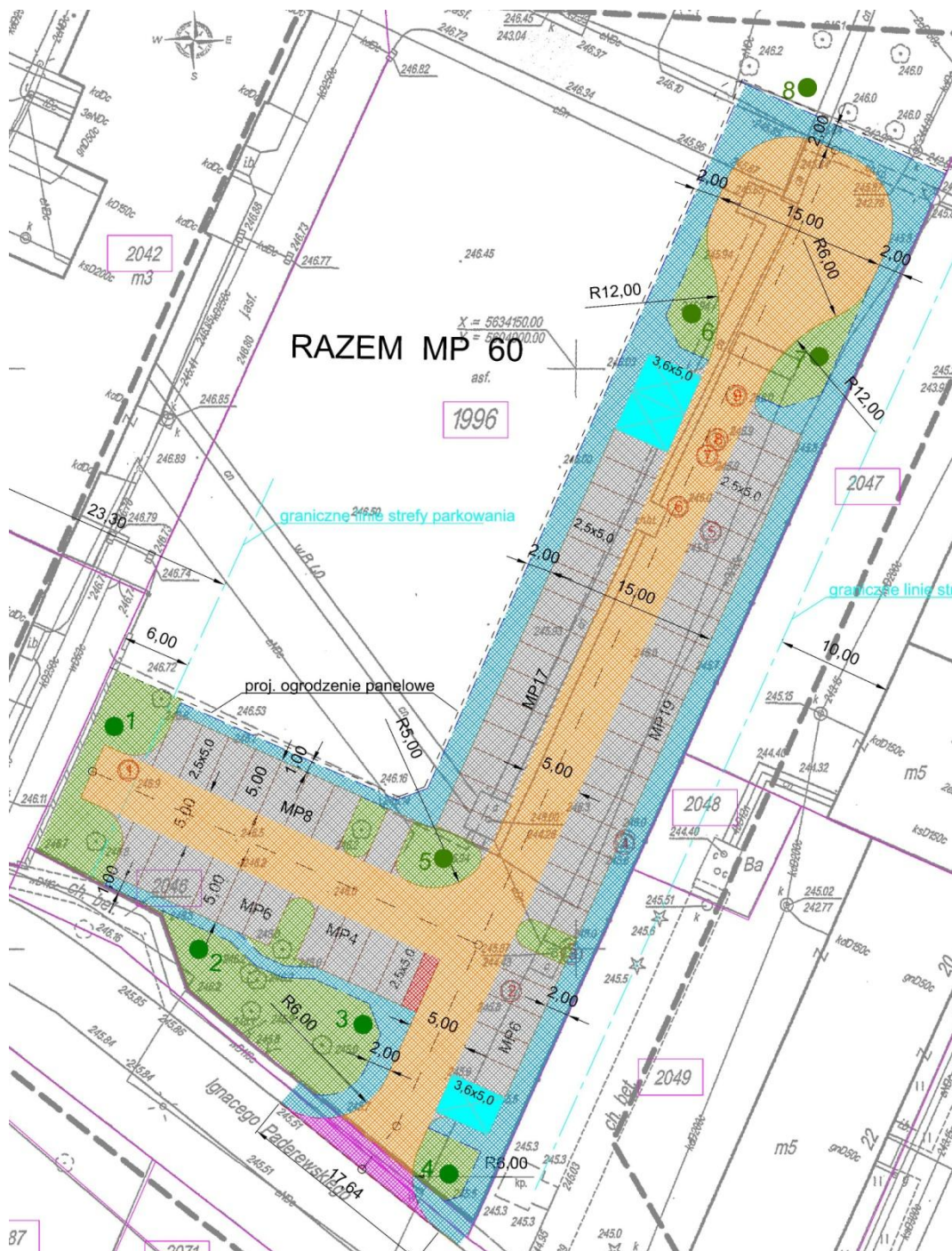


Budowa parkingu przy ul. Słowackiego		
Koszt	500 000 zł	Opis
Liczba miejsc do parkowania	29 szt.	Projektuje się parking na terenie pomiędzy ul. Juliusza Słowackiego i Ludwika Zamenhofa. Na obecnym terenie zorganizowany jest nieformalny parking gruntowy. Przewiduje się budowę parkingu z kostki betonowej, budowę kanalizacji deszczowej, oświetlenia ulicznego oraz budowę drogi dojazdowej od ul. Juliusza Słowackiego do parkingu.



Budowa parkingu przy ul. Ignacego Paderewskiego w Świdnicy

Koszt	b.d	Opis
Liczba miejsc do parkowania	44-60 szt.	Obszar ulic Ignacego Paderewskiego, Stanisława Moniuszki, Wałbrzyskiej wg badań należy do obszarów na którym występuje największy deficyt miejsc do parkowania w Świdnicy. Przewiduje się budowę parkingu ogólnodostępnego z kostki betonowej na terenie Szkoły Podstawowej nr 8. Wykonano 4 warianty parkingu, które są w fazie uzgodnień.



2.3. Przebudowy dróg gminnych

W mieście Świdnica najwięcej jest dróg należących do kategorii gminnej, które zarządzane są przez Prezydenta Miasta. To one rozprawdają ruch z dróg wyższej kategorii, stanowią trasy przejazdu autobusów komunikacji miejskiej i umożliwiają dojazd do niemalże każdego miejsca w Świdnicy. Dlatego niezmiernie ważne jest, aby infrastruktura dróg gminnych była w jak najlepszym stanie. Mając to na uwadze zostały przygotowane opracowywania umożliwiające przebudowę dróg gminnych.

2.3.1. Rozbudowa wraz z przebudową ul. Lipowej i placu Ludowego w Świdnicy

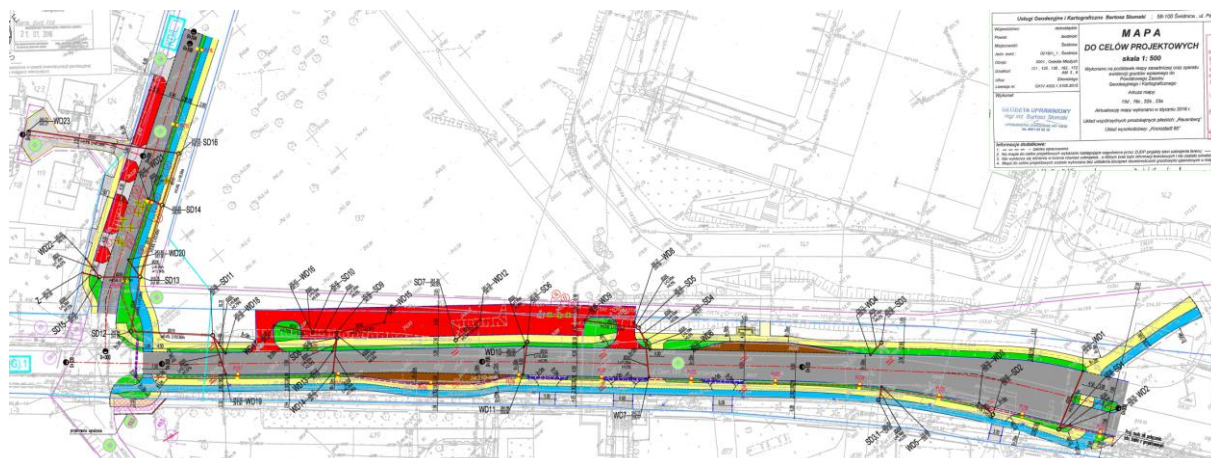
Przedmiotem inwestycji będzie przebudowa układu drogowego obejmującego plac Ludowy oraz gruntową część ul. Lipowej. W obrębie placu Ludowego zostanie wymieniona nawierzchnia jezdni, przebudowane zostaną ciągi piesze, powstaną nowe miejsca do parkowania. Wzdłuż jezdni powstaną zatoki dla 19 samochodów osobowych, dodatkowo przed budynkiem nr 7 powstanie parking dla kolejnych 20 samochodów. Przy skrzyżowaniu z ul. Piekarską i Lipową powstanie mini rondo. Odcinek ul. Lipowej przebiegający na skraju parku Centralnego dotychczas o nawierzchni gruntowej zostanie przebudowany. Aby nie generować dużego ruchu na ul. Lipowej i uchronić tereny zielone i rekreacyjne od nadmiernego ruchu samochodów zaprojektowano urządzenia bezpieczeństwa ruchu drogowego mocno spowalniające ruch samochodów. Dodatkowo w organizacji ruchu został przewidziany jedynie ruch jednokierunkowy. Chodniki zostaną wykonane z kostki granitowej oraz płyt granitowych. Wjazdy zostały zaprojektowane z betonu asfaltowego, miejsca parkingowe z kostki betonowej – grafitowej. W ramach przedmiotowego zamierzenia budowlanego zostanie przebudowane istniejące oświetlenie drogowe oraz rozbudowana sieć kanalizacji deszczowej. Wartość kosztorysowa całości prac budowlanych wyliczono na kwotę ponad 1,8 mln zł.



2.3.2. Przebudowa ul. gen. Władysława Sikorskiego w Świdnicy - etap II

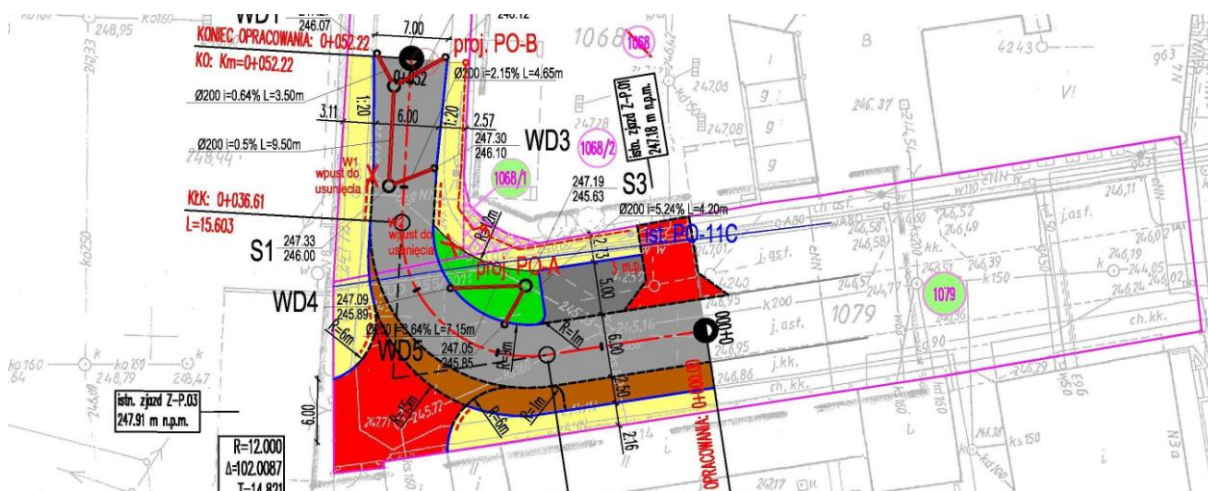
Zadanie to jest kontynuacją zadania z roku 2015, kiedy to przebudowano odcinek od ul. Langiewicza do granic miasta. Obecnie przygotowany projekt obejmuje odcinek

ul. Sikorskiego od ul. Langiewicza od wjazdu do centrum handlowego oraz sięgacz ul. Sikorskiego do budynków o numerach 42a – d. Sięgacz obecnie o nawierzchni gruntowej zostanie przebudowany, przewidziano do realizacji nawierzchnię asfaltową. Powstaną nowe miejsca do parkowania w zatokach wzdłuż jezdni sięgacza. Powstanie nowy chodnik oraz dwukierunkowa droga asfaltowa, która wyprowadzi ruch rowerowy w kierunku parku Strzelnica. Na głównej jezdni ul. Władysława Sikorskiego powstanie kontynuacja drogi rowerowej o nawierzchni asfaltowej, powstaną nowe chodniki oraz stare zostaną przebudowane. Jezdnia zostanie zawężona i przebudowana. Wzdłuż jezdni powstanie parking dla około 34 samochodów osobowych. Istniejące zatoki autobusowe zostaną przebudowane, przewidziana jest zmiana nawierzchni z asfaltowej na kamienną granitową. Przy zatokach przewidziano postawienie nowych wiat przystankowych. Przebudowana zostanie sygnalizacja świetlna, dostosowana ona będzie do ruchu rowerowego. Powstanie przejazd rowerowy wraz z sygnalizatorami rowerowymi, które będą powiązane z detektorami wykrywającymi rowerzystę. W ramach inwestycji zaprojektowano wymianę oświetlenia ulicznego oraz przebudowę kanalizacji deszczowej. Koszt inwestycji to około 2 000 000 zł. Zadanie to wraz z projektem przebudowy ul. Kraszowickiej zostało zgłoszone do „Programu rozwoju gminnej i powiatowej infrastruktury drogowej na lata 2016-2019”. Wysokość dofinansowania to 50% kosztów kwalifikowanych zadania. Należy jednak zaznaczyć, że w przypadku dróg gminnych tylko jedno zadanie uzyska dofinansowanie.



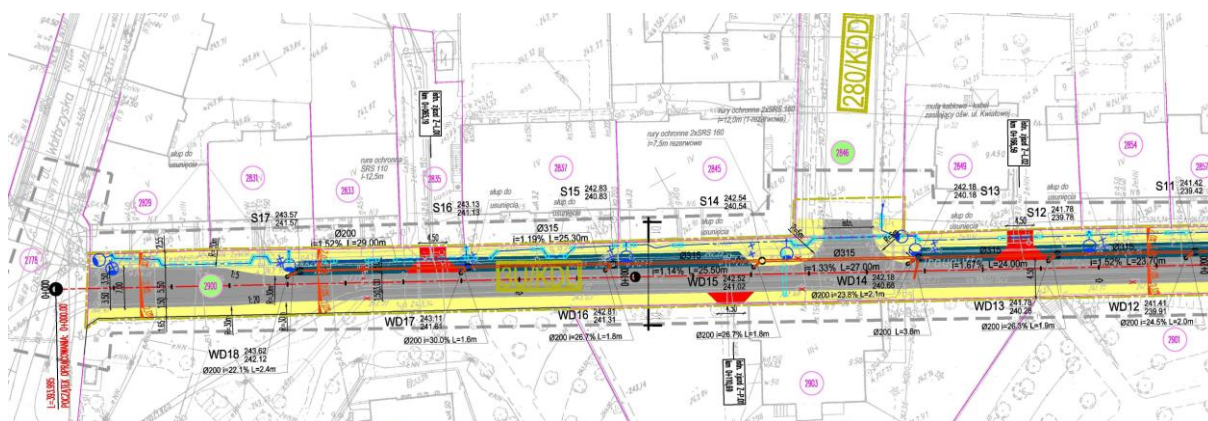
2.3.3. Przebudowa ul. Spacerowej w Świdnicy

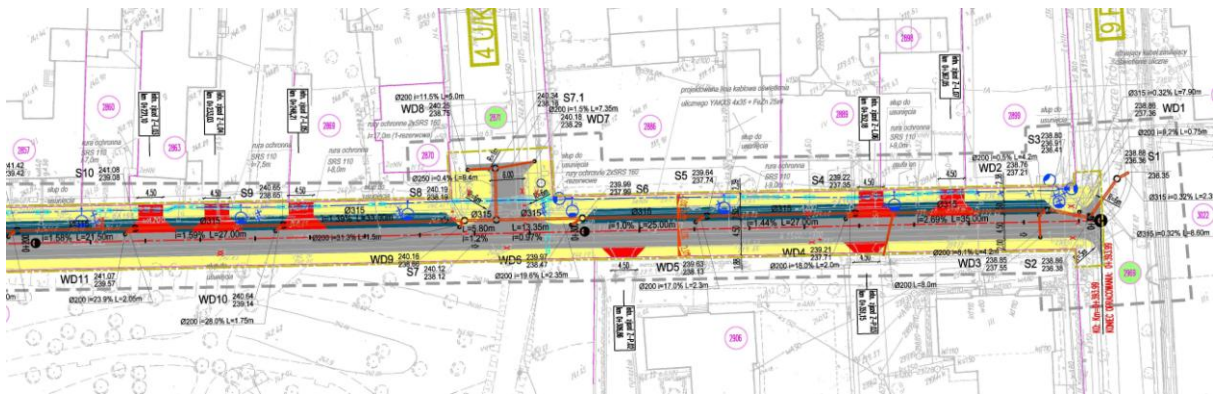
Projekt zakłada przebudowę jezdni ul. Spacerowej na długości około 50 mb. Jest to niejako kontynuacja zadania polegającego na przebudowie ul. Kolejowej w ramach budowy Centrum Przesiadkowego. Zaprojektowano nową konstrukcję jezdni, która dowiązuje się wysokościowo do istniejącej niwelety. Przewidziano wykonanie wpustów kanalizacji deszczowej, tak aby odprowadzić wodę z jezdni. Dodatkowo przewiduje się wykonać zatoki postojowe dla samochodów osobowych oraz postawić nowe oświetlenie uliczne. Koszt zadania to około 300 000 zł.



2.3.4. Przebudowa ul. Romualda Traugutta w Świdnicy

Jedną z ulic, która jest w najgorszym stanie technicznym jest ul. Romualda Traugutta. Ta jednokierunkowa ulica przenosi ruch z ul. Sprzymierzeńców w kierunku ul. Wałbrzyskiej. W ramach inwestycji przewiduje się przebudowę drogi na szerokości całego pasa drogowego. Przebudowie ulegną obustronnie chodniki oraz jezdnie na całej długości. Wzdłuż jezdni przewiduje się budowę zatok postojowych usytuowanych równolegle do osi jezdni oraz na wyznaczenie kontrpasu rowerowego. Umożliwi to jazdę rowerom „pod prąd” od ul. Wałbrzyskiej do ul. Sprzymierzeńców. Obecnie ul. Romualda Traugutta posiada sieć kanalizacji ogólnospławnej. W wyniku przebudowy nastąpi jej rozdzielenie poprzez wybudowanie kanalizacji deszczowej. Na całej długości zostanie przebudowane oświetlenie uliczne, zaprojektowano nowoczesne energooszczędne oprawy LED. Koszt zadania szacowany jest na kwotę 1 500 000 zł.





2.3.5. Rozbudowa wraz z przebudową ul. Kraszowickiej w Świdnicy

W 2015 roku podjęto decyzję o przygotowaniu projektu przebudowy ul. Kraszowickiej na całym przebiegu tj. na długości ponad 2 km. Biorąc pod uwagę zakres i co za tym idzie duże koszty podzielono inwestycje na cztery etapy realizacyjne:

Etap I – Od ul. Bystrzyckiej (od strony ul. Westerplatte) do ul. Działkowej

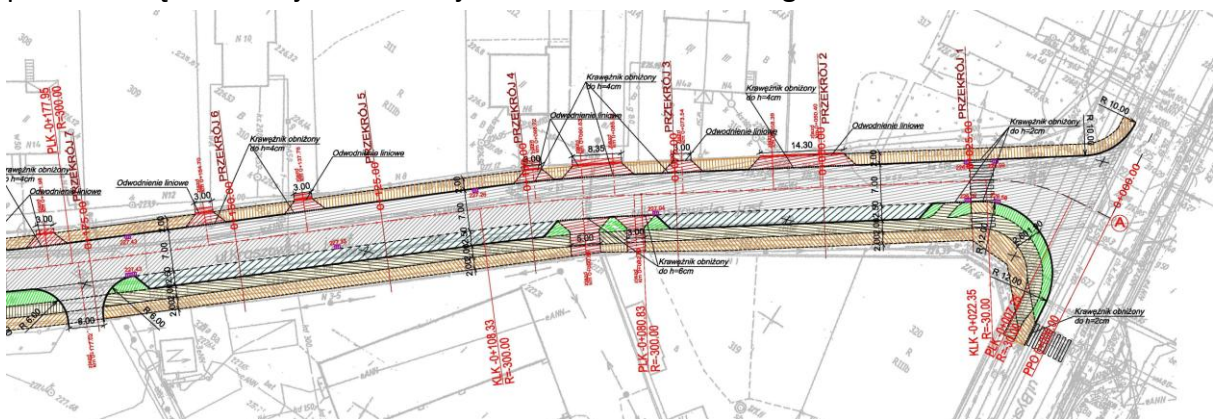
Etap II – Od ul. Działkowej (wraz z przejazdem kolejowym) do ul. Przyjaźni (wraz z skrzyżowaniem)

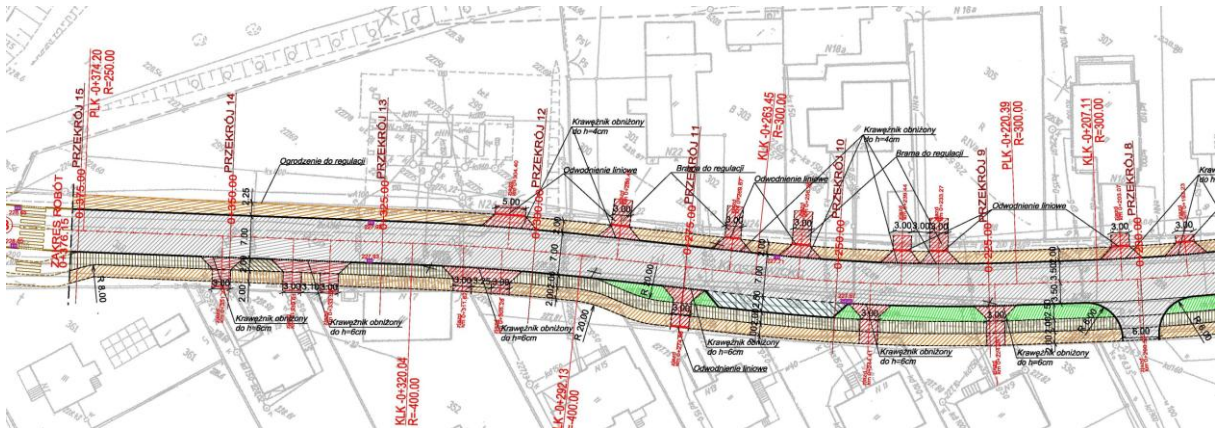
Etap III – Od ul. Przyjaźni do ul. Torowej (wraz z przejazdem kolejowym)

Etap IV – Od ul. Torowej do ul. Bystrzyckiej

Etap I

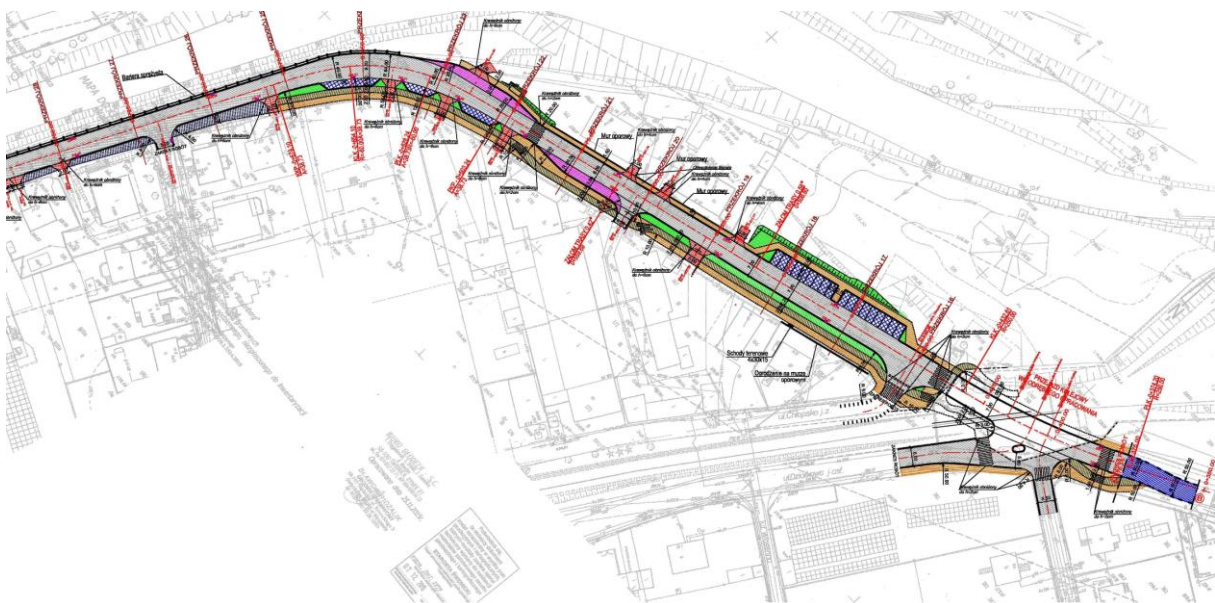
W etapie tym zaprojektowano jezdnię o szerokości 7,0 m z obustronnymi chodnikami. Po stronie lewej, równoległe do jezdni zaprojektowano dodatkowo ścieżkę rowerową i zatoki postojowe w układzie równoległym. Projektowane chodniki będą miały szerokość 2,0 m podobnie jak ścieżka rowerowa. Pas postojowy będzie miał szerokość 2,5m. Zatoki postojowe posiadać będą nawierzchnie utwardzoną wykonaną z betonowego bruku prefabrykowanego – kostka. Oś ulicy będzie przesunięta w stosunku do obecnej w kierunku północnym. Zjazdy do posesji zaprojektowano w formie zjazdów bramowych poprzez obniżony krawężnik. Zaprojektowano również dwa zjazdy publiczne. Przewidziano przebudowę kanalizacji deszczowej oraz oświetlenia ulicznego.





Etap II

Na początkowym odcinku etapu II jezdnia będzie miała szerokość 7.0m. Po stronie prawej zaprojektowano parking z miejscami do parkowania prostopadłego oraz chodnik o szerokości 2.0m. Po stronie przeciwnej zaprojektowano ścieżkę rowerową i chodnik o szerokości 2.0m. Na dalszym odcinku, z uwagi na szczupłość terenu, jezdnia zmienia szerokość na 6.0m. Na odcinku tym zaprojektowano obustronne zatoki autobusowe. Na łuku drogi przewidziano lokalizację równoległych miejsc postojowych. Na dalszym odcinku, przebiegającym wzdłuż rzeki Bystrzycy zaprojektowano jednostronny ciąg pieszo-rowerowy o szerokości 3.0m po południowej stronie jezdni. W rejonie istniejącego parku przy skrzyżowaniu z ulicą Przyjaźni zaprojektowano rozdzielenie ciągu rowerowego i pieszego i oddzielenie ich od jezdni pasem zieleni. W rejonie skrzyżowania z ulicą Przyjaźni zaprojektowano obustronne zatoki autobusowe o szerokości 3.0m. Zatokę po stronie południowej zlokalizowano w miejscu zatoki dotychczas istniejącej, natomiast po stronie przeciwnej zatoka będzie przesunięta o około 75m. Na odcinku przebiegającym wzdłuż rzeki Bystrzycy zaprojektowano ustawienie bariery energochłonnej. Przewidziano przebudowę kanalizacji deszczowej oraz oświetlenia ulicznego.



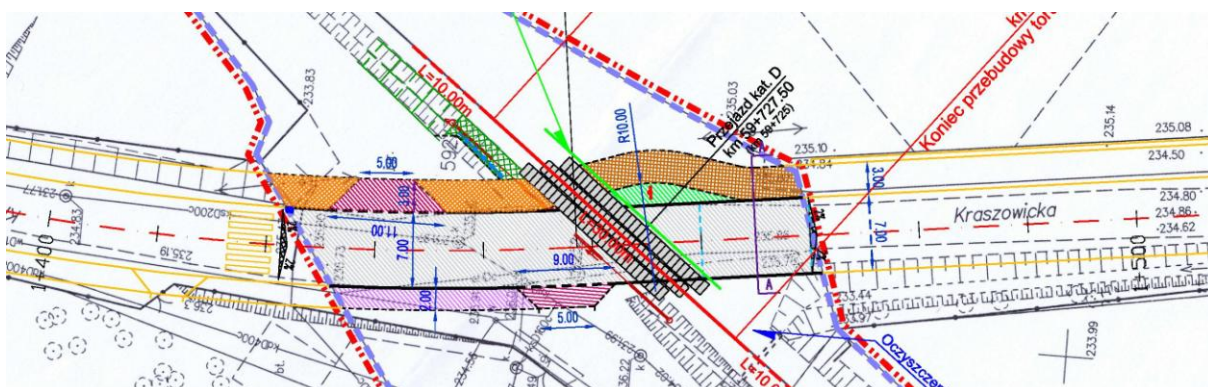
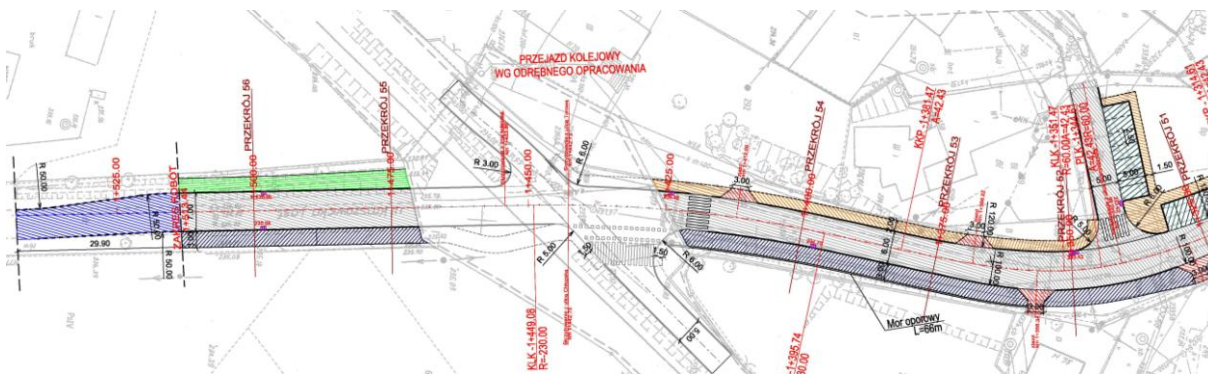


Przejazd kolejowy przy skrzyżowaniu z ul. Działkową

Etap III

Na rozpatrywanym odcinku jezdni ma zmienną szerokość. Na odcinkach prostych szerokość wynosi 6.0m, a na łukach zwiększa się do 6.80, - 7.0m. Na końcowym odcinku, w rejonie przejazdu kolejowego jezdni będzie miała szerokość 7.0m.

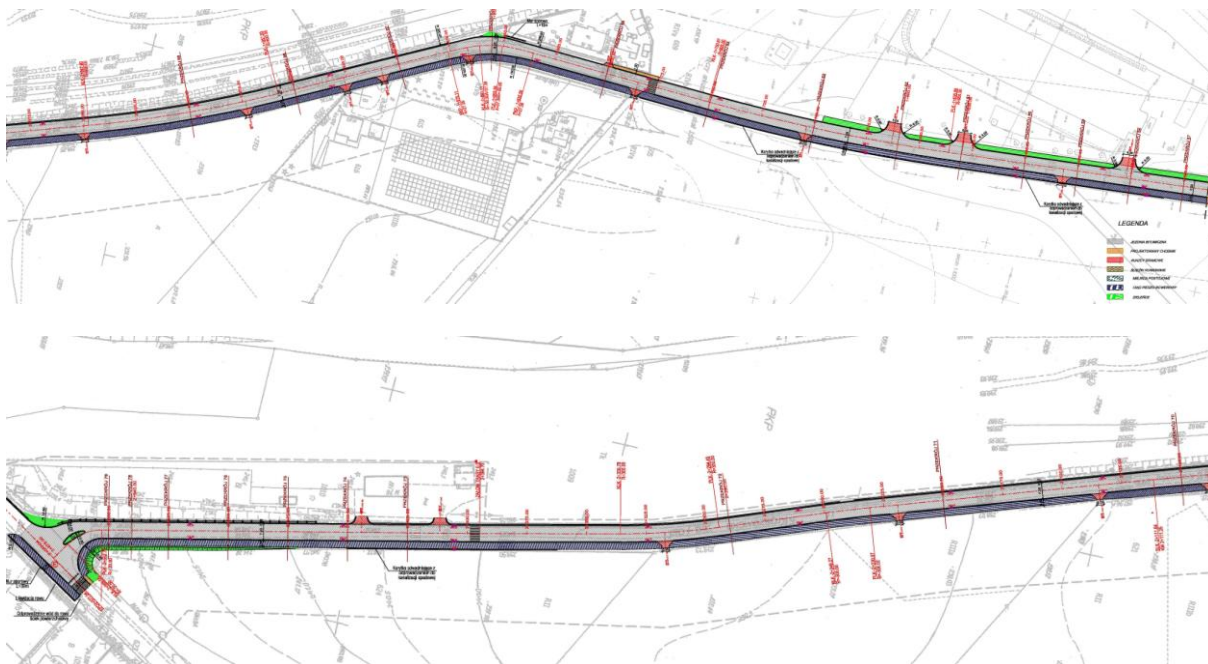
Po stronie wschodniej, wzdłuż ulicy zaprojektowano ciąg pieszo rowerowy o szerokość 3.0m z lokalnymi poszerzeniami do istniejących ogrodzeń, natomiast po stronie zachodniej przewidziano chodnik o szerokości 2.0m. W rejonie skrzyżowania z ulicą Rzemieśniczą przy tzw. „Świńskiego Targu” zaprojektowano przebudowę włączenia ulicy Rzemieśniczej oraz budowę włączenia uliczki dojazdowej po przeciwnej stronie placu niż ulica Rzemieśnicza. Zarówno wzdłuż ulicy Kraszowickiej jak również pozostałych dwóch uliczek zaprojektowano prostopadłe miejsca parkingowe. Przewidziano przebudowę kanalizacji deszczowej oraz oświetlenia ulicznego.



Przejazd kolejowy przy ul. Torowej

Etap IV

Na rozpatrywanym odcinku jezdni ma stałą szerokość 7.0m. Po stronie lewej, wzdłuż ulicy zaprojektowano ciąg pieszo-rowerowy o szerokość 3.0m. Po stronie prawej nie przewidziano budowy chodnika, jedynie w rejonie zabudowań zaprojektowano krótki chodnik o szerokości 1.5m. Zjazdy indywidualne i publiczne posiadać będą nawierzchnie utwardzoną wykonaną z drobnowymiarowego betonowego bruku prefabrykowanego – kostka. Przewidziano likwidację rowów wzdłuż jezdni, zostaną one zastąpione kanalizacją deszczową. Na całej długości zaprojektowano energooszczędne oświetlenie uliczne.



Koszt całego zadania to ponad 16 mln zł. Tak duże koszty nie są możliwe do poniesienia przez Miasto w krótkim czasie bez zewnętrznego wsparcia finansowego. We wrześniu br. został złożony wniosek o dofinansowanie dla etapu II do „Programu rozwoju gminnej i powiatowej infrastruktury drogowej na lata 2016-2019”. Wniosek przeszedł pozytywnie etap oceny formalnej i został zakwalifikowany do oceny merytorycznej. Jeśli wniosek zostanie zakwalifikowany do dofinansowania to wartość ponad 6 mln zł zadanie zostanie zrealizowane do końca 2018 roku. Pozostałe etapy przewidziane na kolejne lata.

2.3.6. Przebudowa ul. Księcia Bolka Świdnickiego w Świdnicy

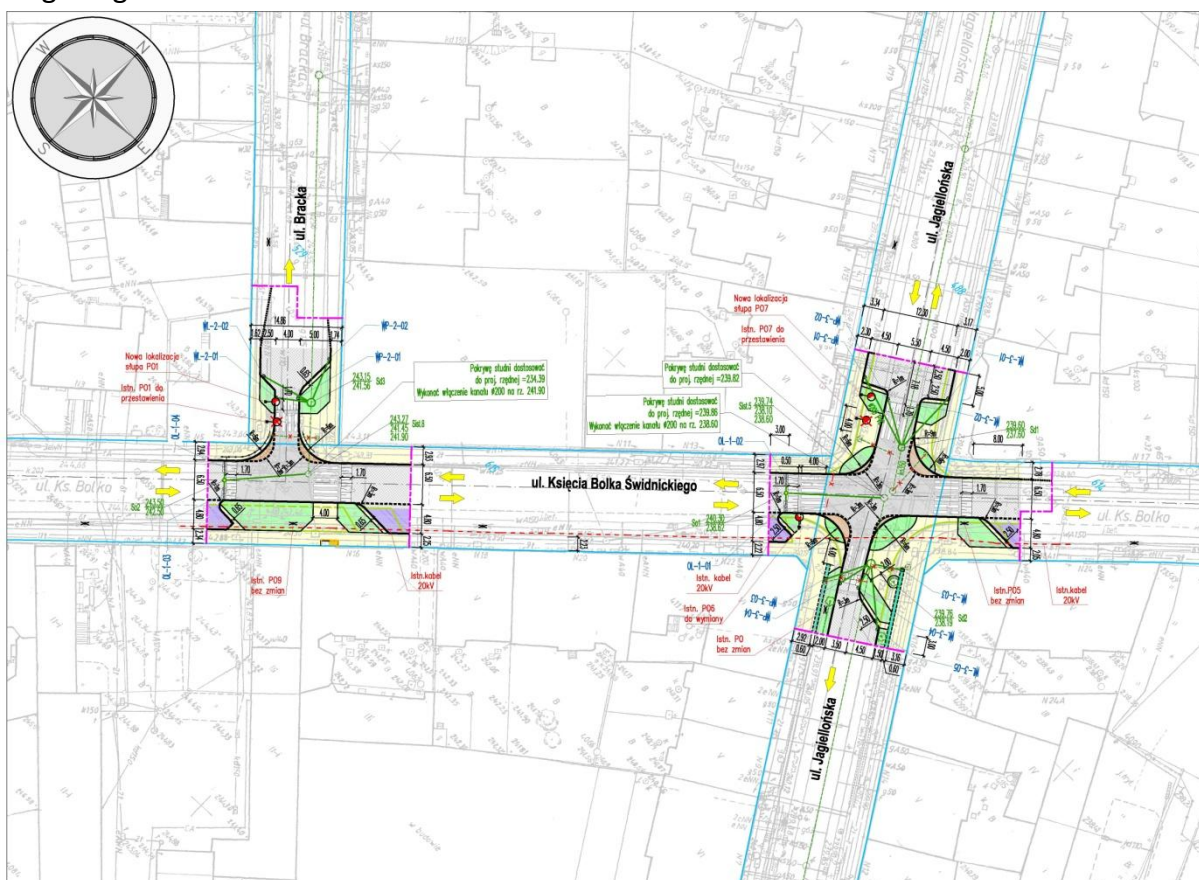
Zadanie polega przede wszystkim na przebudowie jezdni ul. Księcia Bolka Świdnickiego w ten sposób, aby spowolnić ruch pojazdów, a co za tym idzie zwiększyć bezpieczeństwo pieszych pokonujących jezdnię.

W ramach przedmiotowej przebudowy planuje się między innymi wykonanie:

- nowej konstrukcji wyniesionej jezdni obszaru tarczy skrzyżowania ulic Księcia Bolka Świdnickiego-Brackiej oraz Księcia Bolka Świdnickiego-Jagiellońskiej z nawierzchnią mineralno-bitumiczną i rampami najazdowymi z betonu cementowego,
- nowej konstrukcji poszerzeń jezdni na łukach wyokrąglających krawędzie skrzyżowania ul. Księcia Bolka Świdnickiego z ul. Jagiellońską i Bracką z nawierzchnią z materiałów kamiennych,
- nowej konstrukcji chodników z nawierzchnią z drobnowymiarowych materiałów betonowych w ciągu ulicy Księcia Bolka Świdnickiego,
- nowej konstrukcji chodników z nawierzchnią z materiałów kamiennych w ciągu ulicy Brackiej i Jagiellońskiej jako kontynuacja istniejących nawierzchni kamiennych,
- nowej konstrukcji miejsc postojowych z nawierzchnią mineralno-bitumiczną,

- przyłączenia projektowanych wpustów ulicznych i odwodnienia liniowego do istniejącego systemu kanalizacji ogólnospławnej,
- zmiany lokalizacji dwóch stanowisk słupowych linii oświetlenia ulicznego oraz wymiany 1 stanowiska słupowego linii oświetlenia ulicznego.

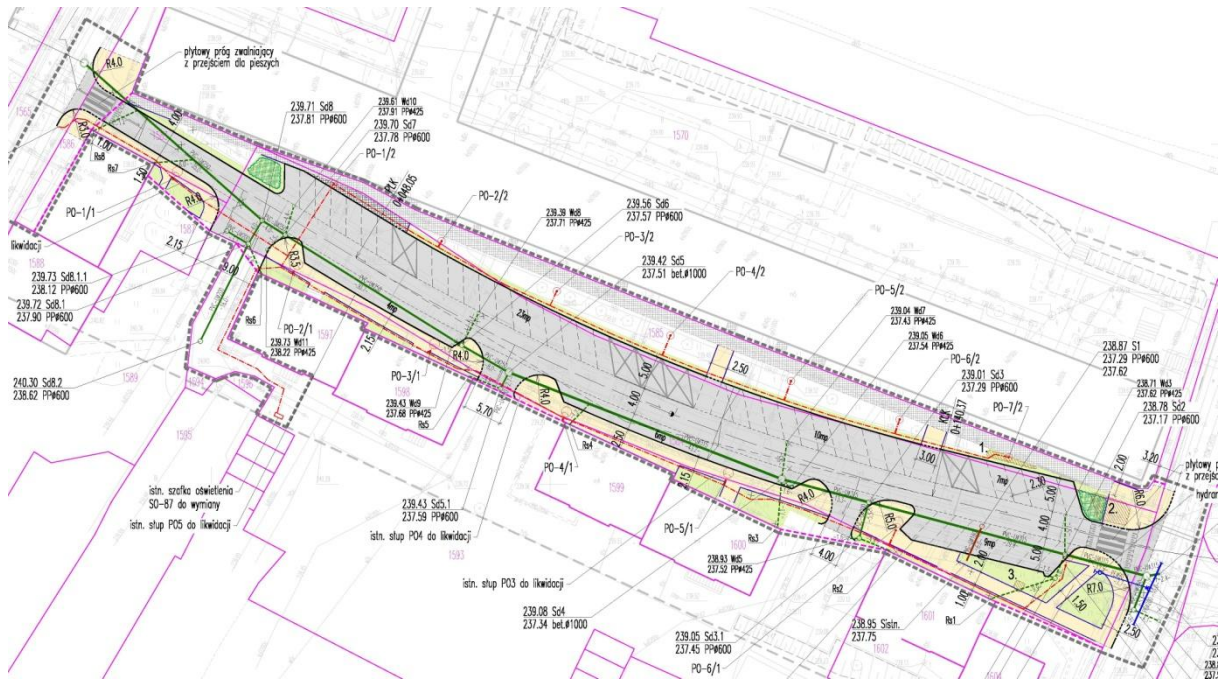
Celem opracowania jest wprowadzenie takich rozwiązań technicznych, które zapewnią optymalną obsługę komunikacyjną przyległego terenu, poprawią stan istniejących nawierzchni drogowych, ograniczą prędkość poruszających się pojazdów poprzez fizyczne wymuszenie przestrzegania dopuszczalnej prędkości, podniosą poziom bezpieczeństwa ruchu drogowego w tym szczególnie ruchu pieszego oraz poprawią estetykę pasa drogowego. Koszt zadania to około 600 000 zł.



2.3.7. Przebudowa ul. Siostrzanej w Świdnicy w elementy poprawiające bezpieczeństwo

W ramach realizacji zadania w I połowie 2017 r, zlecono sporządzenie studium wykonalności w związku z zamiarem pozyskania środków z Europejskiego Funduszu Rozwoju Regionalnego z Regionalnego Programu Operacyjnego Województwa Dolnośląskiego Oś Priorytetowa 6 Infrastruktura spójności społecznej Działanie 6.3 Rewitalizacja zdegradowanych obszarów Poddziałanie 6.3.4 Rewitalizacja zdegradowanych obszarów –ZIR AW. Zakres dokumentacji obejmuje przebudowę jezdni, zmianę nawierzchni z asfaltowej na kostkę kamienną, chodników, budowę stylizowanego oświetlenia ulicznego, dostarczenia nowych elementów małej architektury, budowę kanalizacji deszczowej i zaprojektowanie

nowych miejsc do parkowania dla 59 samochodów, elementów bezpieczeństwa ruchu m.in. wyniesione przejścia dla pieszych. Koszt zadania to około 1 500 000 zł



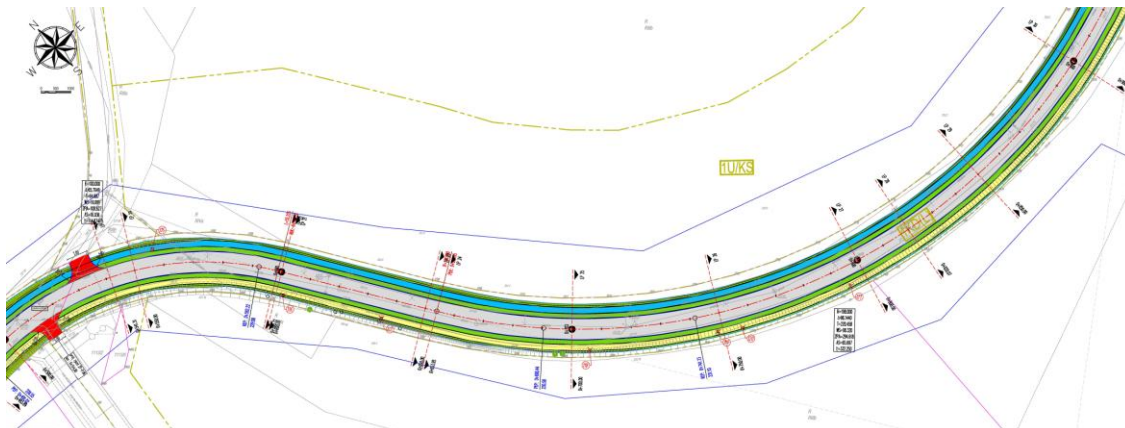
2.3.8. Przebudowa skrzyżowania ul. Kliczkowska i Kopernika

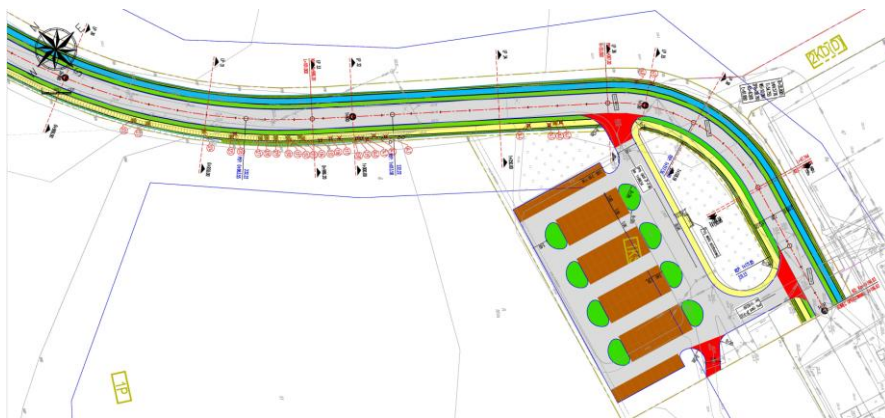
Zadanie to w planach było od kilku lat, jednak ze względu na koszty było odsuwane w czasie. W II połowie 2017 roku inwestor zewnętrzny chcący wybudować obiekt handlowy przy ul. Kliczkowskiej zgodził się współfinansować przebudowę skrzyżowania. Został zlecony projekt przebudowy, który obejmować będzie zaprojektowanie ronda, dróg rowerowych, przebudowę chodników i zatok autobusowych, kanalizacji deszczowej oraz oświetlenia. Szacowane koszt przed przebudową określono na kwotę około 3 000 000 zł, dokładna kwota będzie znana po sporządzeniu dokumentacji technicznej. Zadanie to ułatwi włączenie się do ruchu z dróg podporządkowanych -ul. Kliczkowskiej. W związku z budową dodatkowego obiektu handlowego i wygenerowanie większego ruchu na skrzyżowanie rondo poprawi płynność, zwiększy bezpieczeństwo na skrzyżowaniu i przepustowość.



2.3.9. Przebudowa ul. Pogodnej w Świdnicy

W II połowie 2017 roku rozpoczęły się rozmowy z inwestorem zainteresowanym zakupem działek w strefie ekonomicznej przy ul. Pogodnej. Jednym z warunków jest umożliwienie dojazdu do zakupionych działek pojazdom ciężarowym. Biorąc pod uwagę, że ul. Pogodna nie jest przystosowana do przeniesienia ruchu ciężarowego o takim natężeniu zdecydowano się zlecić opracowanie dokumentacji projektowej obejmującej przebudowę drogi. Zakres opracowania obejmuje przebudowę jezdni na długości ok. 1 km od ul. Władysława Sikorskiego do Miejskiego Zakładu Energetyki ciepłej, przebudowę chodników oraz budowę dwukierunkowej asfaltowej drogi rowerowej. Dodatkowo inwestor zainteresowany jest umożliwieniem dojazdu swoim pracownikom rowerem od strony osiedla Zawiszów. Dlatego też zdecydowano się zaprojektować ciąg pieszo-rowerowy od przejścia przez tory do ul. Pogodnej. W ramach inwestycji przebudowana będzie sieć kanalizacji deszczowej oraz oświetlenie uliczne. Projekt będzie gotowy pod koniec pierwszego kwartału 2018 roku i wtedy poznamy koszt realizacji zadania. Jeśli inwestor zdecyduje się na zakup działek w strefie ekonomicznej zadanie zostanie zrealizowane do końca 2018 roku.





2.3.10. Rozbudowa z przebudową ul. Janusza Korczaka w Świdnicy - etap I

W 2017 roku w ramach projektu „Rowerem przez Miasto - budowa dróg rowerowych i ciągów pieszo-rowerowych w Świdnicy sposobem na wdrożenie strategii niskoemisyjnej” wybudowano drogę rowerową, chodnik, oświetlenie uliczne oraz pętlę autobusową wzdłuż ul. Janusza Korczaka. Aby uzyskać efekt synergii zdecydowano się na przebudowę jezdni na całej długości. Projekt jest w trakcie opracowania i będzie zawierał przebudowę jezdni oraz kanalizacji deszczowej.



2.3.11. Przebudowa ul. Jarzębinowej i Wrzosowej w Świdnicy

Stan drogi jest bardzo zły, występują zaniżenia, spękania siatkowe świadczące o słabej nośności konstrukcji drogi. Biorąc pod uwagę, że w przyszłym roku swoje sieci planuje przebudować ŚPWIK, Tauron i gazownia podjęto decyzję o przygotowaniu projektu przebudowy drogi. Wyłoniony został już projektant, który przygotuje dokumentację techniczną. W zakres projektu wchodzi przebudowa jezdni, kanalizacji deszczowej, chodników i oświetlenia ulicznego. Dodatkowo przewidziano budowę zatok postojowych dla samochodów osobowych wzdłuż jezdni. Termin przygotowania dokumentacji wraz

z pozwoleniem na budowę mija 30.04.2018 r. Ze względu na konieczność koordynacji robót z gestorami sieci uzbrojenia podziemnego i wykonaniu tych robót przed pracami drogowymi zakłada się, że roboty drogowe rozpoczną się najwcześniej w trzecim kwartale 2018 roku.



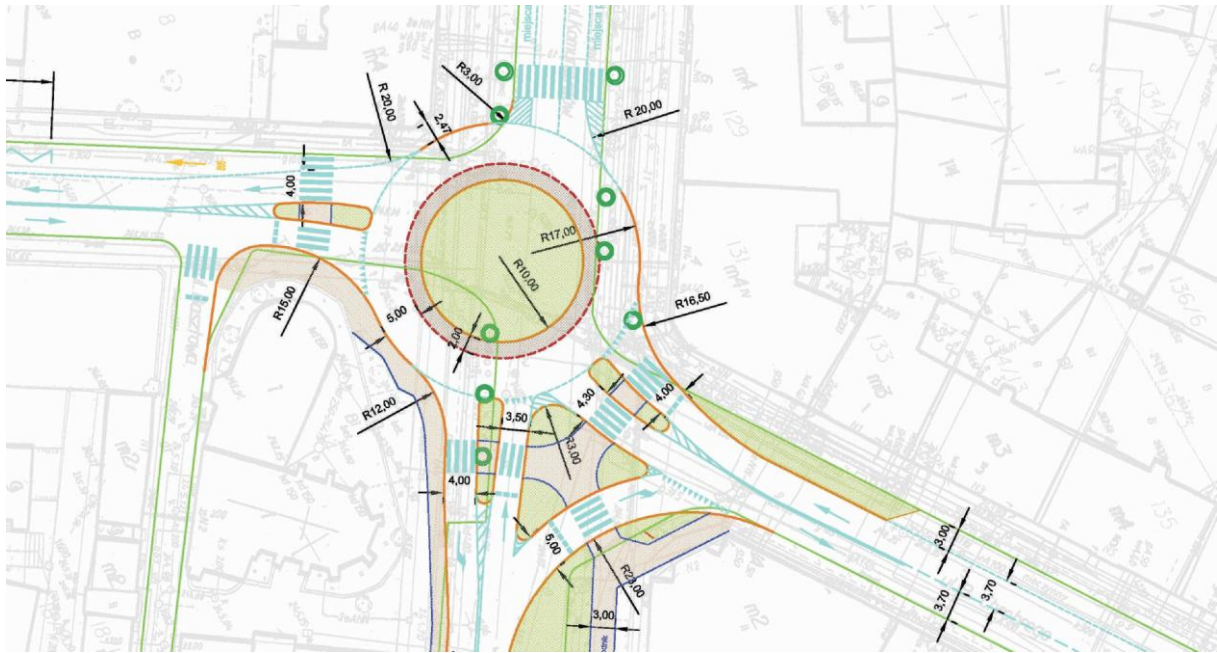
2.4. Inwestycje drogowe dla których należy przygotować dokumentację techniczną

Oprócz inwestycji dla których przygotowana jest dokumentacja techniczna lub jest ona właśnie w opracowaniu należy już teraz myśleć o zadaniach na lata przyszłe dla których warto w następnej kolejności przygotować projekt przebudowy.

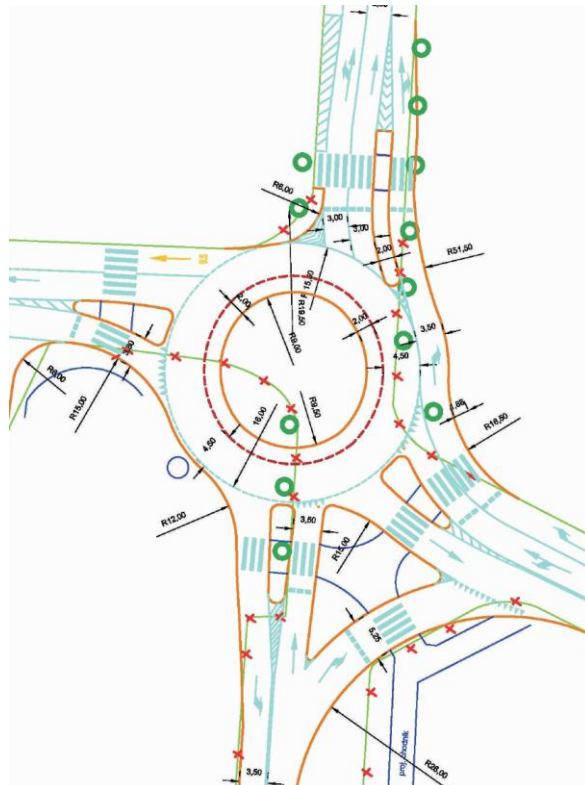
Przebudowa ul. Bolesława Chrobrego i rejonu skrzyżowania ul. Komunardów w Świdnicy

Jednym ze skrzyżowań, na którym nagminne jest wymuszanie pierwszeństwa przez samochody włączające się do ruchu z ulic podporządkowanych jest skrzyżowanie ulic Muzealna- Komunardów – Bolesława Chrobrego. Opracowano koncepcję przebudowy, której założenia przedstawiane są poniżej.

Koncepcja nr 1 zakłada budowę małego ronda na skrzyżowaniu ul. Chrobrego, Komunardów i Muzealnej. Szerokość jezdni na rondzie 5,0 m, szerokość pierścienia ronda 2,0 m. Rondo posiada trzy wloty jednopasowe (ul. Komunardów –od Rynku, ul. Muzealna, ul. Bolesława Chrobrego oraz cztery wyloty j.w. i jeden wylot dwupasowy w ul. Komunardów w stronę przejazdu kolejowego. Ponadto prawoskręty z ul. Komunardów, od strony Rynku, w ul. Bolesława Chrobrego prowadzone są niezależnym pasem dla prawoskrętów z pominięciem ronda.



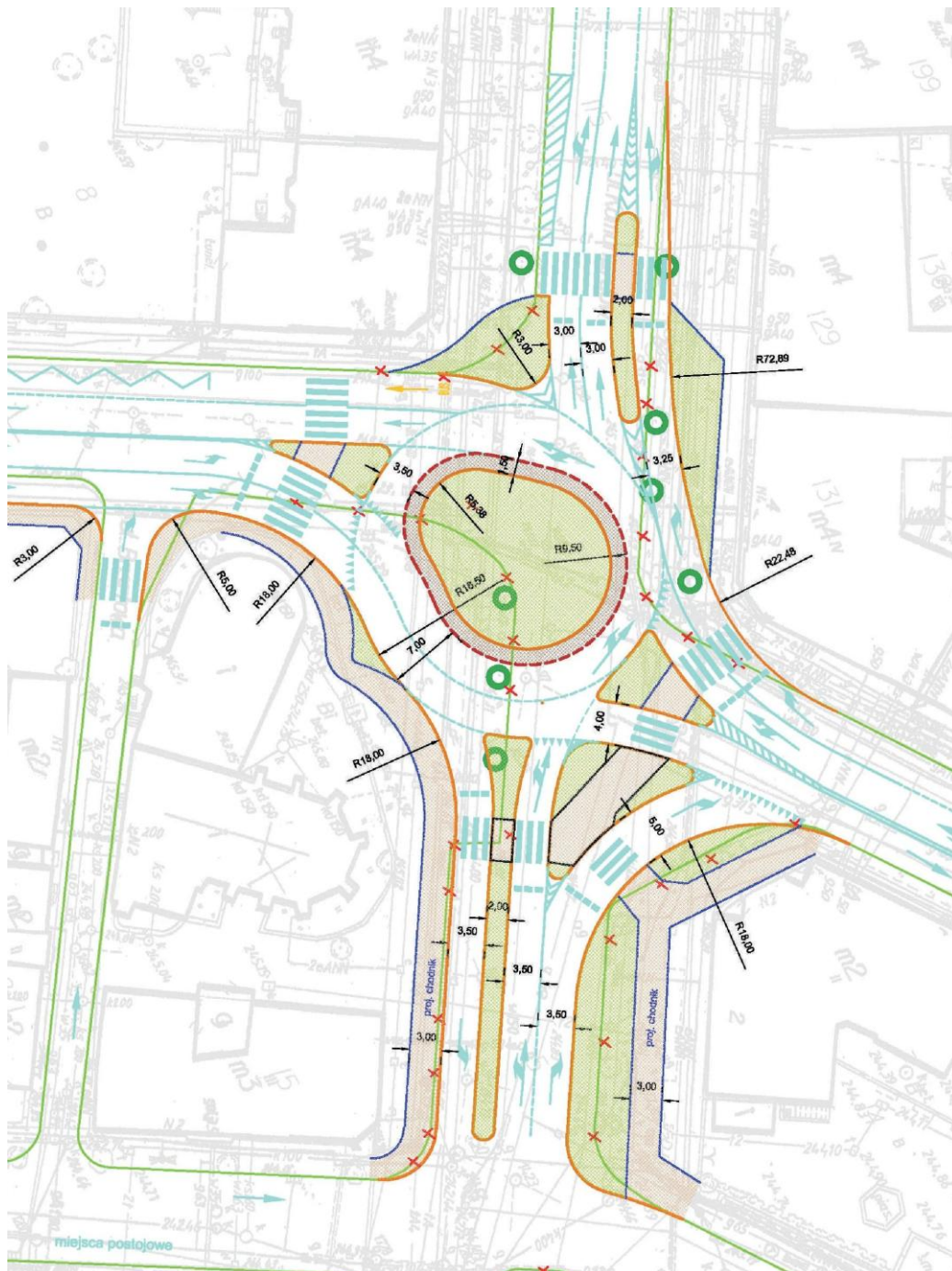
Koncepcja nr 2 zakłada budowę małego ronda (o średnicy $D=32,0$ m; promień wyspy $R=10$ m) na skrzyżowaniu ul. Chrobrego, Komunardów i Muzealnej. Rondo pozwala na prowadzenie ruchu ciągłego a nie na zasadzie jak obecnie pierwszeństwa i podporządkowania (podporządkowanie kierunku ruchu zawsze wpływa na zmniejszenie przepustowości skrzyżowania). Innowacją tego wariantu w stosunku do koncepcji nr 1 jest wprowadzenie krótkiego buspasa na wylocie w ul. Muzealną oraz wydzielenie poza rondo prawoskrętów z ul. Bolesława Chrobrego, co pozwoli 25% pojazdów przejeżdżających skrzyżowanie skierować poza rondo.



Koncepcja nr 3 - na skrzyżowaniu ul. Chrobrego, Komunardów i Muzealnej projektuje się rondomate, mieszane, częściowo jednopasowe, częściowo dwupasowe z oznakowanymi kierunkami przejazdu. Promień zewnętrzny ronda - 16,50 , promień wyspy środkowej $R = 8,00$. Szerokość jezdni na rondzie 7,0 m, szerokość pierścienia ronda 1,5 m. Na wysokości ul. Muzealnej pierścień ronda rozbudowany – przewężenie jezdni ronda do jednego pasa. Rondo posiada jeden wlot jednopasowy, (ul. Komunardów – od Rynku, dwa wloty dwupasowe: z ul. Muzealnej i ul. Chrobrego oraz trzy wyloty jednopasowe (w ul. Komunardów w stronę Rynku, w ul. Chrobrego, ul. Muzealna) i jeden wylot dwupasowy: w ul. Komunardów w stronę przejazdu kolejowego. Ponadto prawoskręty z ul. Komunardów od strony Rynku, w ul. B. Chrobrego prowadzone są niezależnym pasem dla prawoskrętów z pominięciem ronda.



Istotną sprawą mającą duże znaczenie w godzinach szczytu jest zamykanie przejazdu kolejowego w ul. Komunardów. Powoduje to wypełnienie całej ulicy Komunardów na odcinku od skrzyżowania z ul. Bolesława Chrobrego do skrzyżowania z ul. Ks. Bolka oraz blokadę skrzyżowania ul. Komunardów z ul. Bolesława Chrobrego. Dlatego powstał pomysł, by na ww. odcinku ul. Komunardów zrezygnować z jednego pasa postojowego a wprowadzić dodatkowy pas ruchu (koncepcja nr 2) , co zdecydowanie zwiększa pojemność akumulacyjną odcinka ul. Komunardów. W wyniku połączenia rozwiązań z koncepcji 2 i 3 opracowano koncepcję nr 4, która wydaje się w najlepszy sposób rozwiązuje problem zwiększenia przepustowości skrzyżowanie ul. Bolesława Chrobrego - ul. Muzealnej - ul. Komunardów. Sugeruje się do opracowania projektowego przyjąć wariant nr 4 koncepcji.



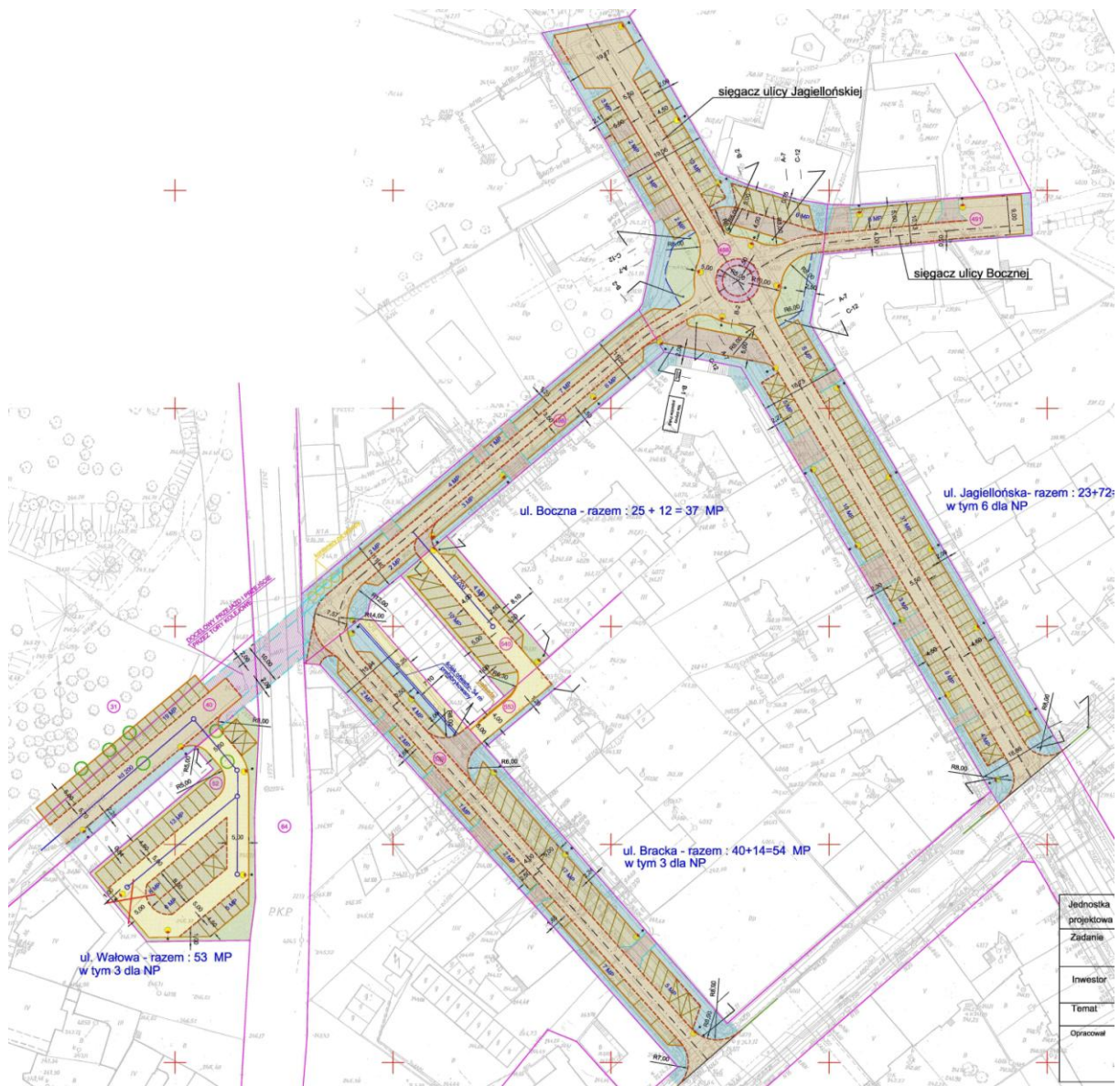
Rozbudowa ul. Jagiellońskiej, Brackiej i Bocznej w Świdnicy

W 2015 roku opracowano koncepcję przebudowy dróg Bracka – Boczna – Jagiellońska pod kątem zwiększenia miejsc do parkowania. Wykonano dwa warianty przebudowy. Koncepcja nr 1 w swym założeniu zakłada, że cały obszar będzie oznakowany jako strefa zamieszkania z ruchem jednokierunkowym od. ul. Księcia Bolko ulicą Bracką, dalej ulicą Boczna i ul. Jagiellońską, gdzie przed skrzyżowaniem z ul. Księcia Bolka kończy się strefa zamieszkania. Skrzyżowanie ulic Bocznej i Jagiellońskiej projektuje się jako skrzyżowanie ulic równorzędnych z priorytetem pojazdów „z prawej”. Sięgacze ulic Bocznej i Jagiellońskiej (za skrzyżowaniem ul. Bocznej z ul. Jagiellońską) projektuje się jako dwukierunkowe, gdyż stanowią jedyny dojazd i wyjazd z terenów zabudowy przyległych do nich. Na końcu sięgaczy przewidziano place do zawracania. Przy Komisariacie Policji wydzielono odcinek drogi dojazdowej z wyłącznością dostępu dla pojazdów Policji mogących się zatrzymać, bez możliwości postoju.



Koncepcja nr 2 w swym założeniu zakłada, że będzie oznakowana jako strefa zamieszkania (z ruchem jednokierunkowym w ulicach: Brackiej, Bocznej z wyjątkiem sięgacza ul. Bocznej). Natomiast ul. Jagiellońska i ul. Wałową pozostaną dwukierunkowe. Przed skrzyżowaniem

z ul. Księcia Bolka na ul. Jagiellońskiej kończy się strefa zamieszkania. Skrzyżowanie ulic Bocznej i Jagiellońskiej projektuje się jako skrzyżowanie typu rondo – „pinezka”. Siegacze ulic Bocznej i Jagiellońskiej (za rondem) projektuje się jako dwukierunkowe, gdyż stanowią jedyny dojazd i wyjazd z terenów zabudowy przyległych do nich. Na końcu siegaczy przewidziano place do zawracania. Przy Komisariacie Policji wydzielono odcinek drogi dojazdowej z wyłączeniem dostępu dla pojazdów Policji mogących się zatrzymać, bez możliwości postoju.



Oprócz ww. zadań, dla których wstępnie opracowano koncepcję przebudowy układu drogowego jest jeszcze szereg innych dróg, które kwalifikują się do przebudowy.

Kwalifikując zadania do realizacji przede wszystkim należy brać pod uwagę ich stan techniczny. Najważniejsze są ulice należące do układu podstawowego, tj. główne arterie miasta po których przede wszystkim odbywa się ruch komunikacji miejskiej. W pierwszej kolejności należy przygotować projekty przebudowy dróg, które znajdują się w stanie złym i bardzo złym, są to następujące ulice:

Stan bardzo zły - Emilii Plater, Inżynierska, Kazimierza Odnowiciela, Ofiar Oświęcimskich, Polna Droga, Prądyńskiego Ignacego, Stanisława Wokulskiego

Stan zły - Bolesława Chrobrego, Jodłowa, Waleriana Łukasińskiego, Bogusza Stęczyńskiego, Sybiraków.

Pod uwagę oczywiście należy brać również drogi układu uzupełniającego. Są to drogi o niższym natężeniu ruchu, osiedlowe lub w centrum miasta. W dużej części obniżona jest na nich prędkość poprzez oznakowanie poziome lub progi zwalniające. Ze względu na pełniącą funkcję, wymagania co do ich parametrów są mniejsze jak dla dróg wyższej klasy. Wybrane ulice w stanie złym i bardzo złym w podziale na dzielnice przedstawiono poniżej.

L.P.	Dzielnica	Ulice proponowane do remontu
1	Osiedle Młodych	Jaroslawa Dąbrowskiego, Jakuba Jasińskiego, Waryńskiego (odcinek)
2	Osiedle Zawiszów	Jadwigi Śląskiej, Henryka Brodatego
3	Osiedle Kolonia	Mikołaja Reja, Mazowiecka,
4	Osiedle Zarzecze	Okrężna, Klonowa
5	Osiedle Kraszowice	Działkowa, Słoneczna, Przelotowa (odcinek)
6	Centrum	Traugutta, Spółdzielcza, Różana, Zamkowa, Jagiellońska, Joachima Lelewela, Mieszka I
7	Osiedle Zwierzynieckie	Wilcza, Krucza, Słowicza, Sowia
8	Zachód	Lompy, Niecała (odcinek), Jarzębinowa, Wrzosowa, Stanisława Staszica, Kusocińskiego
9	Osiedle Słowiańskie	Bobrzańska, Ślężańska, Łużycka, Serbska

Oprócz zadań wynikających ze złego stanu technicznego planuje się przebudowy dróg, w których pasie drogowym będą budowane lub przebudowywane sieci uzbrojenia podziemnego. W zabudowie staromiejskiej będzie budowana sieć infrastruktury ciepłowniczej jak i wymieniana sieć wodociągowa. Pociąga to za sobą konieczność znacznej ingerencji w istniejącą nawierzchnię jezdni. Jedną z takich inwestycji będzie przebudowa sieci kanalizacji ogólnospławnej w ul. Środkowej. Biorąc pod uwagę, że sieci ogólnospławnych się już nie buduje należy rozdzielić sieć sanitarną od kanalizacji deszczowej. W związku z tym powstanie dodatkowy kolektor deszczowy, który będzie musiał być ułożony na całej długości ulicy. Korzystając z okazji, że wzdłuż ulicy będą dwa wykopy na całej długości należy przewidzieć przebudowę całej drogi. Podobna sytuacja będzie miała miejsce wzdłuż ul. Częstochowskiej.

W roku 2017 przy okazji budowy sieci ciepłowniczej realizowanej w ramach programu KAWKA przebudowano ul. Sienną. Należy wziąć pod uwagę, że sieć ciepłownicza w roku przeszłym będzie budowana również w pasach drogowych innych dróg zabudowy staromiejskiej. Jedną z takich ulic będzie ul. Franciszkańska. Należy rozważyć, czy wzorem ul. Siennej nie skorzystać z okazji i przygotować projektu przebudowy całej ulicy, lub przynajmniej dużej jej części.

3. Miejscowe plany zagospodarowania przestrzennego

Pierwszym, najwcześniejszym etapem tworzenia układu drogowego jest zaprojektowanie przebiegu przyszłych dróg w studium uwarunkowań i kierunków zagospodarowania przestrzennego miasta w sposób ogólny lub w miejscowych planach zagospodarowania przestrzennego sposób bardziej szczegółowy. Studium jest dokumentem określającym kierunki polityki przestrzennej gminy. Zapisy w Studium... mają charakter ogólny, nie odnoszą się do pojedynczych działek czy budynków lecz do większych obszarów. Inaczej jest w MPZP, zawiera on przepisy prawa lokalnego obowiązujące w zakresie przeznaczenia terenu, zagospodarowania i warunków zabudowy, które stanowią bezpośrednią podstawę do wydawania decyzji budowlanych oraz wywłaszczania gruntów na cele publiczne. Stanowi podstawę planowania przestrzennego w gminie. Innym możliwym sposobem przeprowadzenia inwestycji drogowej jest budowanie drogi w oparciu o Ustawę z 10 kwietnia 2003 r. o szczególnych zasadach przygotowania i realizacji inwestycji w zakresie dróg publicznych. Ustawa ta ma za zadanie usprawnić i przyspieszać inwestycje drogowe. Tak zwana "specustawa drogowa" została znowelizowana w 2008 r. Jedną z najistotniejszych zmian było wprowadzenie decyzji o zezwoleniu na realizację inwestycji drogowej oraz ustalenie nowych zasad wywłaszczania nieruchomości oraz wypłacania odszkodowania za nieruchomości przejęte pod drogi. Można wtedy realizować inwestycję drogową, która jest nie zgodna z MPZP, jednakże ustawa ta jest ograniczona czasowo, dlatego tak ważne jest odpowiednie przygotowanie planów zagospodarowania.

W 2015 roku powstała pierwsza wersja „Planu rozwoju sieci drogowej”, od tego czasu uchwalone zostały cztery miejscowe plany zagospodarowania przestrzennego:

1. Miejscowy plan zagospodarowania przestrzennego dla obszaru położonego przy ul. Szymanowskiego – Paderewskiego w Świdnicy, zatwierdzony uchwałą nr XXXI/328/17 Rady Miejskiej w Świdnicy z dnia 31 marca 2017r.
2. Miejscowy plan zagospodarowania przestrzennego dla obszaru Świdnicy – Osiedle Młodych, zatwierdzony uchwałą nr XXVII/306/17 Rady Miejskiej w Świdnicy z dnia 27 stycznia 2017r.
3. Miejscowy plan zagospodarowania przestrzennego dla obszaru w granicach ulic Okulickiego - Fieldorfa w Świdnicy, zatwierdzony uchwałą nr XXIV/254/2016 Rady Miejskiej w Świdnicy z dnia 28 października 2016r.
4. Miejscowy plan zagospodarowania przestrzennego dla obszaru Świdnicy – Osiedle Zawiszów, zatwierdzony uchwałą nr XXXIV/356/17 Rady Miejskiej w Świdnicy z dnia 28 czerwca 2017r.

oraz dla czterech rozpoczęto procedurę uchwalania:

LP	NAZWA UCHWAŁY
1	Uchwała nr XXVII/313/17 Rady Miejskiej w Świdnicy z dnia 27 stycznia 2017r. w sprawie przystąpienia do sporządzenia miejscowego planu zagospodarowania

	przestrzennego dla obszaru Świdnicy – Kraszowice.
2	Uchwała nr XXXIV/358/17 Rady Miejskiej w Świdnicy z dnia 28 czerwca 2017r. w sprawie przystąpienia do sporządzenia miejscowego planu zagospodarowania przestrzennego dla obszaru Świdnicy – ul. Łączna.
3	Uchwała nr XXXV/372/17 Rady Miejskiej w Świdnicy z dnia 25 sierpnia 2017r. w sprawie przystąpienia do sporządzenia miejscowego planu zagospodarowania przestrzennego dla obszaru położonego w granicach ulic Stawki – Lipowa – Westerplatte w Świdnicy
4	Uchwała nr XXXV/371/17 Rady Miejskiej w Świdnicy z dnia 25 sierpnia 2017r. w sprawie przystąpienia do sporządzenia miejscowego planu zagospodarowania przestrzennego dla obszaru położonego ul. Szarych Szeregów w Świdnicy

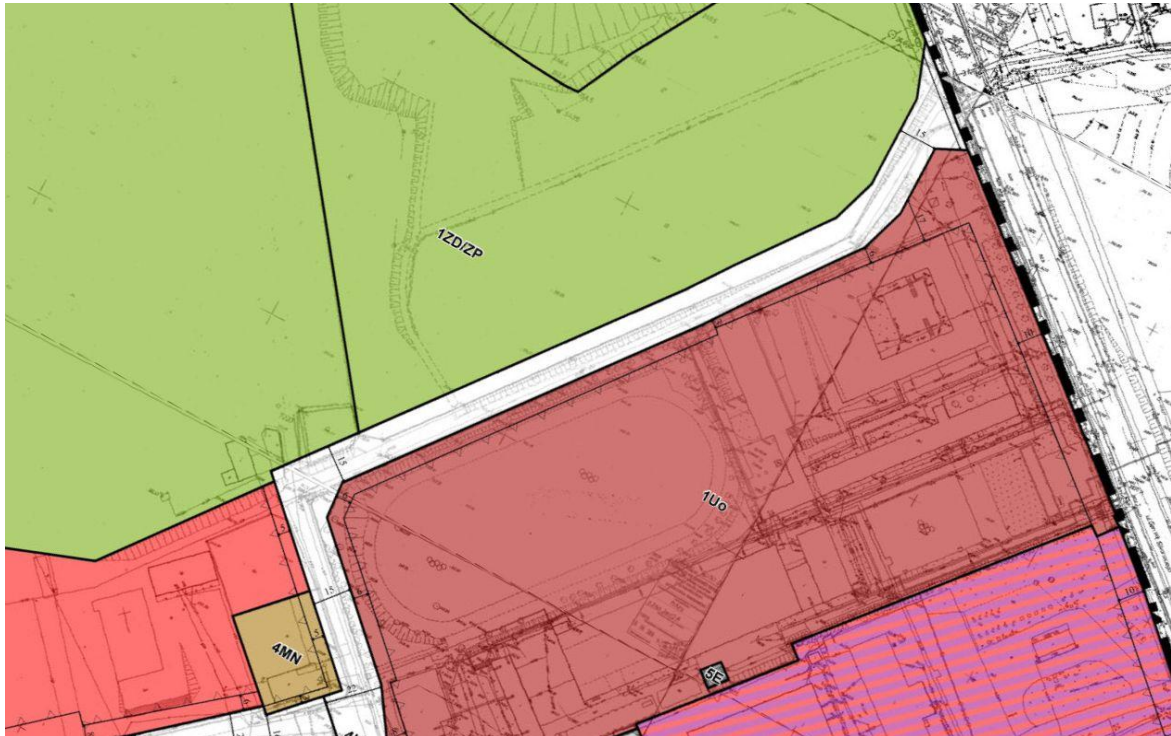
Plany dotyczące ulic Okulickiego – Fieldorfa oraz ul. Szymanowskiego – Paderewskiego w swych zapisach nie dotyczą dróg publicznych. Pozostałe dwa obejmują swoim zasięgiem największe osiedla Świdnicy.

3.1. MPZP Osiedle Młodych

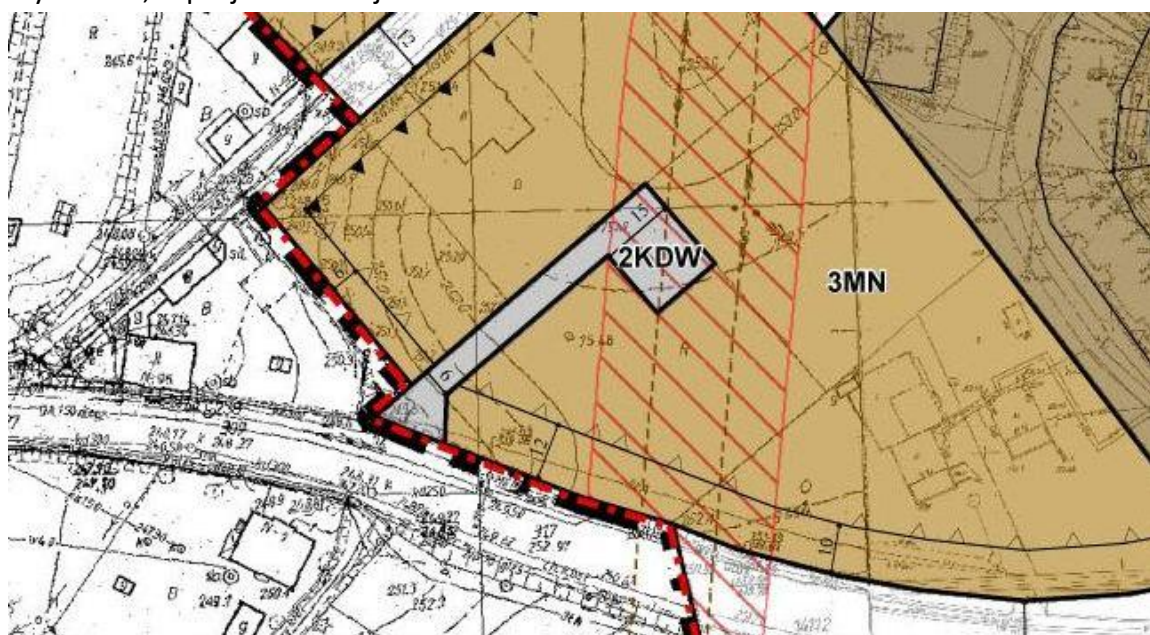
Plan zagospodarowania obejmuje zasięgiem największe osiedle mieszkaniowe w Świdnicy. Obszar planu ograniczony jest od północy i zachodu granicą administracyjną miasta, od południa ul. Ludwika Zamenhofa, od wschodu ul. gen. Władysława Sikorskiego. W większości plan odzwierciedla istniejącą sieć drogową. Brak jest nowych terenów przemysłowych, dla których niezbędne byłoby zaprojektowanie nowej sieci dróg. Nowe drogi przewidziano do udostępnienia terenów mieszkaniowych. W istniejącej sieci dróg niewielką zmianą jest zaprojektowanie miejsca do zawracania na końcu ul. Deszczowej. Zakres poszerzenia pasa drogowego wynika z opracowanej dokumentacji na przebudowę drogi.



Nieco większa ingerencja w działki przylegające do istniejącej drogi nastąpiły wzdłuż gruntowego odcinka ul. Mariana Langiewicza. Uwzględniono w planie poszerzenie pasa drogowego do 15 m, tak aby w przyszłości zmieściła się jezdnia z chodnikami, drogą rowerową oraz pasem zieleni zarezerwowanym pod umieszczenie sieci uzbrojenia podziemnego. Poszerzono również wlot w ul. Gen. Władysława Sikorskiego, tak aby zachować trójkąt widoczności (zgodnie z przygotowaną dokumentacją przebudowy ul. Sikorskiego na odcinku od ul. M. Langiewicza do ul. Strzegomskiej).

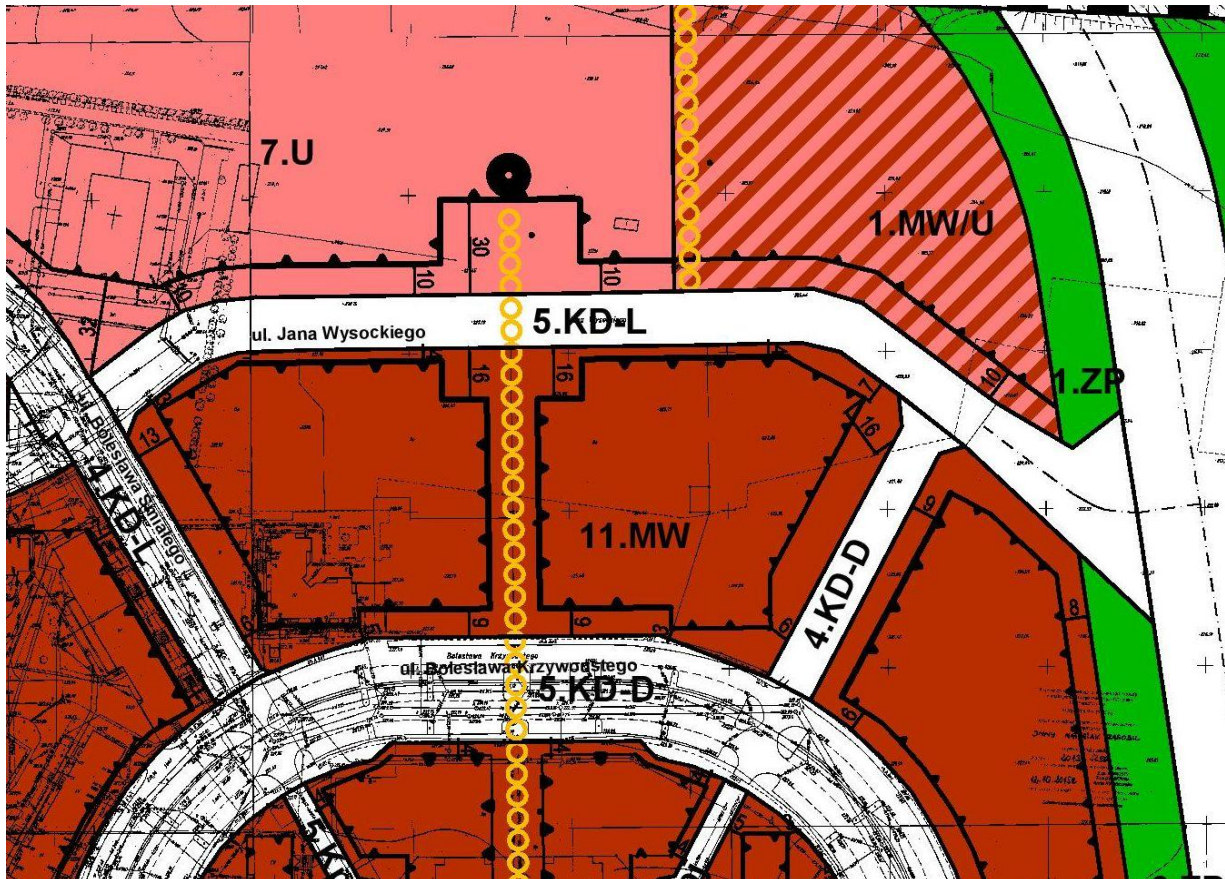


Nowa droga jak została wyznaczona w planie jest drogą wewnętrzną udostępniającą tereny mieszkaniowe przy granicy z Gminą Świdnica o symbolu 2KDW. Droga ta włącza się w drogę krajową nr 35 na wysokości ul. L. Sowińskiego. Szerokość w liniach rozgraniczających to jedynie 6 m, zaprojektowana jest nawrotka w kształcie kwadratu o boku 15 m.

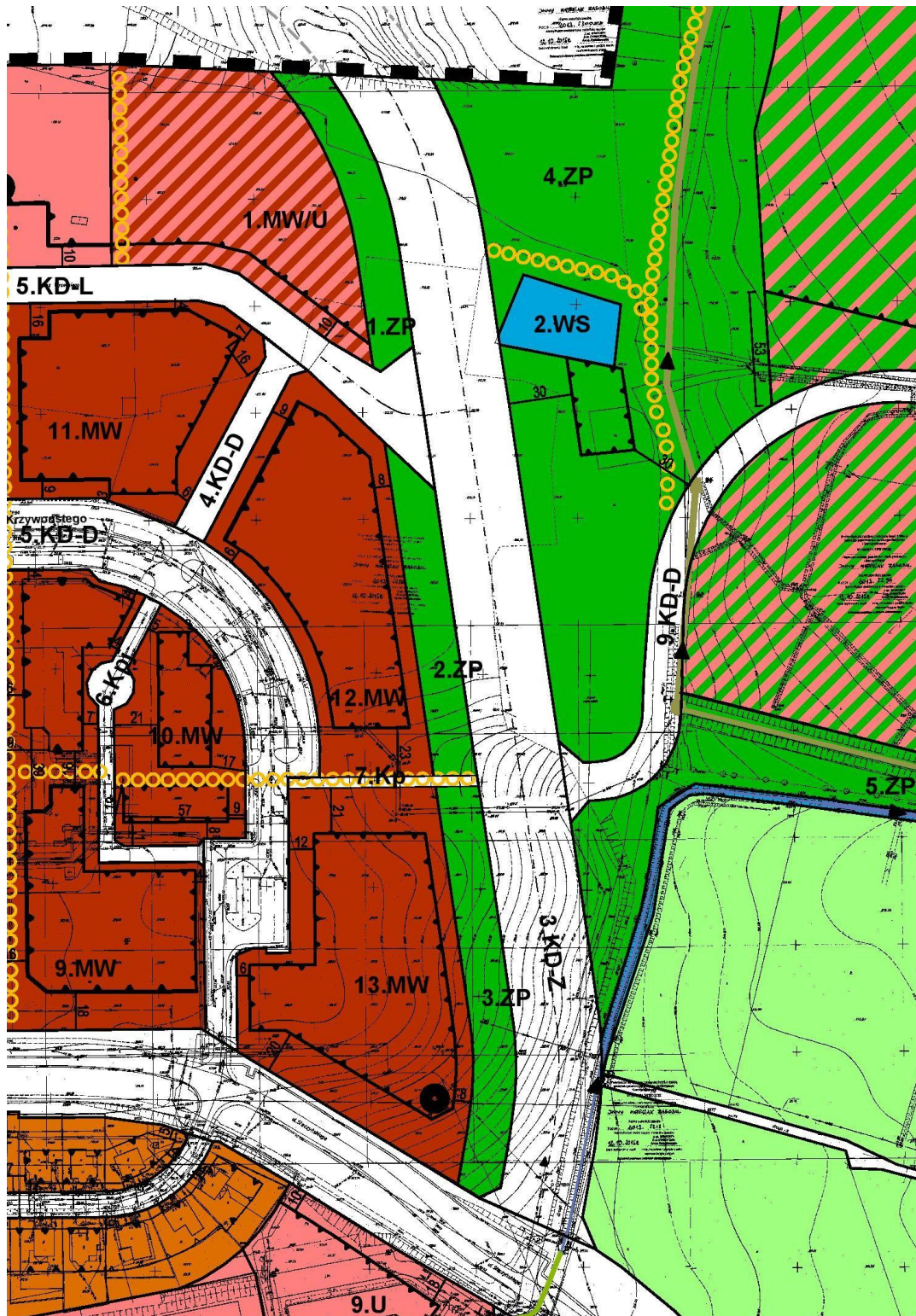


3.2. MPZP Osiedle Zawiszów

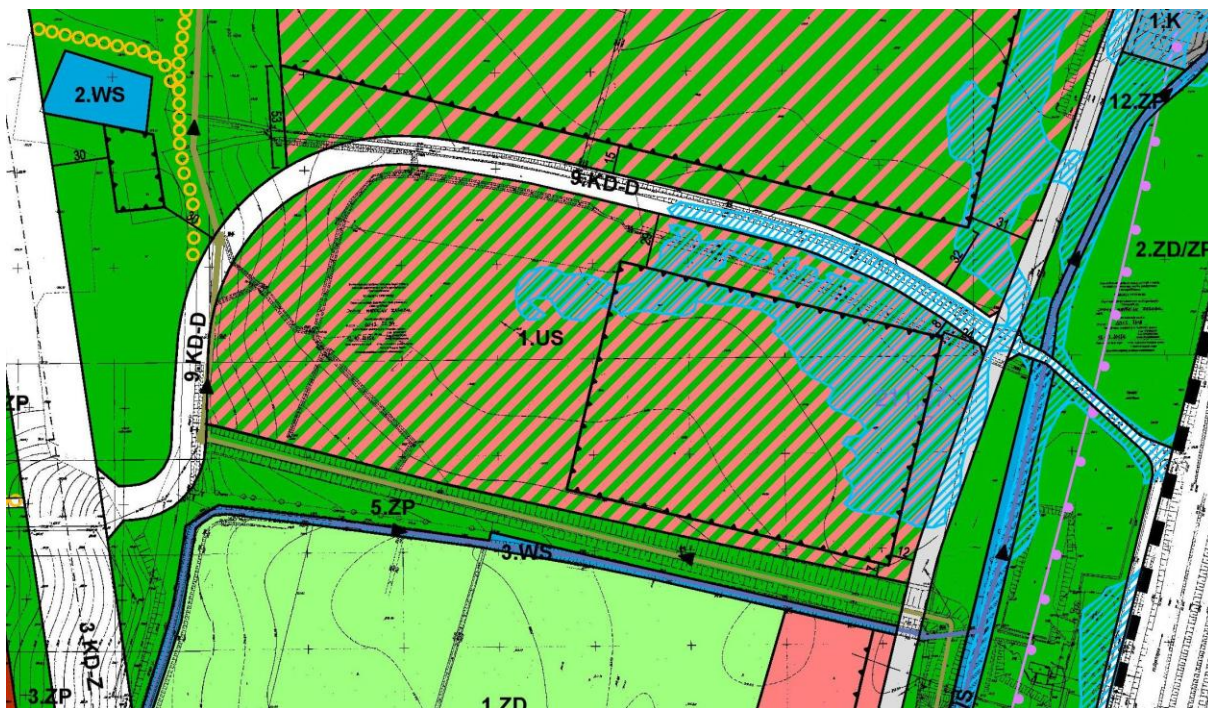
Miejscowy plan zagospodarowania przestrzennego dla obszaru Świdnicy – Osiedle Zawiszów jest ograniczony od północy terenami Wałbrzyskiej Specjalnej Strefy Ekonomicznej oraz granicą administracyjną miasta, od wschodu rzeką Bystrzycą, od południa ul. Esperantystów i ul. Szarych Szeregów, od zachodu linią kolejową.



Droga, która ma za zadanie udostępnić obszar terenów zabudowy wielorodzinnej jest ul. Jana Wysockiego ujęta w planie jako 5.KD-L. Szeroki pas drogowy umożliwi w przyszłości zaprojektowanie drogi jednojezdniowej dwupasowej z chodnikami i zatokami postojowymi. Wraz z drogą dojazdową 4.KD-D udostępnia tereny mieszkaniowe 11.MW. Dużo ważniejszą rolę odgrywać ma wyznaczona w planie zbiorcza droga gminna o symbolu 3.KD-Z. Stanowić ma ona niejako obwodnicę osiedla Zawiszów i wyprowadzać ruch poza teren osiedla z dala od terenów mieszkaniowych. Droga ta ma zadanie odciążać ul. Kazimierza Wielkiego, która w chwili obecnej dzieli osiedle na dwie części. Cały ruch z łącznika autostradowego oraz z kierunku Wierzbnej przebiega obecnie przez środek osiedla. Biorąc pod uwagę, że w jednej części osiedla znajduje się szkoła podstawowa, przedszkole, żłobek, cmentarz i obiekty handlowe, a w drugiej części kościół pociągający do pokonywania ruchliwej drogi jaką jest Kazimierza Wielkiego. Oprócz wyprowadzenia ruchu z osiedla pełni ona również funkcję udostępnienia terenów sportu i rekreacji oraz terenów zieleni urządzonej.



Ostatnią nową drogą, która służy do rozprowadzenia ruchu z ww. drogi zbiorczej jest dojazdowa droga gminna o symbolu 9.KD-D. Droga ta pozwala na zorganizowaniu zjazdu na drogę publiczną z terenów 1.US. oraz 5.ZP-US (tereny sportu i rekreacji oraz tereny zieleni urządzonej). Łączy ona również ul. Komunalną, która w planie została oznaczona symbolem 3.KD-W.



Plany zagospodarowania przestrzennego pokazują w jaki sposób rozwijać się będzie m.in. układ dróg na terenie gminy, spina wszystkie drogi w spójną sieć. W uchwalonych planach przewidziano zarówno drogi do obsługi terenów mieszkaniowych, jaki i umożliwiające wprowadzenie ruchu poza obszar zabudowy mieszkaniowej.

4. Chodniki

W mieście chodniki stanowią bardzo ważną rolę, główną ich funkcją jest zapewnienie mieszkańcom bezpiecznej i wygodnej komunikacji. Każdy mieszkaniec korzysta codziennie z tej wydzielonej dla pieszego części gruntu wychodząc z domu i idąc do pracy, sklepu, parkingu czy do przystanku autobusowego. Bez względu jaki transport docelowy wybierze część swojej drogi do celu przebywa po chodniku. Stąd właśnie niezmiernie ważne jest, aby infrastruktura przeznaczona dla pieszego była w dobrym stanie technicznym, ale również i funkcjonalna. Ostatnie badania nawierzchni chodników wykonane w 2012 roku wykazały, że około 56% chodników w mieście jest w stanie bardzo dobrym, 10 % dobrym, 22% zadowalającym, 9 % złym i 3% w bardzo złym. W raporcie wskazano, że najgorsze chodniki to:

Osiedle Młodych: Ludwika Waryńskiego, Jarosława Dąbrowskiego, Ignacego Prądyńskiego.

Osiedle Zawiszów: Henryka Pobożnego, Kazimierza Odnowiciela, Henryka Brodatego

Osiedle Kolonia: Inżynierska, Lwowska, Wileńska, Ignacego Kraszewskiego, Stanisława Wokulskiego.

Osiedle Zarzecze – Jodłowa, Mikołaja Kopernika, Hugona Kołłątaja, Dębowa

Osiedle Kraszowice –Pusta, Działkowa, Morełowa, Czereśniowa, Przelotowa, Słoneczna, Kątna, Malinowa, Agrestowa,

Centrum: Gdyńska, Kanonierska, Przechodnia, Różana, plac Ludowy, Księżnej Agnieszki, Piekarska, Kwiatowa, Sprzymierzeńców, Szpitalna, Łukasińskiego, Wierzbowa, Ogrodowa

Osiedle Zwierzynieckie: Zwierzyniecka, Słowicza, Wilcza, Jaskółcza, Krucza, Sowia

Dzielnica Zachodnia: Skłodowskiej –Curie, Pola, Głowackiego, Miernicza, Biberaska, Krasickiego, Stamma, Świętojańska, Kościuszki, Chopina

Osiedle Słowiańskie: Brak chodników w dużej części osiedla

W pierwszej kolejności do remontów kwalifikowane były chodniki z ww. listy. Spowodowało to, że powierzchnia chodników w stanie złym i bardzo złym spadła. Na przestrzeni 5 lat udało się wyremontować następujące chodniki:

2013			
I.p.	Nazwa zadania	Koszt	Powierzchnia
1	Budowa chodnika przy ulicy Świerkowej w Świdnicy	49 584,99 zł	347
2	Przebudowa chodnika wzdłuż ul. Gen. Andersa	44 216,70 zł	261,5
3	Przebudowa chodnika i peronu autobusowego wzdłuż ul. M. Kopernika	50 676,00 zł	265
4	Remont chodnika przy ul. Kwiatowej w Świdnicy	34 460,91 zł	192
5	Przebudowa chodnika wzdłuż ul. Franciszkańskiej	57 987,87 zł	284
SUMA		236 926,47 zł	1349,5
2014			
1	Przebudowa chodnika ul. Kardynała Stefana Wyszyńskiego	67 969,80 zł	458
2	Budowa chodnika wzdłuż ul. Wrocławskiej	89 723,83 zł	705,6
3	Przebudowa chodnika wzdłuż ul. I. Prądyńskiego	46 228,32 zł	464
4	Przebudowa chodnika wzdłuż ul. J. Dąbrowskiego	24 083,40 zł	200
5	Przebudowa chodnika wzdłuż ul. Niemcewicza	27 597,51 zł	277
6	Przebudowa chodnika wzdłuż ul. Sprzymierzeńców	58 193,76 zł	561,5
7	Przebudowa chodnika wzdłuż ul. Saperów	7 073,73 zł	71
8	Przebudowa chodnika wzdłuż ul. Gdyńskiej	13 250,79 zł	133
9	Budowa chodnika przy ul. Gen. I. Prądyńskiego w Świdnicy (zatoka autobusowa)	50 427,55 zł	169
10	Przebudowa chodnika przy ul. Saperów w Świdnicy	13 345,50 zł	105
11	Przebudowa chodnika wzdłuż ul. Polna Droga	49 375,56 zł	327,5
12	Przebudowa chodnika wzdłuż ul. H. Kołłątaja	45 779,37 zł	449
13	Przebudowa chodnika wzdłuż ul. Nadbrzeżnej	30 048,90 zł	172
14	Remont nawierzchni chodnika przy al.. Niepodległości w Świdnicy	61 746,00 zł	485
15	Remont nawierzchni chodnika przy ul. Siostrzanej i Kolejowej w Świdnicy	44 149,62 zł	176,3
16	Remont peronów przy przystankach komunikacji miejskiej	24 116,61 zł	164
17	Przebudowa alejki w Parku Kanonierów	49 938,25	339
18	Przebudowa chodnika wzdłuż ul. M. Konopnickiej	32 933,25	175,5
SUMA		735 981,50 zł	5 432,4
2015			

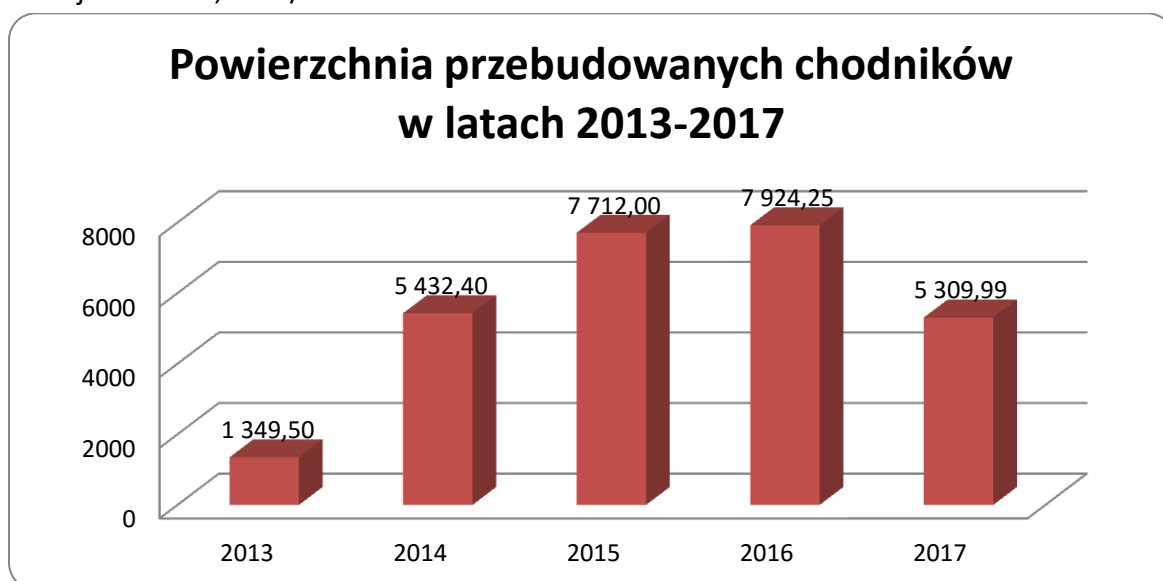
1	Budowa chodnika wzdłuż ul. gen. Ignacego Prądzyńskiego	7 617,27 zł	61
2	Budowa chodnika wzdłuż ul. Świerkowej	21 052,90 zł	174
3	Budowa chodnika wzdłuż ul. Krakowskiej	7 261,92 zł	83
4	Przebudowa chodnika wzdłuż ul. gen. Jarosława Dąbrowskiego	32 488,29 zł	210
5	Przebudowa chodnika wzdłuż ul. Zwierzynieckiej	14 619,90 zł	89
6	Przebudowa chodnika wzdłuż ul. Parkowej	57 589,21 zł	192
7	Przebudowa chodnika wzdłuż ul. Armii Krajowej	36 305,81 zł	331
8	Przebudowa chodnika wzdłuż ul. Mikołaja Reja	72 981,56 zł	434
9	Przebudowa chodnika wzdłuż ul. Saperów	143 835,25 zł	1413
10	Budowa chodnika przy ul. Świerkowej	21 525,39 zł	228
11	Przebudowa chodnika wzdłuż ul. Zwierzynieckiej	91 389,00 zł	743
12	Przebudowa chodnika wzdłuż ul. Waryńskiego	129 851,10 zł	1173
13	Przebudowa chodnika wzdłuż ul. K. Marcinkowskiego	10 633,35 zł	91
14	Przebudowa chodnika wzdłuż ul. W. Wróblewskiego	23 247,00 zł	210
15	Przebudowa chodnika wzdłuż ul. Mazowieckiej	69 999,30 zł	556
16	Przebudowa chodnika wzdłuż ul. Słowiańskiej	85 986,84 zł	502
17	Przebudowa chodnika pomiędzy ul. Ludwika Waryńskiego i Karola Marcinkowskiego	26 998,50 zł	249
18	Przebudowa chodnika wzdłuż ul. Ludwika Waryńskiego	16 263,06 zł	100
19	Przebudowa chodnika wzdłuż ul. Rycerskiej	28 551,99 zł	181
20	Przebudowa chodnika na pl. Wojska Polskiego	16 926,03 zł	155
21	Przebudowa chodnika wzdłuż ulicy Jagiellońskiej w Świdnicy	61 131,00 zł	292
22	Remont ulicy Nadbrzeżnej w obrębie skrzyżowania z ulicą Wodna w Świdnicy	52 884,01 zł	245
SUMA		1 029 138,68 zł	7712
2016			
1	Przebudowa chodnika wzdłuż ul. Waleriana Wróblewskiego	59 986,67 zł	489
2	Budowa chodnika na skwerze na Osiedlu Zawiszów	35 678,66 zł	289
3	Przebudowa chodnika wzdłuż ul. Kanonierskiej	26 013,93 zł	279
4	Budowa chodnika wzdłuż ul. Wrocławskiej	32 990,99 zł	255
5	Przebudowa chodnika wzdłuż ul. Wileńskiej	48 629,67 zł	260
6	Przebudowa chodnika wzdłuż ul. Świętojańskiej	15 910,25 zł	159
7	Przebudowa chodnika wzdłuż ul. Marii Skłodowskiej-Curie	97 428,57 zł	841
8	Przebudowa chodnika wzdłuż ul. Słowiańskiej	68 199,81 zł	576
9	Przebudowa chodnika wzdłuż ul. Henryka Brodatego	90 203,28 zł	842
10	Przebudowa chodnika wzdłuż ul. Ofiar Oświęcimskich	78 572,40 zł	749
11	Przebudowa chodnika wzdłuż ul. Tadeusza Kościuszki	174 106,50 zł	1503
12	Przebudowa chodnika wzdłuż ul. Wilczej	21 873,03 zł	327
13	Przebudowa chodnika wzdłuż ul. Jaskółczej	9 832,80 zł	147
14	Przebudowa chodnika wzdłuż ul. Kruczej	17 926,45 zł	268
15	Przebudowa chodnika wzdłuż ul. Sowiej	19 598,77 zł	293
16	Przebudowa chodnika wzdłuż ul. Słowiczej	33 448,60 zł	500

17	Przebudowa alejek na cmentarzach komunalnych	19 800,00 zł	147,25
SUMA		850 200,38 zł	7924,25
2017			
1	Przebudowa chodnika wzdłuż pl. J. Piłsudskiego	86 278,76 zł	359,9
2	Przebudowa chodnika wzdłuż ul. J. Dąbrowskiego	95 378,07 zł	426,6
3	Przebudowa chodnika wzdłuż ul. M. Kozara-Słobódzkiego	26 102,60 zł	131,65
4	Przebudowa chodnika wzdłuż ul. W. Wróblewskiego	122 105,54 zł	634,65
5	Przebudowa chodnika wzdłuż ul. I. Prądzińskiego	149 019,47 zł	789,7
6	Przebudowa chodnika wzdłuż ul. J. Długosza	66 891,19 zł	317,85
7	Przebudowa chodnika wzdłuż ul. Henryka Pobożnego	31 404,47 zł	148,74
8	Przebudowa chodnika wzdłuż ul. Biberaskiej	49 132,95 zł	152,95
9	Przebudowa chodnika wzdłuż ul. Gdyńskiej	83 816,05 zł	332,65
10	Przebudowa chodnika wzdłuż ul. Wierzbowej	74 360,74 zł	273,25
11	Budowa chodnika wzdłuż ul. Wrocławskiej	116 944,08 zł	443,6
12	Przebudowa chodnika wzdłuż ul. Lwowskiej	87 363,59 zł	308,3
13	Przebudowa chodnika wzdłuż ul. Jodłowej	153 427,10 zł	633,55
14	Przebudowa chodnika wzdłuż ul. T. Kościuszki	87 072,03 zł	356,6
SUMA		1 229 296,66 zł	5309,99

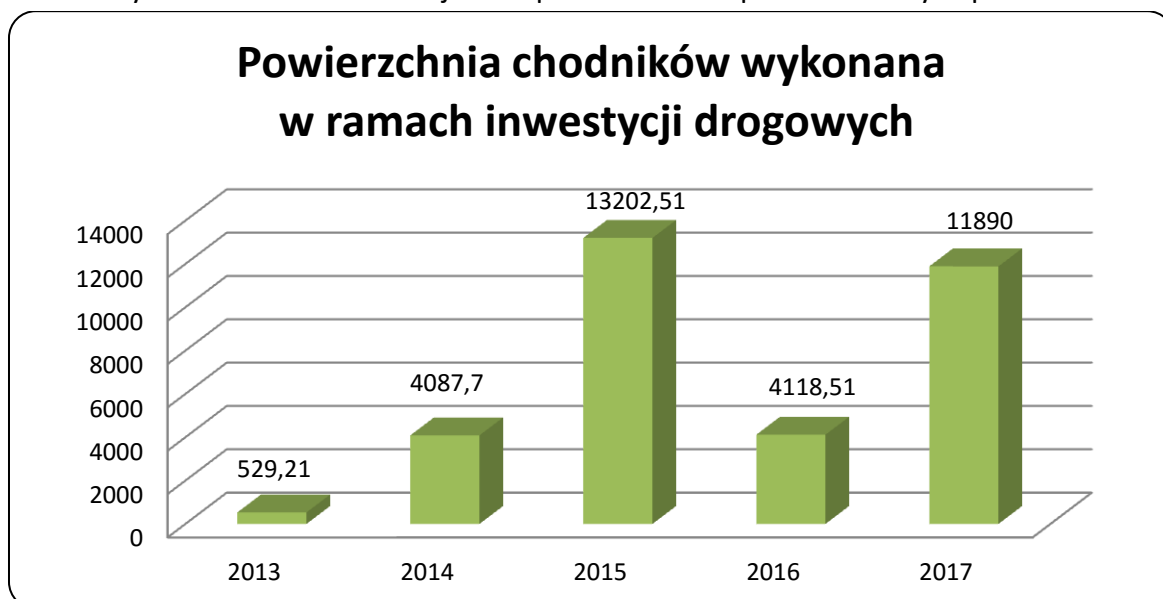
W 2017 roku zostanie rozstrzygnięte postępowanie na przebudowę chodnika wzdłuż ul. Ofiar Oświęcimskich wzdłuż budynku o numerach 32-42 o powierzchni około 300 m². Jak widać z powyższego zestawienia skupiono się na przebudowie chodników będących w najgorszym stanie technicznym. Na Osiedlu Młodych, Osiedlu Zwierzynieckim przebudowano większość najgorszych chodników, w pozostałych rejonach sukcesywnie poprawiany jest stan techniczny chodników zakwalifikowanych do stany złego i bardzo złego. Jednym z powodów polepszającego się stanu technicznego ciągów pieszych jest wzrost nakładów na przebudowę chodników. W 2013 roku wydatki na przebudowę wynosiły niecałe 240 000 zł, już w roku 2014 było to ponad 700 000 zł i sięgnęły prawie 1 300 000 zł w roku 2017.



Niestety równoległe ze wzrostem nakładów nie zwiększały się powierzchnie przebudowywanych chodników. W roku 2013 przebudowano 1350 m² chodników, w 2014 roku już 5 432 m², a najwięcej w roku 2016 – 7 924 m². Mimo, że rok 2017 jest rekordowy pod względem nakładów to zaobserwowano spadek powierzchni przebudowywanych chodników. Niestety wiąże się to z wzrostem cen na materiały budowlane, wzrostem kosztów pracy i dużą liczbą zamówień na rynku budowlanym. Wykonawcy obecnie wybierają te zadania, które dla nich są najbardziej opłacalne. Niestety brak pracowników i wzrost kwoty minimalnego wynagrodzenia spowodował, że kwoty uzyskiwane w przetargach za roboty budowlane są coraz wyższe. W 2016 roku średnia cena 1 m² ułożenia chodnika w przetargach ogłoszonych przez Gminę Miasto Świdnica wyniosła 107 zł, a w już w roku 2017 jest to 231, 51 zł/ 1 m².



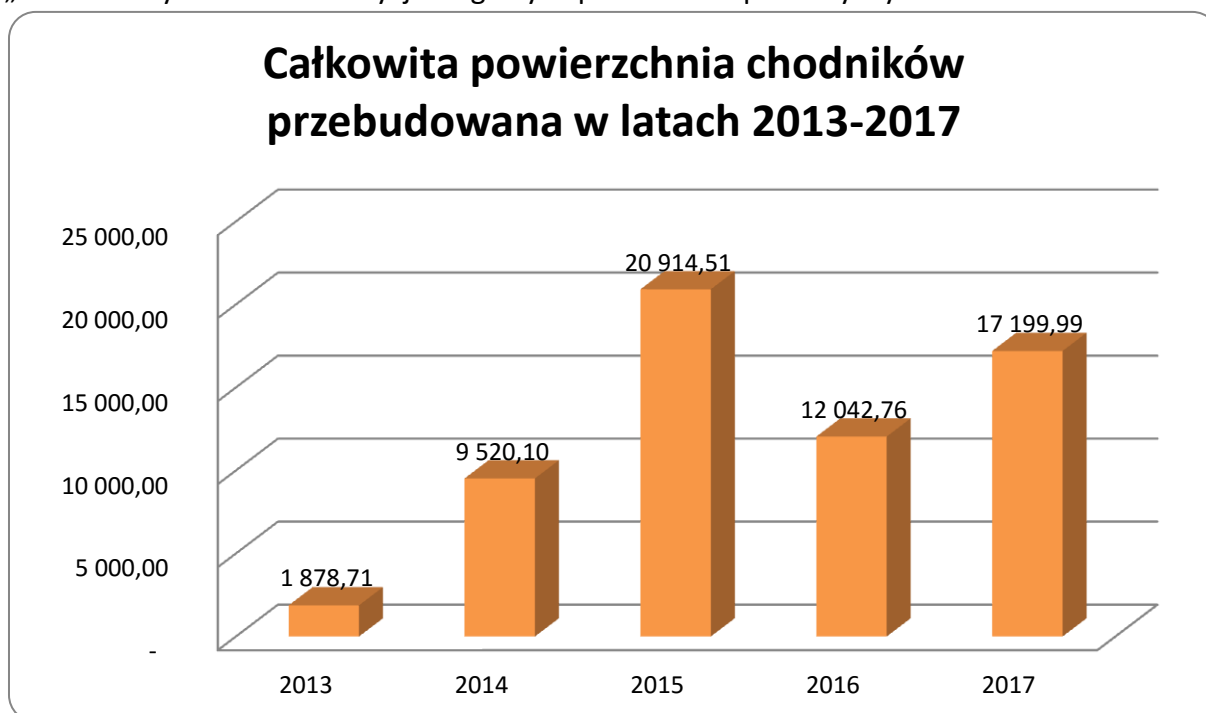
Oprócz przetargów związanych wyłącznie z przebudową chodników realizowane były inwestycje drogowe, w skład których wchodziły również przebudowy nawierzchni ciągów pieszych. Ze względu na podejście ryczałtowe do zamówień publicznych nie uda się wyodrębnić kosztów tych elementów. Można jednak podać wielkość przebudowanych powierzchni.



L.P.	Nazwa zadania	Powierzchnia
2013		
1	Przebudowa ul. Równej w Świdnicy na odcinku od skrzyżowania z ul. Westerplatte do skrzyżowania z ul. Zygmuntowską wraz z budową parkingu	529,21
2014		
1	Przebudowa ul. Klonowej w Świdnicy	196
2	Przebudowa ul. Krętej w Świdnicy	122
3	Budowa zatoki postojowej na ul. Kazimierza Odnowiciela	45,2
4	Budowa parkingu przy hali sportowej na Zawiszowie	99,5
5	Przebudowa ulic Polna Droga i Sprzymierzeńców w Świdnicy	848
6	Przebudowa promenada przy ul. Wyszyńskiego	1772
7	Przebudowa ul. Pionierów w Świdnicy oraz obiektów inżynierskich	685
8	Budowa ul. Poprzecznej	320
SUMA		4087,7
2015		
1	Budowa zatoki parkingowej przy ul. Henryka Brodatego w Świdnicy	166
2	Przebudowa drogi wojewódzkiej nr 379 w mieście Świdnica	7
3	Przebudowa ul. Rolniczej w Świdnicy	199
4	Budowa i przebudowa odcinka ul. Emilii Plater wraz z włączeniem do ul. Ludwika Zamenhofs - Etap II	1110
5	Rozbudowa ul. Śląskiej w Świdnicy	9,31
6	Przebudowa ul. Komunardów w Świdnicy	560
7	Rozbudowa drogi gminnej nr 111843D w Świdnicy	86
8	Przebudowa drogi 112030D - ETAP I i II- ul. Sikorskiego	2348
9	Budowa Centrum Przesiadkowego przy ul. Dworcowej i Kolejowej w Świdnicy	5111
SUMA		13202,51
2016		
1	Budowa zatok autobusowych wzdłuż ul. Towarowej	153
2	Przebudowa ul. Sprzymierzeńców na odcinku od ul. Pionierów do ul. Rycerskiej w Świdnicy	1264,6
3	Przebudowa ul. Spółdzielczej w Świdnicy	452
4	Rewitalizacja skweru przy pl. Michała Drzymały w Świdnicy	532
5	Przebudowa ul. Wałbrzyskiej od mostu na potoku Witoszówka do ul. Słowiańskiej	263,91
6	Rozbudowa wraz z przebudową ul. Wałbrzyskiej na odcinku od granic administracyjnych miasta do skrzyżowania z ul. Jana	1453

	Kochanowskiego wraz z budową ronda	
SUMA		4118,51
2017		
1	Budowa ciągu pieszo-rowerowego wzdłuż ul. Nadbrzeżnej	1181
2	Budowa ciągu pieszo-rowerowego wzdłuż ul. Mikołaja Kopernika	1967
3	Budowa ciągu pieszo-rowerowego na osiedlu Zawiszów	2316
4	Rozbudowa wraz z przebudowa ul. Korczaka i Leśnej	985
5	Przebudowa drogi wojewódzkiej nr 382 w zakresie przebudowy chodnika na ciąg pieszo-rowerowy przy ul. Przemysłowej	1052
6	Przebudowa drogi wojewódzkiej nr 379 w zakresie przebudowy chodnika na ciąg pieszo-rowerowy przy ul. Łącznej	1147
7	Przebudowa drogi wojewódzkiej nr 382 w Świdnicy w rejonie skrzyżowania ulic Przemysłowa/Kopernika	1309
8	Przebudowa drogi woj. Nr 379 od skrzyżowania z ul. Janusza Korczaka do ul. Mierniczej w Świdnicy	1622
9	Budowa parkingu przy ul. Ignacego Prądzyńskiego w Świdnicy	311
SUMA		11890

Należy zaznaczyć, że część inwestycji drogowych w roku 2017 nie zakończyła się. Pozostały takie inwestycje jak przebudowa ul. Przyjaźni, skrzyżowania Woda-Mieszka I czy budowa ciągu pieszo-rowerowego wzdłuż ul. Kazimierza Odnowiciela i Waleriana Łukasińskiego. Powierzchnia wybudowanych chodników w ramach ww. inwestycji będzie wynosiła około 5 800 m². Całkowita powierzchnia chodników przebudowana w ramach zadań „chodnikowych” oraz inwestycji drogowych przedstawia poniższy wykres.



Dodając powierzchnie chodników, które zostaną wykonane jeszcze do końca 2017 roku wynika, że najczęściej uda się przebudować właśnie w bieżącym roku.

Mając na uwadze to, że należy nieustannie polepszać stan techniczny ciągów pieszych w pierwszej kolejności należy kontynuować przebudowę tych w najgorszym stanie. Chodniki zakwalifikowane do kategorii bardzo złej i złej posiadają nawierzchnię, której uszkodzenia mogą powodować wypadki. Takich chodników jest coraz mniej, jednak należy pamiętać, że stan techniczny z roku na rok się pogarsza i chodniki obecnie w stanie zadowalającym niedługo mogą być w stanie złym. Dlatego też należy ustalić harmonogram poprawy stanu technicznego chodników i zapewnić ich finansowanie.

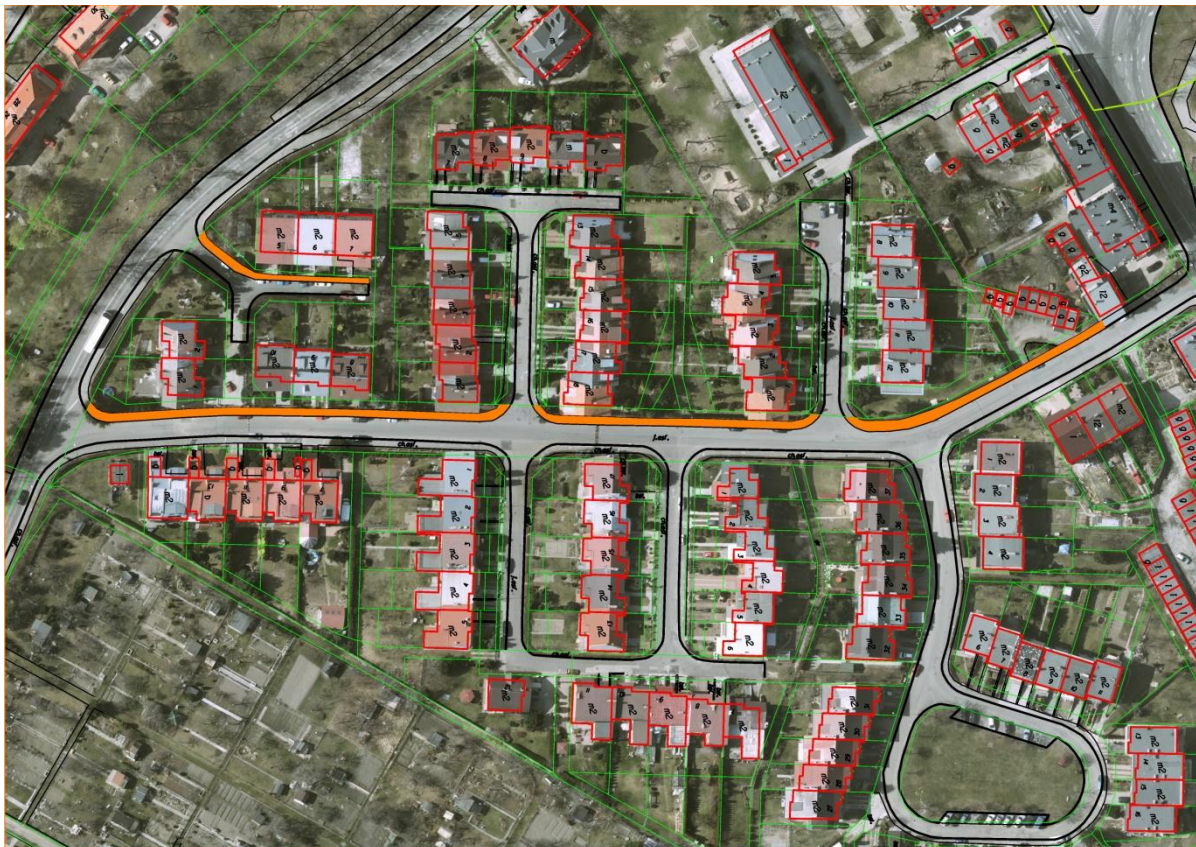
Osiedle Młodych to przede wszystkim ul. Karola Marcinkowskiego, Ludwika Waryńskiego, Henryka Dąbrowskiego, Emilii Plater i Ignacego Prądzyńskiego.



Na osiedlu Zawiszów przebudowie powinny być objęte chodniki wzdłuż następujących ulic: Henryka Brodatego, Władysława Łokietka oraz wzdłuż drogi dojazdowej do budynków Władysława Łokietka, Jadwigi Śląskiej i Henryka Brodatego.



Chodniki na osiedlu Zwierzynieckim zostały już w większości przebudowane. Została jedna strona ul. Zwierzynieckiej i ul. Sarnia.



Na osiedlu Kolonia po wielu latach przebudowano pierwsze chodniki wzdłuż ul. Mikołaja Reja, Mazowieckiej, Lwowskiej i Wileńskiej. Pozostają kolejne odcinki ul. Lwowskiej i Wileńskiej, cała ul. Wołyńska oraz Ignacego Kraszewskiego.



Na osiedlu Zarzeczce przebudowa chodników wymagana jest wzdłuż ul. Mikołaja Kopernika. W 2017 roku jedna strona została przebudowana w trakcie budowy ciągu pieszo-rowerowego, przeciwna strona wymaga pilnego remontu. Na osiedlu kwalifikują się do przebudowy chodniki wzdłuż ul. Hugona Kołłątaja, Dębowej, Jodłowej, Klonowej.



Dzielnica Kraszowice to przede wszystkim chodniki wewnątrz osiedla domów jednorodzinnych. Niestety mimo dużych nakładów na osiedlu Kraszowice nadal przebudowy wymagają chodniki wzdłuż ul. Działkowej Malinowej, Pustej, Wiosennej, Agrestowej.



W Centrum udało się część chodników przebudować, wyremontowano część najgorszych chodników wzdłuż ul. Kanonierskiej, Kwiatowej, Szpitalnej, Sprzymierzeńców, Łukasieńskiego.

Pozostały jednak chodniki wzdłuż ul. 1 Maja, części Szpitalnej, Różanej, al. Niepodległości, ks. Bolka Świdnickiego, Bracka, Boczna, Bolesława Chrobrego, Marii Konopnickiej.



W dzielnicy Zachód wykonano chodniki wzdłuż ul. Tadeusza Kościuszki, Biberaskiej, Świętojańskiej oraz Skłodowskiej-Curie. Pozostają do zrobienia wzdłuż ul. Polna Droga,

Stamma, Janusza Kusocińskiego, Fryderyka Chopina, Adama Mickiewicza, Józefa Lompy, Stanisława Staszica, Jana Boduena, Wrzosowa i Jarzębinowa.



Odstani region Świdnicy tj. osiedle Słowiańskie prawie pozbawione jest chodników. Należy rozwinąć sieć ciągów pieszych wzdłuż ulic takich jak Ślężańska, Łużycka, Wielecka



Od 2014 roku widać wyraźny wzrost nakładów oraz powierzchni przebudowywanych chodników. Spowodowało to znaczne polepszenie stanu technicznego chodników w Świdnicy. Zostały jeszcze jednak rejony w których pilnie wymagają przebudowy ciągi piesze, które zostały zakwalifikowane do stanu złego i bardzo złego. Należy pamiętać, że z czasem nawierzchni chodników ulega uszkodzeniom i stan ich się pogarsza. Nie można poprzestać na przebudowie chodników w stanie najgorszym, gdyż część chodników ze stan zadowalającego zostanie wkrótce zakwalifikowana do stanu złego. W przyszłości określając środki na realizację zadań związanych z przebudową chodników należy wziąć pod uwagę następujące czynniki:

- Zarezerwowanie środków na likwidację chodników, które grożą bezpieczeństwu osób po nich poruszających się tj. chodników w stanie złym i bardzo złym
- Przeznaczenie środków na przebudowę chodników w stanie zadowalającym, gdyż w czasie te właśnie chodniki mogą zostać zakwalifikowane do kategorii złej
- Należy przewidzieć środki na budowę chodników w miejscach w których ich nie ma i piesi poruszają się po wydeptanych gruntowych ścieżkach.

Aby zagwarantować sobie środki finansowe na ww. zadania należy utrzymać poziom finansowania na poziomie około 1 000 000 zł.

5. Drogi rowerowe

Ostatnim elementem pasa drogowego, po którym odbywa się ruch to drogi rowerowe. W 2017 roku powstanie prawie 6 km nowych dróg rowerowych, część z nich powstała przy współpracy z Województwem Dolnośląskim tj. wzdłuż ul. Łącznej, Przemysłowej, wokół ronda przy skrzyżowaniu ulic Przemysłowa, Okrężna Mikołaja Kopernika. Pozostałe powstają w ramach projektu pn.: „Rowerem przez Miasto-budowa dróg rowerowych i ciągów pieszo-rowerowych w Świdnicy sposobem na wdrożenie strategii niskoemisyjnej”. W ramach projektu wartego 7 900 000 zł przebudowano chodniki na ciągi pieszo-rowerowe, powstały nowe drogi rowerowe, kładki rowerowe, pętla autobusowa oraz oświetlenie uliczne wzdłuż ul. Mikołaja Kopernika, Kazimierza Odnowiciela, Henryka Pobożnego, Waleriana Łukasińskiego, Janusza Korczaka, Nadbrzeżnej oraz na wałach przeciwpowodziowych na odcinku od ul. Westerplatte do ul. Sportowej. Projekt jest realizowany w ramach Regionalnego Programu Operacyjnego Województwa Dolnośląskiego 2014 – 2020, kwota dofinansowania to 6 700 000 zł.

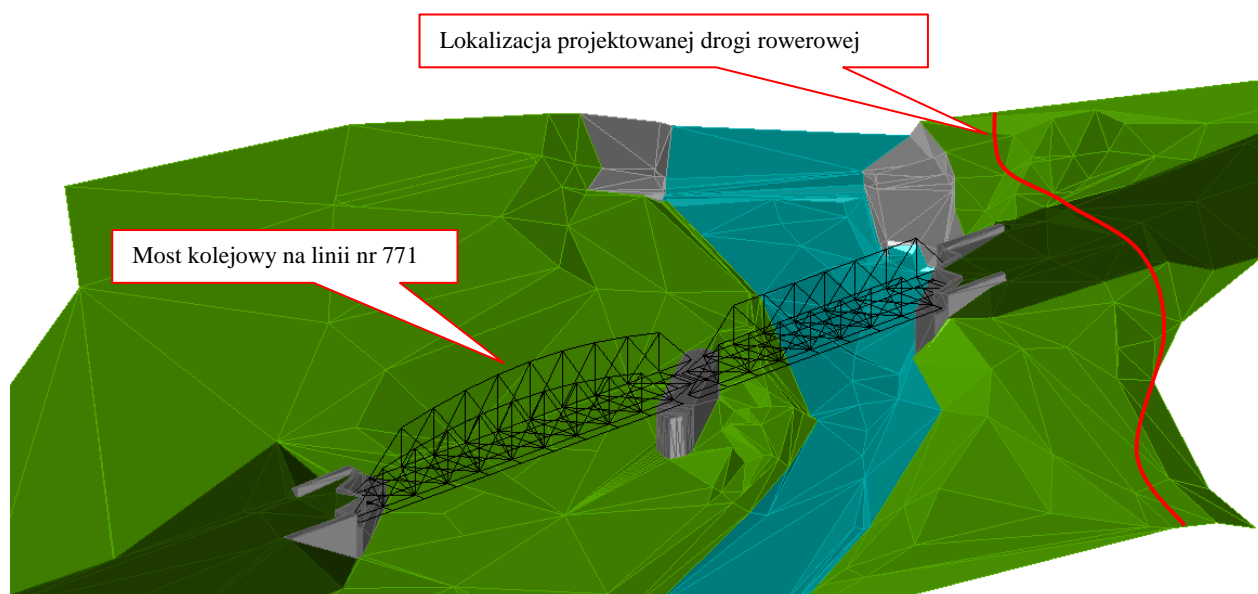
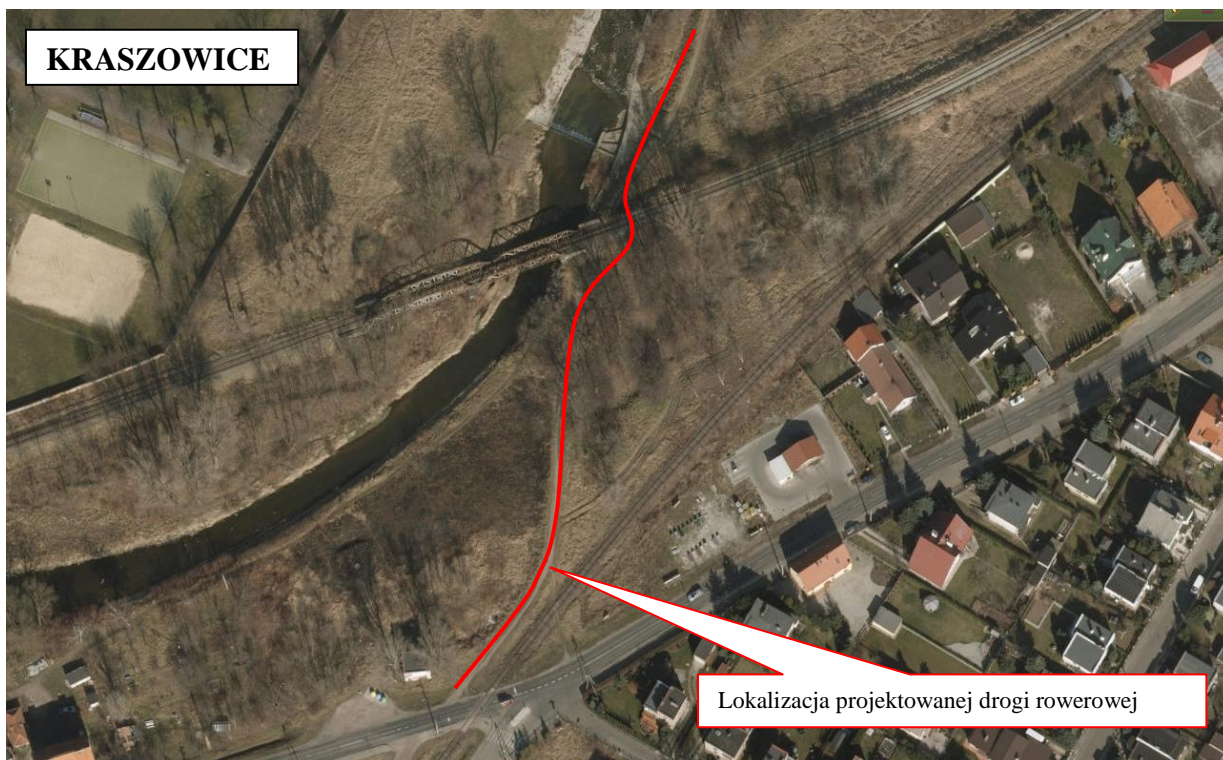
Na tych zadaniach nie porzeczono przygotowywane są dwa następne, które również planuje się do dofinansowania z RPO WD. Projekt pn.: „Budowa dróg rowerowych w Gminie Wiejskiej i Miejskiej Świdnica w celu redukcji niskiej emisji” będzie realizowane w partnerstwie z Gminą Świdnica.

Budowa drogi pieszo - rowerowej wzdłuż ul. Śląskiej, od ul. Słowiańskiej do granic miasta Świdnica wraz z oświetleniem

Jedną z najbardziej uczęszczanych tras rowerowych jest droga w kierunku do Zagórza Śląskiego przez Bystrzycę Dolną. Mając to na uwadze powstał pomysł, aby wspólnie z Gminą Świdnica wybudować ciąg pieszo-rowerowy od ul. Słowiańskiej w Świdnicy do Bystrzycy Górnej. Gmina Miasto Świdnica przygotowuje projekt asfaltowego ciągu pieszo-rowerowego do granicy miasta wraz z przebudową oświetlenia o długości 745 m. Dodatkowo Gmina Świdnica będzie kontynuowała w takiej samej technologii ciąg przez następny 1 km. Budowa przewidziana jest do realizacji w 2018 (odcinek GMS) i 2019 (odcinek GS). Koszt zadania to około 1,1 mln zł po stronie Gminy Miasto Świdnica i 1,4 mln po stronie Gminy Świdnica.

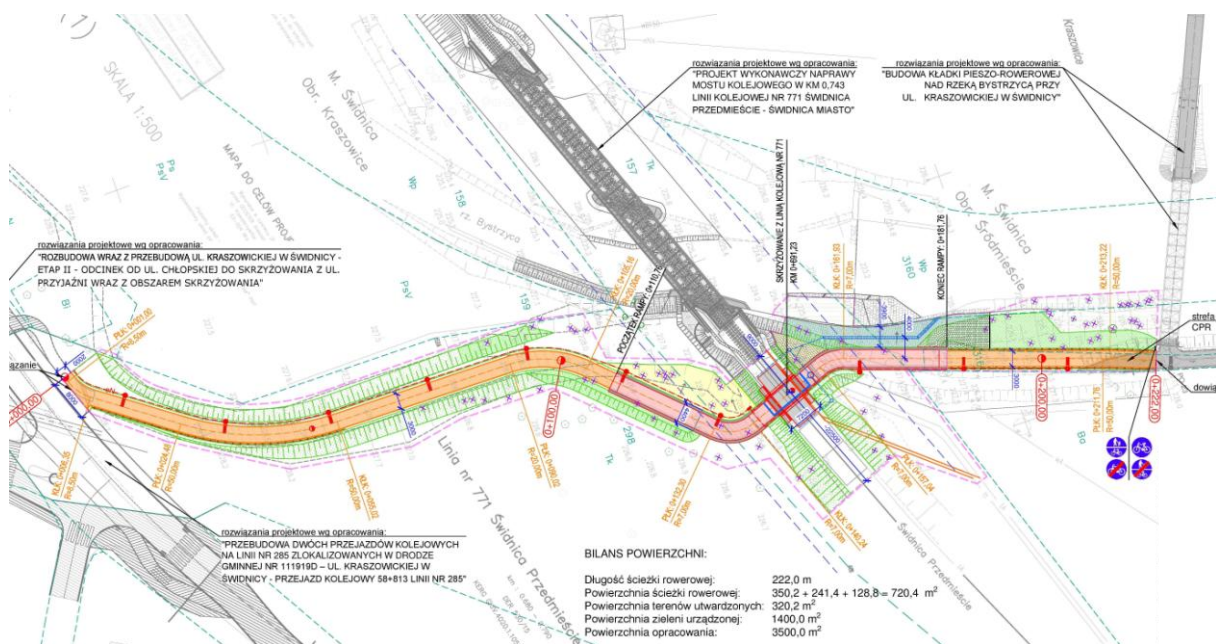
Budowa Ścieżki rowerowej od ul. Kraszowickiej do kładki pieszo-rowerowej nad Bystrzycą w Świdnicy

Inwestycja jest kontynuacją zadania zrealizowanego w 2017 roku i polegającego na budowie asfaltowego ciągu pieszo-rowerowego od ul. Westerplatte do ul. Sportowej wraz z budową kładki pieszo-rowerowej nad rzeką Bystrzycą. Zakres prac przewidzianych do realizacji to budowa drogi asfaltowej drogi rowerowej o szerokości 3 m o długości 222 m od kładki do ul. Kraszowickiej wraz z budową tunelu pod torami kolejowymi. Wybrane rozwiązanie przekroczenia linii kolejowej zostało narzucone przez PKP, które nie zgodziło się na lokalizację przejścia w poziomie szyn przy moście kolejowym (w miejscu obecnego „dzikiego” przejścia przez tory).



Numeryczny model terenu – widok z lotu ptaka na koryto rzeki Bystrzycy od wody górnej.

W roku przyszłym planuje się, jeśli zadanie uzyska wsparcie finansowe z Programu rozwoju gminnej i powiatowej infrastruktury drogowej na lata 2016-2019, wykonać drogę rowerową wzdłuż ul. Kraszowickiej i w ten sposób uzyskać spójność dróg rowerowych.



W celu osiągnięcia spójności dróg rowerowych w roku bieżącym wybudowano drogę rowerową wzdłuż ul. Kazimierza Odnowiciela. W ten sposób zamknął się ring wokół osiedla Zawiszów. Wybudowana droga rowerowa wzdłuż ul. Mikołaja Kopernika z kolei połączyła ul. Nadbrzeżną z ul. Przemysłową. Dodatkowo budowa ww. dróg pozwoliła na wyprowadzenia ruchu rowerowego w kierunku centrum miasta. Niestety największe osiedle mieszkaniowe nadal nie posiada takiego połączenia, dlatego też najbliższe plany to wytyczenie drogi rowerowej z osiedla Młodych do centrum miasta. Zakłada się, że droga rowerowa rozpocznie się przy skrzyżowaniu ulic Ignacego Prądzyńskiego i Stefana Wyszyńskiego, następnie wzdłuż ul. Stefana Wyszyńskiego do drogi krajowej nr 33 – ul. Zamenhofa. Za skrzyżowaniem planuje się wybudowanie drogi rowerowej wzdłuż ul. Ofiar Oświęcimskich, Komunardów aż do strefy staromiejskiej gdzie ruch rowerowy odbywa się już na zasadach ogólnych.

Podobne plany są w przypadku kontynuowania zadania budowy drogi rowerowej wzdłuż ul. Waleriana Łukasińskiego. Obecna inwestycja kończyć się będzie przy ul. Kanonierskiej – Krętej. Planuje się dalsze poprowadzenie drogi rowerowej do ul. Marii Konopnickiej.

Planuje się także w roku bieżącym zlecić opracowanie przebudowy kładki w ciągu ul. Okrężnej w taki sposób, aby mogły z niej korzystać bezpiecznie osoby niepełnosprawne. W ramach tego opracowania dostosuje się również kładkę do ruchu rowerowego i spróbuje się wypracować połączenie pomiędzy ul. Miłego Dnia i powstałym w tym roku ciągiem pieszo-rowerowym przy ul. Westerplatte.

6. Podsumowanie

Materiał zawarty w niniejszym opracowaniu jest uzupełnieniem materiału pn. „Plan rozwoju infrastruktury drogowej w Świdnicy na lata 2014 – 2020” prezentowanego na Sesji Rady Miejskiej w Świdnicy w 2015 roku. Aktualizacja planu polega przede wszystkim na prezentacji projektów technicznych przygotowanych, które zostały zlecone na podstawie wniosków wynikających z poprzedniego opracowania.

Przebudowa dróg wyższych kategorii zależy od zarządców dróg. W przypadku GDDKiA udało się ująć w planach budowę ciągu pieszo-rowerowego i remontu odcinka drogi. Niestety nadal w fazie koncepcji pozostaje obwodnica Świdnicy. Z najpilniejszych zadań jakie miały zostać rozpoczęte na drogach wojewódzkich to przede wszystkim przebudowa ul. Niepodległości, kontynuowanie przebudowy ul. Wałbrzyskiej, przebudowa ul. Wrocławskiej i Łącznej. Z czterech zadań udało się przekonać Województwo do dwóch – al. Niepodległości i ul. Wałbrzyskiej. Przy ul. Łącznej przebudowano chodnik na ciąg pieszo-rowerowy. Biorąc pod uwagę, że w Świdnicy drogi powiatowe są w dobrym stanie na chwilę obecną nie przewiduje się nowych inwestycji. Została opracowana koncepcja przebudowy skrzyżowania ulic Bystrzycka i Westerplatte, jednak nastąpiło to z inicjatywy Gminy Miasto Świdnica.

Najpilniejsze zadania inwestycyjne na drogach gminnych wg planu z 2015 roku to przebudowa ul. Kraszowickiej, Jodłowej, Przyjaźni, Bogusza Stęczyńskiego, Władysława Sikorskiego, Bolesława Chrobrego. Udało się przebudować ul. Przyjaźni, ul. Sikorskiego w części oraz przygotować projekt na drugi etap przebudowy, a także opracować projekt przebudowy ul. Kraszowickiej. Oba projekty zgłoszono do Programu rozwoju gminnej i powiatowej infrastruktury drogowej na lata 2016-2019.

Nierozłączną częścią rozwoju sieci drogowej jest budowa elementów pasa drogowego takich jak chodniki, ścieżki rowerowe i parkingi. Zgodnie z zaleceniami z poprzedniego planu finansowanie przebudowy chodników na poziomie około 1 000 000 zł jest utrzymywane, co pozwala z jednej strony przebudowywać chodniki w stanie złym i bardzo zły, a także budować nowe odcinki tam gdzie ich nie ma. Parkingi zaplanowano w miejscach dotkniętych największym deficytem miejsc do parkowania – ul. Ignacego Paderewskiego, Gdyńska, Klonowa, Janusza Korczaka. Wybudowanie tych parkingów pozwoli na czasowe polepszenie sytuacji z dostępnością wolnych miejsc do parkowania. Alternatywą dla samochodów są rowery, dlatego spójna sieć dróg rowerowych jest niezmiernie ważna. W 2018 roku planowana jest realizacja dwóch inwestycji, drogi rowerowej wzdłuż ul. Śląskiej i od kładki na Kraszowicach do ul. Kraszowickiej. Aby umożliwić mieszkańcom największego osiedla mieszkaniowego w Świdnicy – osiedla Młodych jazdę rowerem z miejsca zamieszkania do centrum należy w najbliższym czasie rozpocząć przygotowania do opracowania projektu technicznego.